

JAAR- EN KWALITEITSVERSLAG

2022



PricewaterhouseCoopers
Accountants N.V.
Uitsluitend voor
identificatiedoeleinden

VOOR EEN LEVEN MET KLEUR

Inhoud

Inleiding	3
Bestuursverslag (hoofdstuk 1 t/m 3)	4
1 Profiel van de organisatie - Wie zijn wij?	4
1.1 Missie – specialist voor kwetsbare ouderen	4
1.2 Visie – een leven met kleur	4
1.3 Kernwaarden - <i>KLEUR</i>	4
1.4 Zorgvisie – Integrale levenskwaliteit.....	4
1.5 Doelgroepen en mogelijkheden.....	5
1.6 Kwaliteit	5
1.7 Locaties en ambulante geriatrisch team.....	8
1.8 Organogram	8
2 Realisatie van de plannen van Zinzia	10
2.1 We zijn gastvrij, nabij en open	10
2.2 We faciliteren de dagelijkse kwaliteit van leven.....	11
2.3 We hebben oog en aandacht voor elkaar.....	13
2.4 We halen de buitenwereld binnen	14
2.5 We benutten technologie	14
2.6 We gaan voor een duurzame en gezonde bedrijfsvoering	15
3 Bedrijfsvoering en risicomanagement	19
3.1 Financiële informatie 2022	19
3.2 Meerjarenprognose	22
3.3 Risico's en onzekerheden.....	22
3.4 Gebruik van financiële instrumenten.....	24
3.5 Kengetallen	25
3.6 Toekomstparagraaf.....	26
4 Verslag raad van toezicht	28
5 Jaarrekening 2022	31
5.1 Balans per 31 december 2022	32
5.2 Winst en verliesrekening over 2022	33
5.3 Kasstroomoverzicht over 2022	34
5.4 Grondslagen van waardering en resultaatbepaling jaarrekening	35
5.5 Toelichting op de balans	42
5.6.1 Mutatieoverzicht immateriële vaste activa	49
5.6.2 Mutatieoverzicht materiële vaste activa	50
5.7 Overzicht langlopende schulden ultimo 2022	51
5.8 Toelichting op de winst- en verliesrekening	52
5.9 Vaststelling en goedkeuring.....	58
6 Overige gegevens	59
6.1 Statutaire regeling resultaatbestemming	59
6.2 Nevenvestigingen.....	59
6.3 Controleverklaring van de onafhankelijke accountant	59

Inleiding

In 2021 was de vernieuwde missie, (zorg)visie en strategie gereed. Door de coronapandemie was het steeds niet mogelijk om een aftrapbijeenkomst te organiseren. In 2022 was het dan eindelijk zo ver. Hiervoor zijn op alle locaties verschillende bijeenkomsten georganiseerd. Op deze manier had iedere medewerker de gelegenheid om aanwezig te zijn. Het verhaal van de missie, (zorg)visie en strategie zijn samengevat op een vouwplaat, deze is aan alle aanwezigen uitgedeeld. Daarnaast zijn een filmpje en drie praatplaten gemaakt. Deze zijn gebruikt om de context, de maatschappelijk ontwikkelingen en de wijze waarop Zinzia daarmee omgaat te schetsen.

Het doel van deze bijeenkomsten was om iedereen (medewerkers, vrijwilligers, cliënten(raden)) mee te nemen in wat er in de komende jaren gaat gebeuren. Er komt namelijk nogal wat op ons af. Er is een zorgkloof ontstaan en deze wordt de komende jaren steeds groter. Er komen steeds meer ouderen met een zorgvraag en er zijn steeds minder werkenden beschikbaar. Het aantal mensen met dementie verdubbelt en het aantal beschikbare zorgmedewerkers halveert. Hoe gaat Zinzia dan toch 'integrale levenskwaliteit' bieden? Dat doen we door de inzet van technologie en betere samenwerking tussen formele zorg en informele ondersteuning. Daarnaast worden de mogelijkheden verkend vanuit het principe 'bekwaam is bevoegd' om medewerkers vanuit rollen en niet vanuit functie te laten werken.

Een andere belangrijke mijlpijl dit jaar was de afronding van de verbouwing op Rumah Kita. Hierdoor zijn meer plekken beschikbaar gekomen voor ouderen met dementie. Deze verbouwing maakte het ook mogelijk om een hospice op deze locatie te openen. Hospice De Zijdevlinder is in het najaar geopend. Het team werkt nauw samen met het hospice op De Lingehof.

Corona heeft natuurlijk ook dit jaar impact gehad. Vooral in het najaar waren er verschillende besmettingen waardoor er toch weer cohorten zijn ingesteld.

Hoewel het kwaliteitskader verpleeghuiszorg formeel alleen geldt voor de Wlz-zorg kiest Zinzia ervoor om de inhoud van het kader toe te passen op alle zorgsoorten die geleverd worden. Vanuit het oogpunt van efficiency is ervoor gekozen om het jaarverslag en het kwaliteitsverslag met elkaar te combineren en er één document van te maken. In hoofdstuk 3 zijn de thema's uit het kwaliteitskader terug te vinden. Ze zijn geordend volgens de indeling die bij het kwaliteitsplan van 2020 is gebruikt. Daarnaast is de belangrijkste financiële informatie opgenomen inclusief een blik vooruit. Als laatste is de jaarrekening toegevoegd om het document compleet te maken.

N.B. 1: De term 'cliënt' wordt gebruikt voor zowel een bewoner (tijdelijk of langdurig) van één van de locaties als een oudere die gebruik maakt van de zorg- en dienstverlening van Zinzia.

N.B. 2: Organisatorisch is de Rijnhof een afdeling van Oranje Nassau's Oord (ONO). Dit betekent dat wanneer er gesproken wordt over plannen of formatie-uitbreiding per locatie, de Rijnhof als afdeling van ONO meegenomen wordt en niet als aparte locatie is geteld.

1 Profiel van de organisatie - Wie zijn wij?

De ontwikkelingen bij Zinzia en in de buitenwereld hebben de afgelopen jaren niet stilgestaan. Het aflopen van de vorige strategieperiode was een natuurlijk moment om opnieuw kritisch op de missie, visie en strategie te reflecteren. In 2020 hebben we dat gedaan, samen met de verschillende gremia. Dit heeft geleid tot een vernieuwde missie, visie, kernwaarden, zorgvisie en strategie die voor de periode 2021 – 2024 is vastgesteld.

1.1 Missie – specialist voor kwetsbare ouderen

Zinzia is er voor alle kwetsbare ouderen die onze deskundigheid en ondersteuning en aandacht nodig hebben. Daarbij is altijd sprake van een complexe, meervoudige en persoonlijke zorgvraag die multidisciplinaire, kwalitatief goed geregisseerde en gecoördineerde inzet van kennis, kunde en middelen verlangt. Die bieden we op één van de Zinzia locaties en waar mogelijk thuis vanuit ons Ambulant Geriatrisch Team.

1.2 Visie – een leven met kleur

Iedereen wil graag een leven met kleur, daarvan zijn wij overtuigd. Dat betekent dat eigenheid, levensgeluk en een rijke dagelijkse routine onze uitgangspunten zijn. Daarom gaan we uit van de eigenheid van mensen: zijn gewoontes, bijzonderheden, behoeften, dromen, enz. Daarbij vormt de (individuele) mens en niet het systeem het uitgangs- en middelpunt van ons handelen. Een betekenisvol leven waarin dagelijkse geluksmomenten en de bijzondere relaties tussen mensen cruciaal zijn. Dat vraagt om een voortdurende afstemming en samenwerking tussen de oudere, de naaste(n), de medewerker en de vrijwilliger. We realiseren ons daarbij dat in die samenwerking niet iedereen gelijk is, maar wel gelijkwaardig. In dat intensieve samenspel binnen de 'gouden driehoek' ontstaat een leven met kleur.

1.3 Kernwaarden - KLEUR

Hoe we onze missie en visie tot uitdrukking brengen is zichtbaar in de kernwaarden. Deze kernwaarden zijn normen waar de organisatie voor staat en die bijdragen aan integrale levenskwaliteit. Al vele jaren doen we dat vanuit de overtuiging dat we mensen *een leven met kleur* willen bieden. Dat inspireert ons en laat ons de ruimte om aan te sluiten bij wat mensen willen en vragen. Ongeacht of het nu een oudere, medewerker, vrijwilliger of andere betrokkene is, KLEUR streven we na voor iedereen. Mensen zijn verschillend en de behoeften zijn divers, maar we zien het in de basis vanuit de volgende kernwaarden:

<i>Kennis & Kans:</i>	te blijven leren en kansen te benutten
<i>Liefdevol:</i>	nabij te zijn en vanuit je hart aan te sluiten bij de ander
<i>Eerlijk:</i>	oprechte aandacht en open over wat je kunt bieden
<i>Uniek:</i>	eenieder voelt zich gezien als uniek persoon en respecteert de ander
<i>Resultaat:</i>	gericht zijn op een positieve opbrengst en een gezonde bedrijfsvoering

1.4 Zorgvisie – Integrale levenskwaliteit

Integrale levenskwaliteit gaat ervan uit dat alles met elkaar verbonden is. Een mens is een geheel, lichaam en geest zijn onlosmakelijk met elkaar verbonden en er is sprake van bewustzijn. Een mens bestaat niet in zijn eentje maar is verbonden met anderen, de medemens is van levensbelang. Kwaliteit van leven is dus ook niet te vatten in één product, dienst of activiteit. Het is de optelsom die voor iedereen anders is. Daarbij is niet alleen aandacht voor concrete zaken, maar ook voor zingeving, welbevinden en intimiteit. We zien de mens als geheel en onlosmakelijk verbonden met zijn omgeving.

Onze begeleiding, ondersteuning, behandeling en zorg moet leiden tot (zoveel mogelijk) integrale levenskwaliteit. Eten en drinken gaat bijvoorbeeld niet alleen over het binnen krijgen van voldoende voedingsstoffen. Eten en drinken gaat ook over een belevingsmoment. Het gezelschap, de smaak, geur en ambiance zijn net zo belangrijk en misschien wel belangrijker. De ander leren kennen en aansluiten op wat hij of zij op dat moment nodig heeft, daar draait het om. De afstemming op de persoonlijke behoefte van mensen is daarbij het uitgangspunt. Het gaat om toevoegen van (zoveel mogelijk) levensgeluk.

Waar je ook woont, iedereen heeft eigen wensen, waarden en gewoontes. Juist door dat te zien kunnen we bijdragen door waar mogelijk iets waardevols toe te voegen of te behouden wat ertoe doet, maar ook door achteruitgang te vertragen waar mogelijk. Voor onze medewerkers betekent dat: goed kijken en luisteren, verstandig handelen, praktische wijsheid en aansluiten bij dat wat deze mens nodig heeft. En niet per se blindelings of ondoordacht handelen volgens regels, richtlijnen en protocollen. Oprechte aandacht en erkenning vormen de basisbehoefte voor mensen. Vanuit die *houding* kunnen we bijdragen aan gezondheid, welbevinden en geluk, binnen de mogelijkheden die we gezamenlijk hebben. We laten ons hiertoe sterk inspireren door het gedachtegoed van presentie en gastvrijheid.

1.5 Doelgroepen en mogelijkheden

De mogelijkheden die Zinzia in huis heeft zijn hieronder weergegeven, maar we laten ons niet tegenhouden door de muren van de locaties. In de regio's Lingewaard, Overbetuwe, Wageningen en Renkum komen wij ook bij de ouderen thuis. Dit doen we in samenwerking met andere ketenpartners, onder andere de huisartsen. In de thuissituatie bieden wij behandeling en ondersteuning door psycholoog, specialist ouderengeneeskunde, diverse paramedici en de casemanager kwetsbare ouderen. Dit doen we vanuit ons ambulantly geriatrisch team (AGT). Daarnaast is het mogelijk voor ouderen die thuis wonen om de dagbehandeling te bezoeken of op locaties te komen voor een (para)medische behandeling.



Afbeelding 1: Portfolio Zinzia

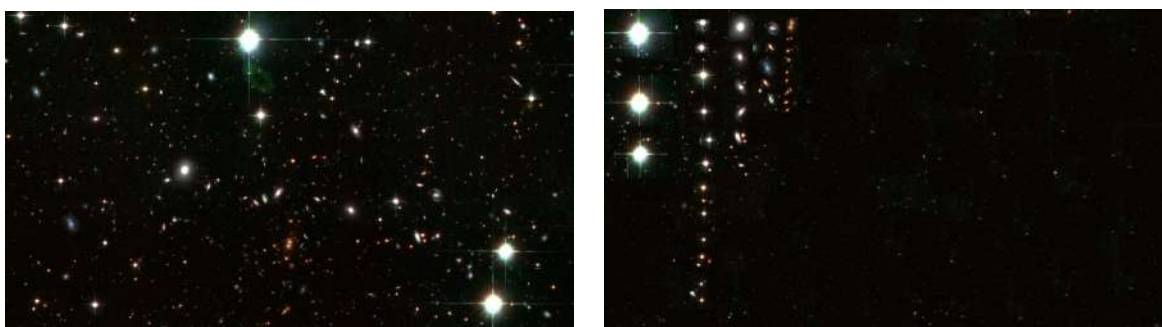
1.6 Kwaliteit

In 2022 is het kwaliteitssysteem geëvalueerd, aangepast en opnieuw vastgesteld. De visie op kwaliteit is onveranderd. Het onderliggende systeem is breder getrokken en is alles omvattend. De ondertitel bij het kwaliteitssysteem is dan ook geworden: 'Alles hangt met alles samen'.

Visie op kwaliteit

Kwaliteit is mensenwerk, het komt voor een groot en belangrijk deel tot stand tussen mensen, tussen cliënt en medewerker. Elke situatie is uniek en vraagt van de medewerker zijn handelen aan te passen aan dat wat de cliënt op dat moment nodig heeft. Zo doende ontstaat goede, liefdevolle en afgestemde zorg. Soms is hierin mogelijk sprake van spanning tussen handelen gebaseerd op professionele standaarden en de specifieke vraag van de cliënt op dat moment. Het belangrijkste is om hierover met elkaar in gesprek te zijn en steeds te zoeken naar wat het best passend is en een bijdrage levert aan het welbevinden van de cliënt. Op deze dilemma's is nooit een eenduidig antwoord. Reflectie met elkaar, inclusief de cliënt, is daarom cruciaal.

Een mooie manier om deze visie op kwaliteit weer te geven is een sterrenhemel (zie afbeelding 2). Zo veelvormig als een sterrenhemel, dat is kwaliteit. Het laat zich niet goed samenvatten in rijtjes en getallen, dat levert een vervormd beeld van de werkelijkheid op. Daarom bevat het kwaliteitssysteem van Zinzia zowel kwantitatieve als kwalitatieve onderdelen en is reflectie een belangrijk onderdeel daarvan. Het gaat immers over tellen én vertellen. Want als we alleen tellen blijft er niet veel over van een sterrenhemel. Het kwaliteitssysteem gaat daarom ook uit van de gedachte dat alles met elkaar samenhangt.



Afbeelding 2: sterrenhemel en sterrenhemel geteld

Kwaliteitssysteem

Het Zinzia kwaliteitssysteem is op de volgende pagina visueel weergegeven. Belangrijk eraan is dat alle onderdelen van de organisatie en de belangrijkste invloeden van buiten de organisatie erin opgenomen zijn. De kern is nog steeds het methodische proces rondom de client, waarbij alles wat we doen moet bijdragen aan 'Integrale levenskwaliteit (persoonlijk welbevinden)'. Vanuit de gedachte dat alles met alles samenhangt, is een integraal kwaliteitssysteem ontstaan. Het systeem wordt jaarlijks geëvalueerd.

In de viermaandelijke kwaliteitsrapportages worden de belangrijkste kwaliteitsgegevens samengebracht zodat er een samenhangend beeld ontstaat van de staat van de kwaliteit binnen de organisatie en een doorkijkje geeft naar de verwachte ontwikkelingen en acties.



1.7 Locaties en ambulant geriatisch team

Zinzia werkt vanuit vier locaties. Verpleeghuis Oranje Nassau's Oord staat in Wageningen op een prachtig en uitgestrekt landgoed. Koningin-moeder Emma besloot in 1898 dat haar residentie een sanatorium moest worden. Nu biedt Oranje Nassau's Oord in Wageningen een permanent dan wel tijdelijk thuis aan 229 ouderen. Er zijn op dit moment afdelingen voor verschillende doelgroepen: psychogeriatricie, D-zep (dementie met zeer ernstig probleemgedrag), gerontopsychiatrie, niet aangeboren hersenletsel, somatiek en revalidatie. Daarnaast is er een dagbehandeling.

Verpleeghuis de Rijnhof staat midden in het centrum van Renkum. Vanuit de recreatiezaal kijkt u uit op de winkelstraat. Op deze levendige plek stond vroeger Hotel Rijnzicht, een bruisende ontmoetingsplek. Eind jaren '80 is de Rijnhof hier gebouwd. De Rijnhof biedt plaats aan 40 ouderen met somatische problemen en beginnende psychogeriatricische problematiek.

Verpleeghuis de Lingehef ligt in het hart van het Betuwse dorp Bemmelen. In een sfeervolle dorpsomgeving, een gebied met fruitbomen, uiterwaarden en Park Lingezege. In het gebouw is op dit moment plaats voor circa 150 mensen. De Lingehef heeft verschillende afdelingen voor psychogeriatricie, enkele afdelingen waar ouderen met somatische problemen wonen en een kleine afdeling met hospicezorg. Daarnaast beschikt de Lingehef over een revalidatieafdeling. Er is ook een dagbehandeling voor ouderen die thuis wonen en overdag naar de Lingehef komen voor dagbesteding of behandeling.

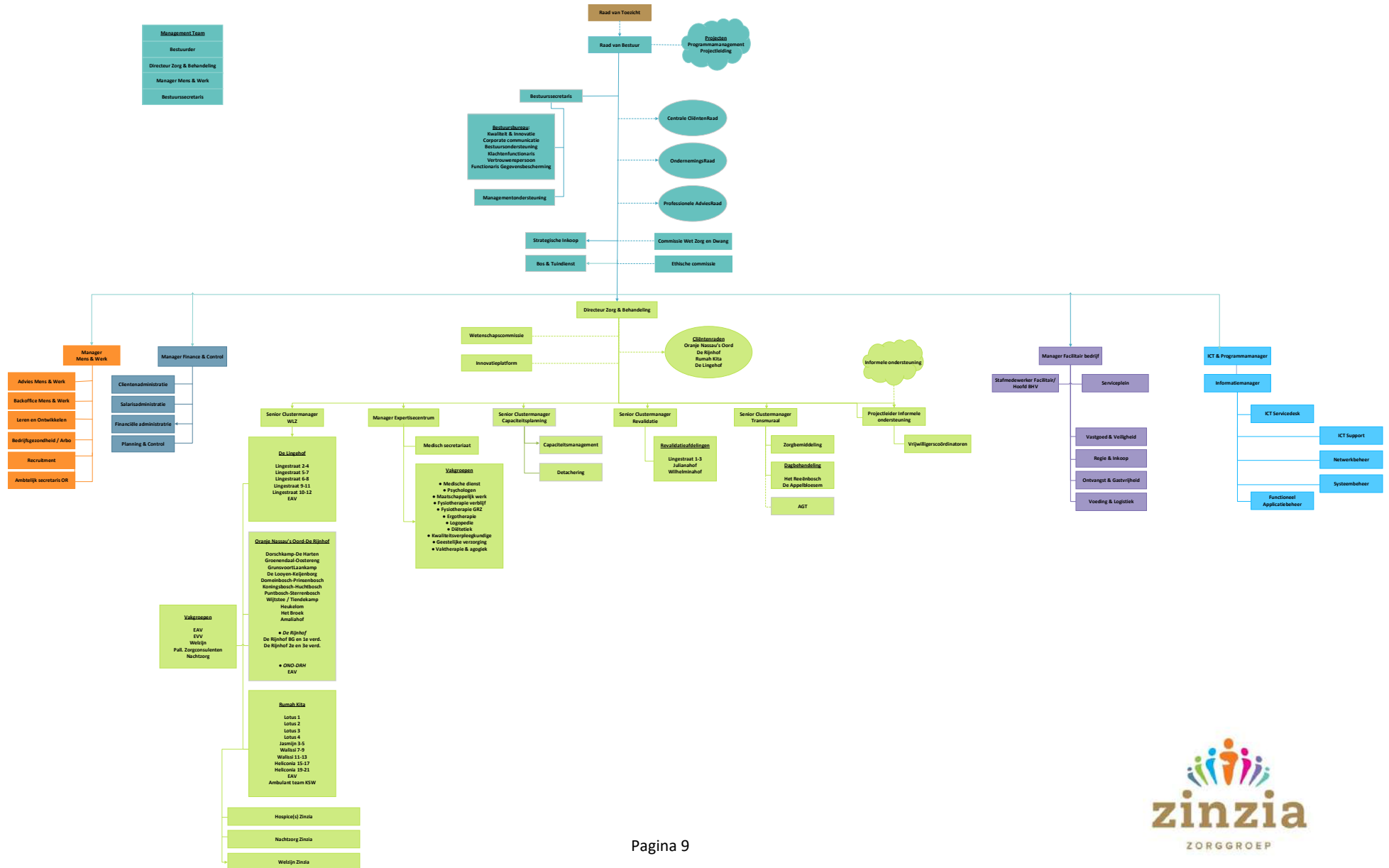
Verpleeghuis Rumah Kita in de stad Wageningen is speciaal opgezet voor Indische en Molukse ouderen. Het bijzondere karakter van dit huis is terug te vinden in het eten, de feestdagen, de toko, de jaarlijkse Pasar Malam, maar ook de taal, de gewoontes en de aankleding. Ongeveer 166 Indische en Molukse ouderen uit heel Nederland vinden er een prettig thuis. Er zijn afdelingen met groepswoningen en afdelingen met appartementen. Er wordt zowel psychogeriatricische, somatische als gerontopsychiatrie zorg geleverd.

Hoewel het Ambulant Geriatisch Team (AGT) geen locatie is, is het toch belangrijk om deze niet ongenoemd te laten. Nu kwetsbare ouderen steeds langer thuis blijven wonen, neemt de complexe zorgvraag voor thuiswonenden toe. Zinzia heeft de beschikbare kennis in huis om ouderen en hun omgeving te ondersteunen. Dit gebeurt vanuit het AGT. Het AGT behandelt de mensen thuis. Dit kan gaan om een fysiotherapeut, logopedist, ergotherapeut of andere paramedicus die gespecialiseerd is in de geriatische cliënt. Daarnaast kan bijvoorbeeld een specialist ouderengeneeskunde, psycholoog of casemanager ingezet worden. Een belangrijke meerwaarde van het AGT ten opzichte van de fysiotherapeut uit de wijk is de multidisciplinaire kennis en ervaring die de medewerkers in het AGT hebben. Alle disciplines die in het verpleeghuis beschikbaar zijn, zijn via het AGT ook beschikbaar voor ouderen die thuis wonen. De behandeling en begeleiding wordt altijd in nauwe samenwerking met de huisarts en eventuele thuiszorg (van andere organisaties) gegeven.

1.8 Organogram

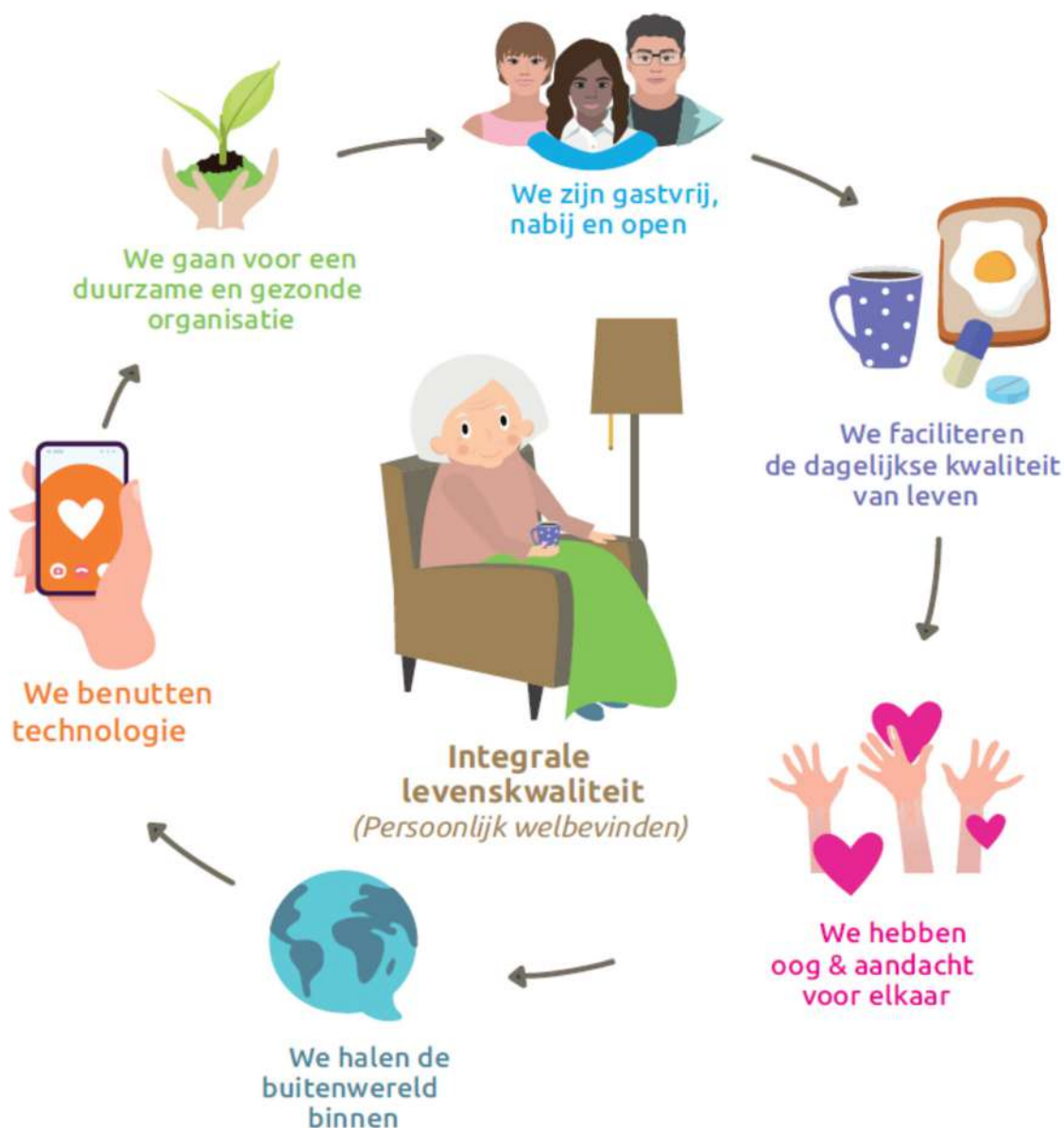
De Raad van bestuur geeft leiding aan het managementteam (MT), waarin de directeur Zorg & Behandeling, manager HR en de manager Bedrijfsvoering actief zijn. Op grond van de Wet medezeggenschap cliënten zorginstellingen (Wmcz) en in lijn met de locaties, kent Zinzia drie cliëntenraden en één centrale cliëntenraad. Zinzia beschikt over één ondernemingsraad en daarnaast is er een professionele adviesraad. Zinzia is een stichting met een raad van toezicht. Het organogram op de volgende pagina geeft het beeld weer zoals dat op 31-12-2022 was. Het organogram is steeds onder constructie en wordt aangepast wanneer dit door wijziging in plannen gewenst is.

Organogram Zinzia Zorggroep



2 Realisatie van de plannen van Zinzia

In het kwaliteitsplan van 2022 waren de plannen gestructureerd volgens de zes speerpunten uit de strategie van Zinzia. Waar een plan een speerpunt het meeste raakt, daar is het ingedeeld. Meestal zal een plan op meerdere speerpunten effect hebben, dat komt door de integraliteit en samenhang van de strategie en jaarplan. We hebben er bewust voor gekozen om onze zes speerpunten als leidraad voor de plannen te gebruiken en niet de ordening volgens de thema's uit het kwaliteitskader te gebruiken. De speerpunten gaan namelijk verder dan een ordeningssysteem, ze maken ook duidelijk hoe Zinzia handelt om de zorgvisie concreet te maken.



2.1 We zijn gastvrij, nabij en open

Gastvrijheid en nabijheid zijn nauw met elkaar verbonden en vormen de basishouding in ons streven naar integrale levenskwaliteit. Samen met openheid vormen ze onze grondhouding. Het implementeren van de grondhouding stond al eerder op de agenda, maar onder andere door de pandemie heeft dit vertraging opgelopen. In 2022 is gestart met de implementatie vanuit een breed samengestelde werkgroep. Er zijn verschillende materialen ontwikkeld, zoals een waaier en praatplaten. De werkgroep heeft een training

gemaakt die in 2023 door alle leidinggevende aan en met de teams wordt gegeven. Zo wordt de grondhouding van iedereen.

2.2 We faciliteren de dagelijkse kwaliteit van leven

De vergrijzing dwingt ons om snel te anticiperen op de snel toenemende omvang en groeiende complexiteit van de zorgvraag, of dit nu thuis of in het verpleeghuis is. De zwaardere zorgvraag en toename van 'complex gedrag' wordt door teams ook als stevig en soms als ronduit zwaar ervaren. Een arts noemt het "de werkelijkheid van de grote problematiek". Hoe zorgen we de komende jaren dat we voldoende toegerust zijn op onze taak en competente medewerkers hebben om deze dagelijkse uitdaging het hoofd te bieden? En hoe borgen we de kwaliteit van zorg?

2.2.1 Kwaliteit

De kwaliteitsthema's zijn in dit jaar voortvarend aan de slag gegaan. Het kwaliteitsthema Intimiteit & Seksualiteit is in het najaar met een campagne gestart om meer aandacht te genereren voor het thema in het verpleeghuis. Het kwaliteitsthema Complementaire Zorg is dit jaar opgestart en is dicht aangesloten bij de Stuurgroep Welbevinden.

He ophalen van clientervaringen heeft dit jaar een mooie impuls gehad. De respons is op een aantal plaatsen verhoogd door gerichter te vragen om de vragenlijst in te vullen. Bijvoorbeeld voorafgaand aan een woongesprek. Ook is er een stagiaire geweest die op locatie De Rijnhof alle bewoners heeft gevraagd om de vragenlijst in te vullen. Zij had hiervoor een iPad beschikbaar die de bewoner kon gebruiken of de vragenlijst kon gezamenlijk ingevuld worden. Meer dan de helft van de bewoners heeft de vragenlijst ingevuld, de uitkomsten worden gebruikt om samen met het team te kijken wat er nog verbeterd kan worden op de locatie.

In dit jaar is de nachtbedienpost op de locatie Oranje Nassau's Oord in gebruik genomen. De nachtdiensten zijn op een andere manier gaan werken, waarbij zij alleen reageren op signalen van slimme sensoren. Daarnaast gaan zij kijken bij cliënten waarbij in het zorgplan afspraken zijn gemaakt over zorg die in de nacht verleend moet worden. In de praktijk betekent dit dat veel cliënten beter slapen 's nachts omdat zij niet gestoord worden door een medewerker. Voor de nachtdiensten was het moeilijk om te wennen aan deze nieuwe manier van werken, maar na een lange en goede implementatie is iedereen tevreden.

2.2.2 Eten & drinken in huiselijke sfeer

Op drie locaties is een pilot gestart waarbij is gekeken naar de taken van de Woonzorgbegeleiders. Het werd duidelijk dat zij werkzaamheden uitvoeren die grofweg in drie onderdelen verdeeld kunnen worden: HACCP, facilitaire werkzaamheden en nabijheid bieden in de huiskamer. Niet iedere Woonzorgbegeleider is even goed in of even enthousiast over iedere taak. In de pilot wordt gekeken wat het resultaat is als er taken anders worden verdeeld. Er is dan één Woonzorgbegeleider die alle tijd kan geven aan nabijheid in de huiskamer en een ander die zich bezighoudt met de HACCP. Daarnaast neemt de facilitaire dienst taken over zoals het inruimen van boodschappen in de keuken. De resultaten zijn veelbelovend, maar de pilot is nog niet afgerond.

2.2.3 Laatste levensfase

Vanuit het kwaliteitsthema Palliatieve Zorg zijn nu op alle locaties Palliatief Zorgconsulenten aanwezig om medewerkers te ondersteunen bij cliënten in de terminale fase.

Op locatie Rumah Kita is een hospice geopend, De Zijdevlinder en zijn de eerste gasten ontvangen. Er zijn zes bedden beschikbaar, later kan die nog uitgebreid worden met nogmaals zes bedden. Dit hospice wordt aangestuurd door dezelfde manager als het hospice op De Linge Hof, De Goudvlinder. Hierdoor wordt de expertise voor beide hospices beschikbaar. Hoewel De Zijdevlinder op Rumah Kita gesitueerd is, is het hospice voor iedereen toegankelijk, een Indisch of Molukse achtergrond is geen voorwaarde.

2.2.4 Certificering kwaliteitssysteem

Tijdens de externe audit is gekeken in hoeverre Zinzia de missie, (zorg)visie en strategie waarmaakt. De externe audit geeft ook belangrijke informatie voor het evalueren van het kwaliteitssysteem dat jaarlijks door het MT wordt gedaan. Verschillende teams hebben auditoren ontvangen en mee laten kijken op de afdeling. Ook hebben de auditoren met cliënten, naasten en verschillende professionals gesproken. In 2022 ging het om een controle-audit.

Alle midden-risico's zijn opgelost. Eén laag-risico is blijven staan, het gaat om 'clientervaringen'. Op het onderdeel leren en verbeteren naar aanleiding van clientervaringen is nog verbetering mogelijk. Het sterker verankeren van de PDCA-cyclus binnen de hele organisatie gaat steeds beter. Het oordeel van de auditoren was daarom positief, Zinzia mag het ISO 9001-2015 certificaat behouden.

2.2.5 Cliëntervaringen, klachten en incidenten

Zinzia vindt het belangrijk om te leren van clientervaringen en haalt deze via verschillende bronnen op. In 2022 zijn verdere stappen gezet om gestructureerd cliëntervaringen op te halen en de analyses te gebruiken voor het leren en verbeteren.

Zorgkaart Nederland

Op ZorgkaartNL kunnen cliënten en vertegenwoordigers een review invullen. In 2022 is er een telefonische interviewronde door ZorgkaartNL gehouden en heeft een stagiaire op de Rijnhof alle cliënten gevraagd om de vragenlijst in te vullen. In 2022 is Zinzia 59 keer gewaardeerd. De gemiddelde score van heel Zinzia was 7,2, dit is 0,2 lager dan in 2021 en gelijk aan de score van 2020. In de tabel hieronder is de waardering per locatie te vinden.

Locatie	Respondenten	Waardering
De Lingehof	13	6,2
De Rijnhof	12	7,1
Oranje Nassau's Oord	19	7,3
Rumah Kita	15	8,0
Zinzia totaal	59	7,2

Cliëntervaringen Geriatrische Revalidatie Zorg (GRZ)

Cliënten die na hun revalidatie naar huis gaan worden, zodra de ontslagdatum bekend is, gevraagd een enquête in te vullen. In totaal hebben 12 revalidanten in 2022 een enquête ingevuld. Dit is fors lager dan vorig jaar. Dit heeft ermee te maken dat er een wisseling is gemaakt naar de landelijke vragenlijst die op ZorgkaartNL wordt gebruikt en daarmee is het gebruik van software (QDNA) opnieuw is ingevoerd. Hierdoor heeft het actief uitvragen van cliëntervaringen even stil gelegen.

De gemiddelde score is 8,0 dit is een stijging ten opzichte van vorig jaar. In deze enquête wordt gevraagd naar de Net Promotor Score (NPS), deze is gemiddeld +33. In de tabel hieronder is per afdeling weergegeven de cliëntervaringen zijn geweest.

GRZ

Locatie	Afdeling	Respondenten	Waardering	Net Promotor Score
De Lingehof	Lingehof 5-7-11	5	8,1	+ 40
Oranje Nassau's Oord	Julianahof	3	7,5	+ 33
Oranje Nassau's Oord	Wilhelminahof	4	7,5	+ 25
Zinzia GRZ totaal		12	8,0	+ 33

Cliëntervaringen Eerstelijnsbehandeling

In 2022 is het gebruik van de PREM (Patient Reported Experience Measure) op dezelfde manier voortgezet als het jaar ervoor. Alle disciplines hebben een hoge score, deze is te lezen in de tabel hieronder.

Discipline	Respondenten	Waardering	Net Promotor Score
Fysiotherapie	10	9,0	+ 70
Logopedie	2	8,4	+ 50
Ergotherapie	17	9,2	+ 76
Diëtetiek	9	8,9	+ 56

Klachten en incidenten

Er is afgelopen jaar 28 keer contact geweest met de klachtenfunctionaris over onvrede of een klacht. Alle casussen zijn intern afgehandeld door de verantwoordelijk clustermanager, soms met betrokkenheid van de directeur Zorg & Behandeling.

Conform kwaliteitsbeleid zijn verschillende incidenten onderzocht met de PRISMA-methode. Bij alle onderzoeken was de conclusie dat er geen sprake was van een calamiteit die gemeld moest worden bij de IGJ. De gevonden verbeterpunten zijn opgenomen in het verbeterregister en worden op die manier vervolgd.

Er is één incident via het Openbaar Ministerie bij de IGJ gemeld. Dit incident was al intern onderzocht, de conclusie luidde dat er sprake was van een complicatie, maar geen calamiteit. Het intern onderzoeksrapport is opgestuurd naar de IGJ.

2.3 We hebben oog en aandacht voor elkaar

De uitdaging voor de komende jaren kunnen we alleen aangaan met betrokken medewerkers, leerlingen, stagiaires en vrijwilligers. In de veranderende ouderenzorg spelen zij een sleutelrol. Zinzia erkent medewerkers, leidinggevend, leerlingen, stagiaires en vrijwilligers hierin en dat betekent dat zij (steeds beter) gefaciliteerd worden om 'goed werk' te leveren dat aansluit bij dat wat ertoe doet voor de oudere én voor henzelf. Continu leren en verbeteren zijn daarbij cruciaal. Reflectie begint met interactie, een gesprek, het stellen van vragen en een open houding. Ongeacht wie we voor ons hebben willen we op en over elkaar (professioneel) kunnen reflecteren, vragen kunnen stellen over het werk dat we doen, waardering uitspreken en elkaar durven aanspreken op (on)bekwaam handelen van eenieder.

2.3.1 Aantrekkelijk werkgeverschap

De afgelopen jaren is de functie van manager HR ingevuld door middel van tijdelijke inhuur. Dit paste bij de fase van de afdeling, waarbij ontwikkeling en opbouw noodzakelijk was. De ontwikkeling was gericht op het meer oog hebben voor de mensen achter het werk. Daarom is de naam van de afdeling gewijzigd naar Mens & Werk (mensenwerk) en is er een manager Mens & Werk aangesteld in vaste dienst.

Capaciteitsmanagement is een volgende fase ingegaan. Inmiddels worden alle diensten centraal geroosterd. Dit heeft onder andere geleid tot betere verdeling van flexmedewerkers en uitzendkrachten over de woningen, locaties en door het jaar heen. Het roosterbeleid dat hieraan ten grondslag ligt, is vastgesteld met instemming van de ondernemingsraad.

2.3.2 Ruimte & aandacht voor informele ondersteuning

Het project Informele Ondersteuning is afgesloten en heeft zijn plaats gevonden in de gewone structuur van de organisatie. Het is ondergebracht bij de clustermanager die Welzijn in haar pakket heeft. Deze clustermanager stuurt de coördinatoren Welzijn en de vrijwilligerscoördinatoren aan. Samen met de Stuurgroep Welbevinden ligt er daarmee een solide basis om Informele Ondersteuning deel te laten worden van het dagelijkse werk.

2.3.4 Medewerkerservaringen

Na het goedkeuren van het klachtreglement zijn er vier interne vertrouwenspersonen aangesteld, zij zijn in mei gestart. Ook is Zinzia sinds januari 2022i aangemeld bij de externe klachtencommissie van Facit. Een externe klachtenfunctionaris was al eerder aangesteld. Nu is het gehele traject van klachtopvang en -behandeling voor medewerkers compleet ingericht.

Er is 12 keer contact gezocht met een interne vertrouwenspersonen. Veel van de gesprekken gaan over bejegening van medewerkers onderling (4x) of leidinggevendens richting medewerkers (6x). Daarnaast is er tweemaal contact geweest naar aanleiding van een gebeurtenis in de privésituatie van een medewerker. Eén of twee gesprekken met de vertrouwenspersoon was voor bijna alle medewerkers voldoende om zelfstandig verder te kunnen met de situatie. Eenmaal was dit voor de medewerkers niet voldoende, deze heeft een formele klacht ingediend bij de Raad van bestuur. De klacht is onderzocht door middel van hoor en wederhoor. De Raad van bestuur heeft het advies dat uit het onderzoek kwam overgenomen. De klacht is de afgerond.

Er is één keer contact gezocht met de externe vertrouwenspersoon. Na dit contact werd duidelijk dat een verwijzing naar de leidinggevende voldoende was.

2.2.5 Lerend netwerk

Attent, Liemerije, Vilente en Zinzia vormden in 2017 een lerend netwerk. Op bestuurlijk niveau vond al jaren uitwisseling plaats. Het contact ontstond vanuit een inhoudelijke behoefte en gedeelde waarden met betrekking tot kwaliteit en een visie op zorg. In de samenwerking zit goede energie, openheid en vertrouwen wordt gevoeld. In de loop van de tijd zijn er contacten vanuit diverse teams en/ of vragen ontstaan dan wel geïntensiveerd.

2.4 We halen de buitenwereld binnen

Relaties, bestaand of nieuw, zijn heel belangrijk voor ouderen. Onze opdracht vervullen we dan ook altijd met anderen, waarbij we inzetten op de integratie van verschillende generaties in het dagelijks leven. Initiatieven als 'Binnenstebuiten', 'Wens zoekt jou' en 'Klankkleur' dragen hier al aan bij. De komende jaren zoeken we nadrukkelijk verder de samenwerking met senioren, vrijwilligers, studenten, welzijnsorganisaties en anderen. Door te kijken wat er mogelijk is, kansen te benutten en samen invulling te geven aan de behoefte van kwetsbare ouderen proberen we ook hierin te verbeteren. In onze positionering richten we ons nadrukkelijk op zorginhoudelijk ondernemerschap. We zijn scherp op wat er buiten gebeurt en waar wij nodig zijn en waarde kunnen toevoegen. Wij ontzorgen anderen door voorzieningen te bieden voor kwetsbare ouderen met een zorgvraag die anderen niet kunnen oplossen.

2.4.1 Open over wie we zijn

Vanuit het netwerk Vallei Vitaal zijn mooie initiatieven ontstaan, zoals de doorontwikkeling van het ambulante geriatrisch team. Een team met onder andere de specialist ouderengeneeskunde die bij ouderen thuiskomt. Het doel is om mensen te ondersteunen om zo lang mogelijk thuis te blijven wonen. Enkele organisaties, waaronder Zinzia, hadden dit al in hun eigen regio georganiseerd. Door middel van 'Vallei Vitaal' komt het in het gehele gebied beschikbaar.

2.5 We benutten technologie

Het is bekend dat het antwoord op toekomstige vraagstukken in de zorg voor een steeds belangrijker deel ook gevonden moeten worden in de totstandkoming, toepassing en gebruik van '(zorg)technologie, robotisering en domotica'. Wij zien dit als een waardevol thema dat in het ondersteuningsaanbod op maat binnen onze locaties een steeds prominentere plek krijgt. Dit is in het belang van zowel het leveren van goede zorg-, en dienstverlening aan onze klanten als in het hedendaags en goed faciliteren van onze medewerkers belangrijk. We investeren in kansrijke nieuwe technologie. Ervaring heeft ons geleerd dat de zorgpraktijk niet altijd de beloofde meerwaarde ervaart van technologische innovaties. De energie en tijd die met deze keuze vrijkomt steken we in implementatie van bewezen technologie.

2.5.1 *Ervaring opdoen*

Het innovatieplatform is dit jaar gestart met de inzet van robots op de woningen. Daarvoor hebben de Science Practitioner vanuit de wetenschapscommissie een klein literatuuronderzoek gedaan om te bepalen welke robot het meest geschikt zou zijn voor de doelgroep bij Zinzia. Inmiddels is er geld beschikbaar gesteld door het Emmafonds voor de aanschaf van robots. Deze robots zijn aangeschaft, de implementatie ervan zal in het volgend jaar doorlopen.

Op het gebied van de inzet van technologie een grote stap gezet met slimme sensoren. Vanuit de stuurgroep Slimme Sensoren is de nachtbedienpost op Oranje Nassau's Oord opgezet. Door optimaal gebruik van slimme sensoren is het mogelijk om in de nachtsituatie vanuit een centrale bedienpost te werken. Deze alarmen zijn op individueel niveau ingesteld, zodat de cliënten maximale vrijheid heeft én zich ook veilig voelt omdat hulp komt wanneer dat nodig is.

2.5.2 *Samenwerking en onderzoek*

Naast het lerend netwerk werkt Zinzia met verschillende partijen samen in de keten. Met name vanuit het AGT wordt veel samengewerkt met thuiszorgorganisaties, huisartsen en eerstelijnspraktijken. In 2020 is Zinzia aangesloten bij Vallei Vitaal, een samenwerkingsverband tussen huisartsen, ziekenhuis (Gelderse Vallei) en ouderenzorg in 'de Valleiregio'. Ook de andere ziekenhuizen in de regio, Rijnstate, Canisius Wilhelmina Ziekenhuis en Radboud UMC, zijn partijen waar Zinzia nauw mee samenwerkt. Dit geldt zeker op het gebied van geriatrische revalidatiezorg. Met een onafhankelijke externe psychiater bestaan al lange tijd afspraken over consultschappen.

Met negen andere organisaties is Zinzia dit jaar een samenwerking gestart voor het gezamenlijk opleiden van GZ-Psychologen. Deze nauwe samenwerking levert voor de aankomende GZ-psychologen praktijkervaring op in meerdere werkvelden. Zo nemen ze een kijkje in de keuken van het verpleeghuis, maar ze draaien ook mee in een GGZ-organisatie, een instelling voor gehandicaptenzorg of een eerstelijnspraktijk. Dit is één van de manieren om de kwaliteit van de GZ-opleiding bij de deelnemende praktijkopleidingsinstellingen naar een hoger plan te tillen.

Naast deze samenwerkingsverbanden op zorginhoudelijk niveau wordt ook samengewerkt met gemeente, provincie en landelijke partijen. Zinzia is bijvoorbeeld lid van de vereniging Bersama Kuat, deze vereniging richt zich op cultuurspecifieke zorg voor Indische en Molukse ouderen. Daarnaast is Zinzia onder andere lid van de regionale Werkgeversvereniging Zorg en Welzijn (WZW).

Sinds 2021 is Zinzia lid van het Universitair Kennisnetwerk Nijmegen (UKON) en is er intern een wetenschapscommissie samengesteld. Dit heeft een belangrijke impuls gegeven met betrekking tot wetenschappelijk onderzoek dat binnen Zinzia wordt uitgevoerd. Vanaf het voorjaar zijn er twee medewerkers die in de rol van Science Practitioner zich kunnen richten op onder andere het begeleiden van praktijkgericht en wetenschappelijk onderzoek. Dit samen heeft het mogelijk gemaakt dat Zinzia deelneemt in onder andere onderzoek naar spontane handelingen bij depressieve klachten, het effect van muziektherapie, de uitvoering van maatregelen bij een uitbraak van Covid-19 en de keuze van behandeling door fysiotherapeuten.

2.6 **We gaan voor een duurzame en gezonde bedrijfsvoering**

Integraal betekent ook dat we vanuit *ziel én zakelijkheid* invulling geven aan ons werk. Ieder vanuit zijn eigen rol. Zinzia bestaat uit medewerkers, maar is als geheel een organisatie die binnen de zorgsector, in de samenleving én als werkgever aan haar maatschappelijke opdracht werkt. Door bedrijfsprocessen slim in te richten kunnen we het maximale uit iedere euro halen om zo de beste zorg en ondersteuning te bieden aan kwetsbare ouderen. *Samen zijn we verantwoordelijk voor het resultaat.* Onze gebouwen, producten en bedrijfsvoering moeten duurzaam, dat wil zeggen toekomstbestendig zijn. Wij zien onszelf als rentmeesters. Net zoals het beheer van het landgoed Oranje Nassau's Oord niet alleen over vandaag of morgen gaat maar over vele tientallen misschien wel honderden jaren, zo voelen wij ons ook rentmeesters van de organisatie. De bedrijfsvoering moet zodanig zijn dat onze expertise en deskundigheid ook beschikbaar is voor volgende generaties.

2.6.1 *Facilitair*

De aansturing van de facilitaire afdeling is aangepast. Er is gekeken naar een goede verdeling tussen de leidinggevende. De span of control was soms erg ongelijk. Nu zijn er vier teammanagers aangesteld voor 'Inkoop & Regie', 'Voeding & Logistiek', 'Gastvrijheid & Ontvangst' en 'Vastgoed & Veiligheid'.

Gebouwen

Op Rumah Kita is een Lotus-afdeling verbouwd en zijn er nu meer plekken beschikbaar voor cliënten met psychogeriatrische problematiek. Daarnaast is een kleinschalige woning ingericht als Hospice, hierdoor zijn er nu op Rumah Kita zes plaatsen beschikbaar voor palliatieve terminale zorg.

2.6.2 *Rookvrij*

Vanaf 7 maart 2022 is Zinzia rookvrij. In de gebouwen zijn geen rookruimtes, buiten mag alleen op de daarvoor aangewezen plekken, waar mogelijk buiten de terreinen gerookt worden. Voor medewerkers betekent dit ook dat zij niet meer tijdens werktijd mogen roken. In de praktijk kan een medewerker alleen nog voor/na het werk en in de lange pauze mogen roken. Cliënten die al rookten toen het verbod inging mogen nog onder voorwaarden roken bij Zinzia. Nieuwe cliënten die roken worden niet opgenomen, tenzij zij stoppen met roken. Het uitgangspunt is dat iedereen een gezonde werkplek heeft en een gezonde plek om te wonen.

2.6.3 *Gezonde bedrijfsvoering*

Het inkooptraject is dit jaar verder geprofessionaliseerd, dit levert meer kwaliteit op en een financiële besparing. Door de professionalisering wordt het steeds beter mogelijk om zorgmedewerkers te ontzorgen. Producten worden steeds vaker geleverd tot in de kasten op de afdeling, een zorgmedewerker kan dan zijn of haar tijd besteden aan contacten met cliënten.

De verbeterde managementinformatie maakt het mogelijk om beter te sturen op afdelingsniveau. De directeur Zorg & Behandeling gaat maandelijks, per locatie en samen met een HR-adviseur, in gesprek met de clustermanagers van die locaties. In dit gesprek worden aan de hand van de actuele managementinformatie verbeterpunten en de kwaliteit van zorg besproken en is het mogelijk om tijdig in te grijpen wanneer bijvoorbeeld het verzuim stijgt.

2.6.4 *Duurzaam ondernemerschap – maatschappelijk verantwoord ondernemen*

Het is cruciaal veranderingen duurzaam tot stand te brengen. Vanuit de achtergrond van een ruim 120 jaar oude zorgonderneming zijn wij als organisatie geen 'eendagsvlieg', maar is duurzaamheid een vast onderdeel van de bedrijfsvoering geworden. Mede vanwege het unieke feit dat Zinzia eigenaar is van het landgoed Oranje Nassau's Oord, waarop het gelijknamige verpleeghuis is gelegen. Het landgoed met haar historisch erfgoed, bosbeheer, landbouw, natuurgebied Renkums Beekdal en recreatie maakt duurzaamheid gericht op natuurbeheer zeer tastbaar.

Vanuit een breder perspectief dan alleen aan milieugerelateerde thema's zoals: wind, water en energie ontwikkelt Zinzia haar duurzaam profiel. Het duurzaam organiseren en duurzaam maken van beleid hebben onze aandacht. Op het gebied van energiebesparing maken we op de locatie Oranje Nassau's Oord voor een deel van de warmwatervoorziening gebruik van de zogenaamde houtkachelcentrale. Op het dak van locatie Rumah Kita en de nieuwbouw van Oranje Nassau's Oord liggen zonnepanelen voor het opwekken van elektriciteit. Ook is er aandacht voor het verduurzamen als onderdeel van de inkoopvoorwaarden van onze leveranciers en is er aandacht voor de duurzame inzetbaarheid van de medewerkers. Sinds 2020 is Zinzia partner geworden in de Green Deal Zorg. Dit is een samenwerkingsverband van gemeentes, provincie en een aantal zorgorganisaties om ieder vanuit zijn eigen verantwoordelijkheid, samen invulling te geven aan de afspraken uit het klimaatakkoord.

Sinds begin november 2022 werken er binnen Zinzia assistent-medewerkers. Dit zijn mensen met een afstand tot de arbeidsmarkt die via De Driestroom onder begeleiding bij Zinzia werken. In het najaar is hiervoor een pilot gestart bij de facilitaire dienst en op een zorgafdeling.

2.6.5 Raad van bestuur

De Raad van bestuur en de Raad van toezicht van Zinzia werken volgens de Zorgbrede Governance Code waarin regels zijn vastgelegd voor goed bestuur en goed toezicht. Daarbij zijn ze zich er nadrukkelijk van bewust dat governance zich niet alleen in regels mag laten vatten, maar tot uitdrukking moet komen in het doen en laten van de betrokken personen. De gevolgde governancecode biedt handvatten en richtlijnen voor de kwaliteit van het bestuur, de kwaliteit van het toezicht daarop, de interactie tussen Raad van bestuur en Raad van toezicht en ten slotte voor een goede manier om belanghebbenden te betrekken bij het beleid van onze organisatie.

Naam	Relevante nevenfuncties
Dhr. D.J.A. Somer	- Lid Raad van toezicht stichting de Driestroom

De bestuurder legt rechtstreeks verantwoording af aan de Raad van toezicht en voert met hen jaarlijks een functioneringsgesprek (Remuneratiecommissie). Taken en bevoegdheden zijn vastgelegd in het reglement van de Raad van bestuur. De beloning van de Raad van bestuur valt binnen de actuele kaders van de Wet Normering Topinkomens (WNT).

De bestuurder is zich bewust van zijn verantwoordelijkheid, maatschappelijke positie en voorbeeldfunctie. Hij is er alert op dat hij geen handelingen verricht of juist nalaat die de reputatie van Zinzia schaden. Ook voorkomt hij belangenverstrengeling. Het normatieve kader voor zijn handelen en gedrag is de landelijke gedragscode voor de goede bestuurder (NVZD). De bestuurder heeft de accreditatie van de NVZD behaald en volgt scholing en coaching van aanvullende en verdiepende waarde in relatie tot zijn functie. Ook de statuten en het actuele reglement Raad van bestuur bevatten richtlijnen voor een passende en verantwoorde handelwijze, waaronder afspraken tussen bestuur en toezichthouders. De Raad van bestuur is eindverantwoordelijk voor de kwaliteit van de zorg en voor de continuïteit van de organisatie.

De Raad van bestuur communiceert op transparante wijze met de toezichthoudende- en adviesorganen binnen Zinzia over relevante bedrijfsontwikkelingen binnen de diverse bedrijfsonderdelen.

2.6.6 Medezeggenschap cliënten

Stichting Zinzia Zorggroep beschikt over drie cliëntenraden, voor elke locatie één, en een centrale cliëntenraad (CCR). De locaties Oranje Nassau's Oord en De Rijnhof beschikken samen over één cliëntenraad. De werkwijze voldoet aan de vereisten uit de Wet medezeggenschap cliënten zorginstellingen 2018 (Wmcz). De reglementen hiervoor zijn in 2021 vastgesteld. Vanuit Zinzia krijgen de raden administratief-secretariële ondersteuning. Daarnaast zijn cliëntenraadsleden op uiteenlopende dossiers betrokken bij ontwikkelingen in de organisatie.

De communicatie tussen onder meer directeur Zorg & Behandeling, clustermanagers, raad van bestuur, raad van toezicht en cliëntenraden is actief, open en constructief. De directeur Zorg & Behandeling is samen met de clustermanagers van de locatie gesprekspartner van de lokale cliëntenraden, de bestuurder is aanwezig bij de vergaderingen van de CCR. De voorzitter van de CCR woont het periodiek overleg met zorgkantoor Menzis bij.

Woongesprekken

Medezeggenschap van cliënten krijgt ook buiten de cliëntenraden vorm. De teams binnen Zinzia organiseren woongesprekken/ familiegesprekken. Het doel daarvan is om de cliënten en hun familieleden te informeren en om samen te reflecteren op ervaringen met de zorg- en dienstverlening van Zinzia en deze waar dat mogelijk is, te verbeteren. Tijdens en na de coronapandemie hebben deze woongesprekken niet plaats kunnen vinden. Sinds dit jaar is er weer een start mee gemaakt.

2.6.7 Medezeggenschap medewerkers

Zinzia heeft twee vormen van medezeggenschap voor medewerkers geformaliseerd, namelijk de ondernemingsraad en de professionele adviesraad.

Ondernemingsraad

De ondernemingsraad (OR) heeft 11 zetels, aan het eind van 2022 waren er twee zetels vacant. Zowel de Raad van bestuur als de OR vinden het belangrijk dat medezeggenschap openhartig, doelmatig en doeltreffend is. Om die reden is er ook naast de formele overlegvergaderingen veelvuldig contact en is de OR actief en direct bij lopende ontwikkelingen betrokken. De OR steunt de koers die Zinzia heeft gekozen volledig en heeft ook in 2022 weer laten zien een professionele en constructieve partner te zijn.

Professionele Adviesraad

Binnen Zinzia is de al een aantal jaar actief. Het eerste jaar is gebruik gemaakt van een Europese (ESF) subsidie die in het kader van duurzame inzetbaarheid van medewerkers werd verkregen. Met een mooie gerichtheid op beroepsinhoud en beroepsontwikkeling kristalliseert de PAR haar rol als klankbordgroep en toegevoegde waarde intussen verder uit. Het afgelopen jaar is er een nieuw soort dialoog ontstaan: 'Blik op de wereld'. Het doel is om samen, een afvaardiging van het MT en de PAR, een maatschappelijk relevant thema te verkennen. En om dan gezamenlijk te onderzoeken welke impact het voor Zinzia heeft en welke oplossingsrichtingen er mogelijk zijn. Dit wordt drie keer per jaar georganiseerd in een bijeenkomst van twee uur. In 2022 zijn de thema's 'Jobcarving', 'Digitalisering' en 'Duurzaamheid' aan de orde geweest.

3 Bedrijfsvoering en risicomanagement

Voorliggende jaarrekening 2022 is samengesteld onder verantwoordelijkheid van de Raad van bestuur Stichting Zinzia Zorggroep.

3.1 Financiële informatie 2022

In deze paragraaf worden de totale exploitatie, de bedrijfsopbrengsten en -kosten, en ook de investeringen en liquiditeitspositie beschreven.

3.1.1 Exploitatie

De exploitatie over verslagjaar 2022 is in onderstaande tabel weergegeven.

x € 1.000	Cumulatief t/m december			
	Begroot	Realisatie	Verschil	Verschil %
Opbrengsten Wlz	53.577	58.625	5.048	9,42%
Opbrengsten Zvw	9.026	8.911	-115	-1,27%
Opbrengsten WMO	36	31	-5	-13,89%
Ov. Bedrijfsopbrengsten (incl. subsidies)	2.621	2.961	340	12,97%
Bedrijfsopbrengsten	65.260	70.528	5.268	8,07%

Personeelskosten	-44.630	-48.904	-4.274	9,58%
Zorg prod. geb. kosten	-6.907	-8.189	-1.282	18,56%
Niet zorg prod. geb. kosten	-6.103	-5.613	490	-8,03%
Bedrijfskosten	-57.640	-62.706	-5.066	8,79%

Afschrijving vaste activa	-4.972	-4.993	-21	0,42%
Financiële baten & lasten	-1.348	-1.348	0	0,00%
Kapitaalslasten	-6.320	-6.341	-21	0,33%

Resultaat	1.300	1.481	181	13,92%
------------------	--------------	--------------	------------	---------------

Bedrijfsexploitatie	2	-266	-268	-
Vastgoedexploitatie	1.387	1854	467	33,67%
Landgoedexploitatie	-89	-26	63	-70,79%
Emmafonds t.b.v. bewoners	0	-81	-81	-
Resultaat	1.300	1.481	181	13,92%

Resultaatontwikkeling

Het resultaat is € 181K hoger dan begroot. Dit wordt veroorzaakt door € 5,3 mln aan hogere opbrengsten door hogere bedbezetting, positief mixverschillen, toegewezen opbrengsten/compensaties uit voorgaand jaar en extra gemaakte kosten i.v.m. Covid-19. Daarnaast zijn de bedrijfskosten € 5,0 mln hoger door hoger personeelskosten i.v.m. meer inzet van PNIL t.b.v. verzuim, niet ingevulde vacature, professionalisering processen. De (niet) zorgproductie gebonden zijn hoger i.v.m. extra kosten gemaakt i.v.m. covid-19. Daarnaast is er minder onderhoud uitgevoerd aan gebouwen i.v.m. het voldoen aan de flora- en fauna wetgeving. Tevens is er minder vrijval van de onderhoudsvoorziening i.v.m. voorgenomen verbouwing Emmappleinen waarbij het onderhoud meteen zal worden meegenomen.

Toegekend wettelijk budget

De Wlz opbrengst is € 5.048.000 hoger dan begroot uitgekomen in 2022. € 3.193.000 hiervan komt door een hogere opbrengst van de intramurale zorg. De hogere bedbezetting van ca. 491 bedden t.o.v. ca. 487 begroot heeft geresulteerd in € 553.000 hogere opbrengsten. Daarnaast heeft een positief mixverschil in ZZP's € 2.556.000 extra opbrengsten opgeleverd. De opbrengst van de extramurale zorg is € 107.000 hoger uitgekomen dan begroot. In 2022 is er voor € 40.000 aan omzet 2022. Tot slot zal er € 1.622.000 aan dekking t.b.v. extra kosten in 2022 i.v.m. Covid-19 worden ontvangen.

De ZVW-opbrengsten zijn € 115.000 lager dan begroot in 2022. De GRZ-opbrengst is € 584.000 hoger dan begroot inclusief een vrijval van € 259.000 t.b.v. materiële controle over de voorgaande jaren. De opbrengst van ELV komt € 190.000 lager uit dan begroot. De ELV-bedbezetting van 9,24 bedden gemiddeld is 2,76 lager dan de begrote bedbezetting van 12. Tot slot is er voor € 30.000 minder aan 1^{ste} lijns paramedische zorg geleverd. De GZSP-opbrengst is € 478.000 lager dan begroot dit wordt veroorzaakt door een langzamere opbouw van de GZSP zorg dan begroot was. T.b.v. Covid-19 compensatie 2022 is Zinzia van mening dat zij recht heeft op een compensatie voor extra kosten en omzetsderving van respectievelijk € 131.000 en € 366.000. Echter uit voorzichtigheid over de afhandeling van de vergoeding gezien het feit dat er over de regeling hiervoor nog niets bekend is heeft Zinzia gemeend deze vergoeding niet te waarderen in de jaarrekening 2022. Echter kan voldoende aantoonbaar worden gemaakt dat dit bedrag aan schade daadwerkelijk is geleden door Zinzia.

De WMO-opbrengst bedraagt € 31.000. Dit is € 5.000 minder dan begroot. Er is voor 2022 geen Covid compensatie aangevraagd daar de extra kosten t.b.v. de WMO te verwaarlozen zijn.

Overige bedrijfsopbrengsten

De overige bedrijfsopbrengsten (incl. subsidies) komen € 340.000 hoger uit dan begroot. Dit is hoofdzakelijk te danken aan de BTW teruggave nieuwbouw en zonnepanelen van € 252.6000 die niet begroot was. Daarnaast zijn de opbrengsten van de dienstwoningen, landgoed € 75.000 hoger dan begroot. De huuropbrengsten aan Vilente vallen € 61.000 hoger uit dan begroot Tot slot blijft de horeca en sociaal vervoer achter met respectievelijk € 69.000 en € 11.000 op de begroting.

Personeelskosten

De totale personele kosten zijn € 4.274.000 hoger dan begroot. De kosten van personeel in loondienst zijn € 1.555.000 lager uitgekomen dan begroot. Dit komt door de inzet van minder personeel in loondienst dan dat was begroot. Zo kwam de inzet van personeel in loondienst met contracten voor onbepaalde tijd, bepaalde tijd en de inzet van oproepkrachten in 2022 uit op ca. 595 fte en is daarmee lager dan de 659,64 begrote fte's.

De inzet van personeel niet in loondienst is € 6.991.000 hoger dan begroot. Hiervan is € 507.000 gebruikt voor de inhuur van niet zorg gerelateerd personeel t.b.v. de ondersteunende diensten i.v.m. verzuim en ondersteuning bij de doorontwikkeling van de ondersteunende diensten. T.b.v. van zorg gerelateerd personeel is er € 6.484.000 meer uitgegeven t.b.v. inzet i.v.m. Covid-19, verzuim en het niet kunnen invullen van vacatures.

Voor een nadere toelichting op de personeelskosten en de daarbij behorende formatie personeel in loondienst wordt verwezen naar toelichting 5.8 Toelichting op de resultatenrekening, onderdeel 15 Personeelskosten.

Zorggebonden kosten

De zorggebonden kosten, bestaande kosten patiënt- en bewonersgebonden kosten en voeding en hotelmatige kosten, zijn € 1.282.000 hoger dan begroot. Dit wordt enerzijds veroorzaakt door € 611.000 hogere kosten voor patiënt- en bewonersgebonden kosten. Dit wordt hoofdzakelijk veroorzaakt door een overschrijding van labonderzoeken derden en geneesmiddelen/medische gassen, respectievelijk € 197.000, € 198.000, € 233.000 en € 52.000. € 253.000 van deze kosten zijn gemaakt i.v.m. Covid-19 en zullen deels worden gecompenseerd.

De voeding en hotelmatige kosten zijn € 671.000 hoger dan begroot. Dit wordt o.a. veroorzaakt voor € 246.000 hogere kosten voeding. Verder zijn de was- en schoonmaakkosten en apparatuur en benodigdheden € 374.000 hoger. Van deze kosten is € 55.000 gemaakt i.v.m. covid-19 en zullen deels worden gecompenseerd.

Niet zorggebonden kosten

Deze kosten zijn € 490.000 lager dan begroot. Dit wordt o.a. veroorzaakt door € 122.000 hogere kosten voor ICT en € 286.000 hoger dan begrote accountants- en advieskosten. Daarentegen is er € 371.000 minder uitgegeven aan onderhoudskosten i.v.m. flora en fauna wetgeving. € 225.000 lager energiekosten en € 358.000 vrijval van voorziening groot onderhoud i.v.m. niet uitvoeren onderhoud aan de Emmappleinen i.v.m. voorgenomen verbouwing.

Kapitaallasten

De kapitaallasten zijn € 21.000 lager dan begroot.

3.1.2 Investerings

De in 2020 ingezette lijn van uitbreiding in beschikbare cliëntcapaciteit alsook de noodzakelijke vernieuwing op het gebied van ICT en domotica en een aanvang maken met het verhelpen van achterstallig onderhoud zorgt voor hoge investeringen in 2022 en verder. Met de ING Bank werd in het najaar van 2020 overeenstemming bereikt over financiering van in totaal € 4,3 mln ten behoeve van de verbouwing Emmapplein (ONO), de verbouwing Lotus 3 (RK) en het verwezenlijken van domotica voorzieningen voor geheel Zinzia. Deze financiering is in 2022 omgezet in nieuwe leningen.

Hieronder volgt een specificatie van de voornaamste investeringen die Zinzia in 2022 gedaan heeft: in 2022 is een bedrag van € 419.000 (bouwkundig) en € 178.000 (roerende zaken) geïnvesteerd in de verbouw van de 1e verdieping van de Lotusafdeling. In het kader van Domotica is er verder geïnvesteerd voor een bedrag van € 1.028.000, ICT plan en ITT (internet, televisie en telefoon) € 677.000, structuuronderzoek bestaande zorggebouwen ONO-DRH-DLH-RK € 96.000, vervanging hard- software werkplekken € 189.000, div. investeringen in installaties € 242.000, schilderwerk op div. locaties € 557.000, Investeringen in Hospice RK € 106.000 en div. investeringen in roerende zaken € 542.000.

De investeringen in roerende en onroerende goederen zijn deels met vreemd vermogen en deels met eigen middelen gefinancierd.

3.1.3 Liquiditeitspositie

De liquiditeitspositie is gestegen met € 0,1 mln van € 7,8mln ultimo 2021 naar € 7,9 mln ultimo 2022.

3.1.4 Resultaat opsplitsing

Voor de resultaatopsplitsing zie onderdeel 5.2 en 5.9 van de Jaarrekening 2022.

3.1.5 Liquiditeitsbegroting

De realisatie van de liquiditeitspositie van € 7,9 mln ultimo 2022 is € 5,4 mln beter dan de liquiditeitsbegroting 2022.

3.2. Meerjarenprognose

Voor de jaren 2021 t/m 2033 is er maart 2023 een meerjarenprognose opgesteld waarin opgenomen de jaarrekening 2021, voorlopige verwachting 2022 en begroting 2023. Er zijn diverse business cases verwerkt om op bestaande locaties de capaciteit uit te breiden. Voor het uitvoeren van deze plannen is externe financiering nodig. Hierover zal Zinzia in gesprek gaan met de huisbankier ING. Deze eerder met de ING afgesproken ratio's zijn conform de meerjarenprognose haalbaar.

3.3. Risico's en onzekerheden

Zinzia is bezig met het opzetten van een integraal risicomanagement systeem. Hierin zal worden opgenomen wat de doelstellingen zijn en het beleid van Zinzia is inzake risicobeheer. Ook zal de risk appetite en de getroffen controlemaatregelen om de risico's en onzekerheden af te dekken worden beschreven. De verwachting is dat dit risicomanagement systeem in 2023 gereed zal zijn.

3.3.1 Strategie

Landelijke ontwikkelingen – Wlz, Wmo en Zvw – brengen voor zorgaanbieders forse risico's met zich mee. Datzelfde geldt voor pakket- en budgetmaatregelen en het inkoopbeleid van zorgkantoren en zorgverzekeraars.

Diverse strategische kwesties met bijbehorend risicoprofiel en -aanpak zijn op hoofdlijnen beschreven. Deze beschrijving handelt over zowel in- als externe zaken waarop planmatig wordt geacteerd. Flexibiliteit, procesverbetering, kostenbewustzijn, resultaatsturing en risicobeheersing zijn daarbij belangrijke begrippen.

Rendement is een belangrijk strategisch thema. Het is opgebouwd uit resultaat op zorgresultaat, zorgvastgoedresultaat, landgoedresultaat en Emmafonds t.b.v. bewoners. Binnen de sector en ook voor Zinzia geldt dat het resultaat 2022 op zorgexploitatie nog steeds laag is en negatief. De uitdaging voor Zinzia is om het resultaat uit bedrijfsvoering (niet vastgoed gerelateerd) de komende jaren te verhogen.

Veel zal al afhangen van de wijze waarop wij erin slagen om onze zorg en bedrijfsvoering verder te optimaliseren en de bezetting van het zorgvastgoed op peil te houden.

Transparantie en verantwoording houden onze scherpe aandacht. Op het punt van onder meer zorgveilig werken ondersteunt het ECD ons hierin. Maar ook het systematische gebruik van interne audits en analyses bij incidenten spelen een belangrijke rol.

Met een toenemend risicoprofiel neemt het belang van een professioneel beheer van geldstromen toe. Financiële middelen moeten in de juiste vorm, op het juiste tijdstip en tegen de beste condities beschikbaar zijn. Treasurymanagement vindt plaats op basis van een vastgesteld treasurybeleid. Eenmaal per jaar wordt verslag uitgebracht over de voortgang van de voorgenomen treasury activiteiten en transacties.

3.3.2 Wet- en regelgeving

Zinzia conformeert zich aan de geldende wet- en regelgeving en probeert ook te anticiperen op toekomstige wijzigingen. Er wordt dan gekeken wat de impact kan zijn op de strategie van Zinzia en welke maatregelen er dienen te worden genomen om deze risico's, indien mogelijk, te mitigeren of eventueel de strategie aan te passen.

3.3.3 Financiële verslaglegging

Voor een goede besturing, resultaatsturing en beheersing van risico's werken we aan de hand van een begrotings-/jaarplancyclus. Ook in 2022 is gewerkt met een Zinziabreed jaarplan. De Planning & Control-cyclus is gebaseerd op uitgangspunten van onze strategie. Op het financieel-economisch vlak gebruikt Zinzia o.a. de volgende rapportages: maandelijkse managementrapportage en analyses, tertiaalrapportages met prognose, begrotings- en intern budgetteringsproces, meerjarenprognose en jaarrekening.

3.3.4 COVID-19

De impact van COVID-19 in 2022 was minder dan in 2021 maar op de gehele organisatie nog steeds groot. De in minder mate, dan 2021, afschaling van zorg, strengere eisen aan persoonlijke veiligheid en hygiëne, hoge werkdruk en verzuim, en overheidsmaatregelen zoals de lockdown en social distancing, hebben de zorg nog beïnvloed. Deze ontwikkelingen hebben vooral een wissel getrokken op het personeel en de bedrijfsvoering. Compensatie voor extra kosten en gedeelde opbrengsten inzake COVID-19 zijn afgeschaft in 2023. Hiermee is Covid-19 in 2023 onderdeel geworden van de normale bedrijfsvoering. Covid-19 zal een geringe impact hebben op cliënten, medewerkers en de bedrijfsvoering.

De belangrijkste risico's die voortvloeien uit de huidige onzekere situatie inzake COVID-19 zijn:

- Overheidssteun: als zorginstelling maakte Zinzia gebruik van de compensatiemaatregelen van het zorgkantoor (Wlz) en de zorgverzekeraars (Zvw) de afgelopen jaren. Voor 2023 zijn deze compensatieregelingen vervallen daar Covid-19 nu als een normaal bedrijfsrisico wordt aangemerkt.
- Financiering en liquiditeit: de liquiditeitspositie van Zinzia liep in 2022 geen gevaar. Zinzia voldoet in 2022 aan de ratio's afgesproken met de ING. Zinzia zal hier richting de toekomst ook aan blijven voldoen.
- Continuïteit: vanuit financieel perspectief is als gevolg van (sectorale) afspraken met zorgverzekeraars, zorgkantoren, gemeenten en de Minister van VWS (extra kosten regeling) de impact van COVID-19 op Zinzia in 2022 relatief beperkt geweest. Ondanks het vervallen van de compensatieregeling is er bij Zinzia ook komende periode naar de inschatting van het management, geen sprake van een concreet financieel continuïteitsrisico als gevolg van COVID-19.

3.3.5 Liquiditeitspositie

Om de liquiditeitspositie verder te verbeteren zullen continu maatregelen worden genomen die moeten leiden tot het verhogen van opbrengsten en ipv, afbouwen van kosten. Zo zal er op Oranje Nassau's Oord, De Linge Hof en Rumah Kita extra bedden capaciteit worden gerealiseerd tegen zo minimaal mogelijke kosten. Tevens zal er continu een afweging worden gemaakt om de kosten van personeel niet in loondienst ten behoeve van ondersteunende diensten en zorg en behandeling daar waar mogelijk af te bouwen.

3.3.6 Productierisico's

In 2022 is het monitoren van de productieplafonds voor ELV, GRZ en GZSP weer verder verbeterd. Met de zorgverzekeraars zijn bestendige relaties opgebouwd om overschrijdingen van de productieplafonds vroegtijdig te signaleren en hierop acties uit te zetten. Desondanks blijft het lastig de OHW-positie van de GRZ te bepalen en dient Zinzia hier waakzaam te zijn.

3.3.7 Vastgoed risico's

Op het gebied van vastgoed zijn er een drietal risico's te benoemen. Voor 2023 vergoedt het Zorgkantoor de NHC-component in de tarieven nog voor 100%. Nog niet duidelijk is of vanaf 2024 de NHC-component onderhandelbaar zal worden. Daarnaast ligt er een besluit voor om de NHC component met 8% te verlagen in 2024. Hierover is ook nog geen duidelijkheid. Tot slot is het van belang dat Zinzia goedkeuring krijgt voor het uitbreiden van de Emmappleinen.

3.3.8 ICT risico's

De voornaamste reden die cyberrisico's veroorzaken is het technisch falen van systemen. Dit kunnen eigen systemen zijn, maar ook externe systemen, servers, hardware en software. Zinzia heeft ervoor gekozen het volledige ICT-beheer te outsourcen bij een ISAE 3402 gecertificeerd bedrijf. Dit betreft zowel het technische systeembeheer als het 24 x 7 toezicht.

De zogenaamde hard controls achten wij van een afdoende niveau. Hierbij valt te denken aan beveiliging van ruimten, toegangsbeveiliging van systemen, back-up en recoveryprocedures, uitplaatsen van het serverpark naar een datacenter met fysiek gescheiden gespiegelde servers, gebruik van toegangsprofielen, netwerkbeveiliging, MDM, etc.

Zinzia is vanaf 2019 begonnen te investeren in het upgraden van de infrastructuur (lijnen, hardware en software, telefooncentrale) om toekomst gericht het hoofd te kunnen bieden aan de sterk groeiende vraag aan ICT in de zorg. Dit traject is in 2022 afgerond. Daarnaast heeft Zinzia een cyberrisicoverzekering afgesloten.

3.3.9 Personele risico's

Een punt van aandacht blijft het vasthouden van bestaand personeel en aantrekken van nieuw personeel. Door de krapte op de arbeidsmarkt is het moeilijk gebleken om personeel aan te trekken. Deze trend zal zich de komende jaren door blijven zetten. Zinzia is in 2022 verdergegaan met het op een andere manier van werven, middels eigen recruiters, en zal dit door blijven zetten de komende jaren. Daarnaast wordt er volop ingezet op het terugdringen van het verzuim door middel van verschillende acties en maatregelen daar een hoog verzuim grote impact heeft op de zorgexploitatie.

3.4 Gebruik van financiële instrumenten

Zinzia zorggroep maakt gebruik van uiteenlopende financiële instrumenten zoals spaarrekeningen en deposito's bij bankinstellingen die Zinzia blootstellen aan beperkte marktrisico's. Zinzia maakt geen gebruik van financiële derivaten en heeft procedures en gedragslijnen om de omvang van het kredietrisico bij elke tegenpartij of markt te beperken. Voor verdere informatie aangaande de risico's (krediet-, rente- en kasstroomrisico) zie 5.5 Toelichting op de balans, punt 10 Financiële instrumenten.

3.5 Kengetallen

De kengetallen geven in één oogopslag de financiële performance van Zinzia weer. In onderstaande tabel wordt een zestal kengetallen weergegeven waarbij een vergelijking wordt gemaakt tussen realisatie 2021, begroting 2022 en realisatie 2022.

	Realisatie 2021	Begroting 2022	Realisatie 2022
Solvabiliteit (omzetratio)	25,95%	28,65%	27,41%
Resultaat ratio	3,09%	1,99%	2,10%
Liquiditeit	87,49%	78,83%	116,43%
Solvabiliteit (balansratio)	21,96%	23,78%	24,18%
Norm ING (min.)	19,00%	21,00%	21,00%
DSCR	2,76	1,90	1,96
Norm ING (min.)	1,50	1,50	1,50
Senior Net Leverage	-	5,65	5,00
Norm ING (max.)	-	n.v.t.	n.v.t.
Ebitda (x € 1.000)	10.667	7.620	7.567
Norm ING (min.)	6.000	7.000	7.000

Zinzia voldoet per 31-12-2022 aan de door de ING gestelde normen zoals in bovenstaande tabel is te zien.

Hieronder en op de volgende pagina staan de definities en berekening van de diverse kengetallen.

Solvabiliteit (omzetratio) : Het eigen vermogen uitgedrukt in percentage van de bedrijfsopbrengsten.

$$\text{Solvabiliteit (omzetratio)} = \frac{\text{eigen vermogen}}{\text{bedrijfsopbrengsten}}$$

Resultaat ratio : Het resultaat uitgedrukt in percentage van de bedrijfsopbrengsten.

$$\text{Resultaat ratio} = \frac{\text{resultaat}}{\text{bedrijfsopbrengsten}}$$

Liquiditeit : De liquiditeit geeft aan of erop korte termijn genoeg middelen aanwezig zijn om kortlopende schulden te kunnen betalen.

$$\text{liquiditeit} = \frac{\text{vlottende activa}}{\text{kortlopende schulden (< 1 jaar)}}$$

Solvabiliteit (balansratio) : Het eigen vermogen uitgedrukt in percentage van het balanstotaal.

$$\text{Solvabiliteit (balansratio)} = \frac{\text{eigen vermogen}}{\text{balanstotaal}}$$

DSCR : De verhouding tussen de kasstroom uit operatie versus de kapitaallasten

$$\text{DSCR} = \frac{\text{EBITDA}}{\text{renteverplichting} + \text{aflossingsverplichting}}$$

EBITDA : De winst vóór aftrek van rente, belastingen, afschrijving en amortisatie.
 (Earnings before interest, taxes, depreciation and amortisation).

$$\text{EBITDA} = \text{bedrijfsresultaat} + \text{afschrijvingen} + \text{of -/- mutaties voorzieningen}$$

3.6 Toekomstparagraaf

In het afgelopen jaar werd duidelijk dat het landelijk beleid nog meer gericht is op zo lang mogelijk thuis blijven wonen met ondersteuning van digitale middelen. Dit past bij reeds ingeslagen weg door Zinzia, waarbij de organisatie zich richt op steeds complexere zorg in de laatste levensfase. Daarnaast speelt de uitdaging van het steeds krappere worden van de arbeidsmarkt, in de nabije toekomst zijn er steeds minder werkenden beschikbaar. Om hier op voor te breiden zet Zinzia in op de inzet van digitale middelen zoals slimme sensoren en meer en structurele inzet van informele ondersteuning. Daarnaast is het natuurlijk belangrijk dat Zinzia een aantrekkelijk werkgever blijft. Daarom wordt er geïnvesteerd in vitaliteit en duurzame inzetbaarheid.

De pilot voor de 'Woning van de toekomst' is inmiddels gestart. Hierbij wordt op de werkvloer en tijdens het werkt uitgetoetst hoe we het werk kunnen doen als we minder zorgmedewerkers beschikbaar hebben. Dat doen we onder andere door de inzet van slimme sensoren. We laten medewerkers op een laagdrempelige manier kennismaken met technologie o.a. door inzet van zorgrobots. Daarnaast wordt gekeken welke taken en rollen overgenomen kunnen worden door anderen dan zorgmedewerkers, zoals: assistent-medewerkers, informele ondersteuning, facilitaire medewerkers, enz. Het denken in rollen en uitgaan van het principe 'bekwaam is bevoegd' maakt dat er meer flexibiliteit ontstaat en waardoor het mogelijk is om verantwoorde zorg in de toekomst te blijven bieden.

Vanaf half 2023 zal er gewerkt gaan worden met het werken met zogenaamde 'Koppelwoningen'. Het doel hierbij is het zorgen voor continuïteit en kwaliteit van zorg. Dit moet bewerkstelligd worden door de inzet van meer vaste gezichten op de woningen, het delen van kennis en kunde en het terugdringen van de inzet van personeel niet in loondienst. We creëren hiermee meer flexibiliteit bij onze eigen medewerkers en hebben meer grip op de inzet van (externe)medewerkers. Binnen de werkeenheden en koppelwoningen gaan we werken met een verdeling van 75% van de contracturen op de basis woning en daarnaast zal 25% van de contracturen gewerkt worden op de koppelwoning. Deze uren zullen door de roostermaker worden gepland en deze verdeling zal bekend zijn op de datum dat het rooster dat rooster op zichtbaar gezet wordt. We zullen een start maken met de PG en Somatiek afdelingen binnen de locaties.

Vanwege wisselingen in het MT in 2019 en een herziening van de topstructuur is de afgelopen jaren deels sprake geweest van PNIL-inzet binnen het MT. Er is toegewerkt naar uitfasering van deze PNIL-inzet. In 2020 is een directeur Zorg & Behandeling in vaste loondienst aangesteld, in 2022 is een manager Mens & Werk en in 2023 een manager Services (voorheen manager Facilitair). Streven is om in 2023 ook een manager Bedrijfsvoering in vaste dienst aan te nemen en is er geen sprake meer van PNIL-inzet.

Zinzia blijft de komende jaren investeren in uitbreiding door inbreiding, dat wil zeggen binnen de huidige locaties meer plaatsen creëren. De reden hiervoor is de stijgende vraag naar intensieve zorg op intramurale plaatsen. Deze wordt veroorzaakt door een toenemende vergrijzing in combinatie met een stijging van het aantal personen dat deze zorg nodig heeft. Het huidige zorgvastgoed kan hiervoor beter benut worden waardoor het resultaat van Zinzia duurzaam zal verbeteren. Daarnaast zal naar verwachting de beschikbare mantelzorg afnemen en ook de inzet van voldoende personeel zal een grotere uitdaging worden, onder andere daarom investeert Zinzia in domotica en zorgtechnologie.

In samenwerking met onze huisbank is de investering in en uitrol gerealiseerd Domotica Zinzia breed.

Daarnaast is Zinzia onder andere bezig met de ontwikkeling van verbouwingsplannen op alle locatie ter uitbreiding van de capaciteit.

Hiervoor zal net als in 2022 een meerjarenprognose worden opgesteld waarin is doorgerekend wat de financieringsbehoefte is alsmede het effect van de investeringen op de liquiditeitspositie en het financiële resultaat van Zinzia de komende jaren. Deze meerjarenprognose zal medio november 2023 gereed zijn.

Zinzia zal geen investeringen uitvoeren die ervoor kunnen zorgen dat de resultaten zoals weergegeven in de meerjarenprognose van 2022 niet gerealiseerd worden. De stellige overtuiging van Zinzia is dan ook dat per jaar einde aan de voorwaarden van de bank zal worden voldaan en de liquiditeitspositie zodanig is dat continuïteit van Zinzia gewaarborgd is.

Aangaande COVID-19 is het, net als voorgaande jaar, lastig om in de toekomst te kijken, maar de impact is in 2022 afgenomen en Zinzia verwacht dat de deze trend zich door zal zetten in 2023. Zoals toegelicht in 5.4 Continuïteitsveronderstelling hebben de COVID-19-uitbraak en maatregelen die wij daardoor genoodzaakt waren om te nemen gevolgen gehad voor Zinzia 2022. Zowel in de uitvoering van de zorg als financieel. Wij hebben in 2022, ten gevolge van COVID-19 voor de Wlz extra kosten van € 1.6 mln ingediend, deze kosten zijn volledig gehonoreerd. Voor de Zvw zal bij de zorgverzekeraars voor omzetsderving en extra kosten, zodra bekend is wat de regeling zal worden een compensatie worden ingediend. De berekende, gedeelde omzet ZVW bedraagt in 2022 € 366K en de extra kosten over 2022 ten laste van de ZWV bedragen € 131K

Hans Somer,
Raad van bestuur Zinzia Zorggroep

4 Verslag raad van toezicht

De Raad van toezicht (RvT) van Zinzia houdt toezicht op het functioneren van de Raad van bestuur en de besturing van de organisatie. De RvT bestaat uit vijf personen en oefent haar taak onafhankelijk uit op basis van de statuten en reglementen van de Stichting. Het reglement van de RvT is gebaseerd op de Zorgbrede Governance Code. De vergoedingsregeling is gebaseerd op de Wet Normering Topinkomens (WNT). De RvT kent drie vaste commissies: Auditcommissie, Commissie Zorg, Kwaliteit & Veiligheid en Remuneratiecommissie.

Overzicht portefeuilles en nevenfuncties leden RvT 2022

Naam	Functie/nevenfuncties	Benoeming
Dhr. J.H.M. Nijhuis	Voorzitter <i>Aandachtsgebied:</i> - HRM/Remuneratiecommissie <i>Functie:</i> - Zelfstandige (interim, coaching en advies) <i>Nevenfunctie:</i> - Bestuurslid Emmafonds	1 ^e benoeming: 01-08-2016 Tweede termijn tot: 31-05-23
Mevr. J.E.M. Tijhuis	Voorzitter <i>Aandachtsgebied:</i> - Remuneratiecommissie <i>Functie:</i> - Voorzitter raad van bestuur Stichting VIGO <i>Nevenfunctie(s):</i> - Voorzitter Stichting Viviq – beëindigd per 16-09-2022 - Lid raad van toezicht ViVa! Zorggroep – beëindigd per 01-01-2023 - Lid raad van toezicht Hof Wonen – per 01-01-2023 - Lid raad van toezicht ROV Aventus	1 ^e benoeming: 01-06-2023
Dhr. L. Nieuwenhoff	Vice voorzitter <i>Aandachtsgebied:</i> - Commissie Zorg, Kwaliteit & Veiligheid - HRM/Remuneratiecommissie - ICT, Ondernemerschap & Innovatie <i>Functies:</i> - Cto Inn4cure BV <i>Nevenfuncties:</i> - Lid raad van toezicht Stichting Azora, Terborg - Voorzitter Stichting Arnhemse Straatcoaches - Lid Stichting Huis vóór de Wijk, Arnhem	1 ^e benoeming: 01-09-2015 Tweede termijn tot 01-09-23
Mevr. I.P. Tuinenburg	Lid Raad van toezicht <i>Aandachtsgebied:</i> - Culturele identiteit Rumah Kita - Financiële en bedrijfskundige zaken/voorzitter auditcommissie sinds 01-07-2021 <i>Functie:</i> - Lid College van Bestuur ROC Da Vinci	1 ^e benoeming 01-03-2017 Tweede termijn tot 01-03-25
Dhr. W.L.J.P. Vonk	Lid Raad van toezicht <i>Aandachtsgebied:</i> - Financiële en bedrijfskundige zaken/ auditcommissie	1e benoeming: 01-01-18 Tweede termijn tot 01-03-23

	<p><i>Functie:</i></p> <ul style="list-style-type: none"> - Interim-manager/-bestuurder, coach, consultant - Lid Raad van Commissarissen Woonwaarts, Nijmegen - Directeur R & A Landelijke Teams Koninklijke Visio per dec. 2022 - Extern toezichthouder voor de masteropleiding Management & Innovatie in maatschappelijk organisaties HAN, Nijmegen - Extern toezichthouder voor de masteropleiding Management & Innovatie in maatschappelijk organisaties, Hogeschool Rotterdam. 	
Mw. M. Zweep-de Haan	<p>Lid Raad van toezicht</p> <p><i>Aandachtsgebied:</i></p> <ul style="list-style-type: none"> - Commissie Zorg, Kwaliteit & veiligheid (voorzitter) <p><i>Functie:</i></p> <ul style="list-style-type: none"> - Directeur Leviaan (GGZ) Purmerend <p><i>Nevenfunctie:</i></p> <ul style="list-style-type: none"> - Lid Raad van toezicht van de Landelijke Stichting Familievertrouwenspersonen (LSFVP). 	1 ^e benoeming: 01-07-19 (herbenoembaar)

Remuneratiecommissie

In januari 2022 heeft de remuneratiecommissie het tweede jaar van de bestuurder samen met hem geëvalueerd en zijn er resultaatafspraken gemaakt voor 2022. Vooruitkijkend is ook afgesproken om het arbeidscontract met de bestuurder vanaf 01-02-2023 met 4 jaar te verlengen

Met collega Raden van Toezicht uit het lerend netwerk waarin Zinzia participeert zijn afspraken in 2021 gemaakt om samen een trainee te werven die achtereenvolgens in drie van de vier aangesloten raden telkens acht maanden mee zal draaien. Op 01-01-2022 is dhr. A. Skori bij Zinzia begonnen als trainee RvT. Voor hem een mooie gelegenheid om het werk binnen de RvT te leren kennen. Voor de Raad van toezicht een mooie manier om feedback te krijgen over het eigen functioneren, waarbij de ervaringen van de trainee in de andere raden ook nog nieuwe inzichten en goede tips kunnen opleveren. Op 01-09-2022 is dhr. Skori naar een andere RvT binnen het lerend netwerk gegaan. Zowel dhr. Skori als de RvT van Zinzia waren tevreden over deze acht maanden en hebben van elkaar geleerd.

De jaarlijkse zelfevaluatie van de RvT heeft dit jaar een bijzondere vorm gekregen. We wilden onder externe begeleiding kijken hoe we de professionele dialoog en het strategisch partnerschap tussen RvT en RvB beter vorm en inhoud zouden kunnen geven. Daarnaast wilden we ook beoordelen of de competenties zoals we die nu hebben binnen de Raad nog voldoende matchen met de uitdagingen binnen de ouderenzorg van de komende jaren. Dit proces liep over de jaarwisseling 2022-2023 heen.

Auditcommissie

Ook in 2022 lag de focus van de auditcommissie op de financiële impact van de Covid-19 problematiek, vooral in het begin van het jaar bleef het resultaat achter als gevolg van een lagere bedbezetting. In de loop van het jaar was er echter sprake van een sterk herstel van de bedbezetting en kwam deze zelfs boven begroting uit. In combinatie met een zwaardere ZZP mix dan begroot droeg dit sterk bij aan een beter resultaat dan aan het begin van het jaar verwacht. Dit ondanks dat in 2022 de gederfde inkomsten door Covid niet meer gecompenseerd werden. De kosten als gevolg van Covid-19 waren het hele jaar goed in beeld en ook zorgvuldig vastgelegd, daardoor kon dit goed onderbouwd worden ten behoeve van de compensatie.

Het resultaat op zorgexploitatie was lager dan begroot als gevolg van het noodgedwongen meer moeten inzetten van PNIL medewerkers vanwege een hoog ziekteverzuim, mede als gevolg van Covid-19. De auditcommissie zag in 2022 desalniettemin wederom een goede financiële positie met ook hogere baten en een goed resultaat als gevolg van o.a. uitbreiding bedden capaciteit en beter capaciteitsmanagement. De auditcommissie heeft haar grote waardering hiervoor uitgesproken aan bestuurder en managementteam en via hen ook de medewerkers.

Aan de hand van een jaaragenda en in goed en open overleg met zowel bestuurder, manager Bedrijfsvoering en senior controller als ook met externe belanghebbenden zijn in de auditcommissie begroting, realisatie, managementletter, jaarrekening (in aanwezigheid van de onafhankelijke accountant), investeringen en bijbehorende businesscases, meerjarenprognose en bedrijfsvoering geagendeerd en besproken. De jaarrekening is in aanwezigheid van de onafhankelijke accountant besproken. De auditcommissie licht telkens haar bevindingen uit haar overleggen toe in de voltallige vergadering van de RvT die als voltallige Raad de definitieve goedkeuring heeft verleend.

Commissie Zorg, Kwaliteit & Veiligheid

De commissie heeft vier keer vergaderd met de bestuurder, de directeur Zorg & Behandeling en de bestuurssecretaris/senior adviseur Kwaliteit & Innovatie. Hierin kwamen de trimesterrapportages, het kwaliteitsjaarplan, de actualisatie van het kwaliteitskader en de externe audit t.b.v. certificering, als reguliere thema's aan bod. Daarnaast hebben we gesproken over een Rookvrij Zinzia, preventie en ARBO samen met de RI&E en het plan van aanpak hierop. Methodisch werken en thema's voor het kwaliteitsplan 2023 hebben de aandacht gekregen. Ook is in iedere commissie-vergadering specifiek aandacht geweest voor alle projecten en dan met name ten aanzien van het adaptatievermogen van de teams.

De commissie ZK&V licht telkens haar bevindingen toe in de voltallige vergadering van de RvT die als voltallige Raad de definitieve goedkeuring verleent op eerdergenoemde thema's.

Selectie onderwerpen verslagjaar

De RvT vergaderde zeven keer in 2022 en richtte zich daarbij op de door de raad van bestuur gevoerde strategie en gerealiseerde prestaties. De agenda wordt bepaald in het agenda-overleg waar voorzitter RvT, vicevoorzitter RvT en de bestuurder vaste deelnemers zijn. Leidend is de jaaragenda die aangevuld wordt met actuele thema's. Begin 2022 was de Covid-19 problematiek nog goed voelbaar met name door de het aantal niet bezette plaatsen en de verandering in de kosten die vergoed zouden worden. De Raad is door de bestuurder zorgvuldig op de hoogte gehouden van de impact op de organisatie, ook buiten de vergaderingen om.

Politieke en maatschappelijke ontwikkelingen die gevolgen kunnen hebben voor de organisatie op korte of langere termijn, vormden mede onderdeel van de agenda.

Actueel waren in het verslagjaar 2022, naast de in het jaar afnemende effecten van de coronapandemie, met name de strategie voor de komende jaren, de zorgvuldige keuzes die gemaakt moeten worden met betrekking tot investeringen en uitbreiding van plaatsen. Maar ook HR-onderwerpen zoals aandacht voor de arbeidsmarkt, werving, ziekteverzuim waaronder long-covid en capaciteitsplanning en het medewerkers onderzoek waren onderwerp van gesprek, evenals automatisering en innovatie.

Op de agenda is regelmatig ruimte gemaakt voor inhoudelijke onderwerpen waarbij dan bij het onderwerp betrokken managers of (staf)medewerkers toelichting gaven en we van gedachten konden wisselen over dat onderwerp.

Een professionele Raad van toezicht

De taken en verantwoordelijkheden van de toezichthouder worden ten gevolge van ontwikkelingen in de zorg en maatschappij steeds zwaarder. De leden van de raad investeren in eigen ontwikkeling en zorgen ervoor dat ze actueel geïnformeerd zijn. Dit verslagjaar heeft de RvT gezamenlijk deelgenomen aan de cursus: Escaperoom 'het Huis van Toezicht' van het Zijlstra Center.

In dit verslagjaar konden de leden van de raad weer een dag (deel) meelopen bij verschillende afdelingen zoals dat binnen de RvT van Zinzia gebruikelijk is. Ook is vanwege zichtbaarheid en lokale oriëntatie gedurende het jaar gewisseld van vergaderlocatie (Renkum, Wageningen en Bemmelen) zij het minder dan aanvankelijk gepland. Naast informeel contact is er ook op geregelde basis overleg met cliëntenraad en OR. Twee keer per jaar woont de vicevoorzitter van de Raad een overlegvergadering met de OR bij en tweemaal per jaar woont de voorzitter van de Raad een vergadering van de Centrale Cliëntenraad bij. Met de PAR zijn afspraken gemaakt om het contact via de commissie Zorg, Kwaliteit & Veiligheid te laten verlopen.

Ook al speelde de covid-problematiek veel minder toch was 2022 een intensief jaar gezien alle ontwikkelingen binnen de ouderenzorg. De netwerkvorming, de stop op de uitbreiding van verpleeghuisplaatsen, werving vaste medewerkers, niet voldoende compensatie voor oplopende kosten voor energie en de hoge inflatie om er een paar te noemen. Natuurlijk geldt dit voor de bestuurder maar ook de RvT zal zich als strategisch partner van- en in dialoog met de bestuurder vorm en inhoud moeten geven aan haar verantwoordelijkheid. We kijken nieuwsgierig naar wat 2023 zal brengen.

5 JAARREKENING 2022

5.1 BALANS PER 31 DECEMBER 2022
 (na resultaatbestemming)

	Ref.	31-dec-22	31-dec-21
		€	€
ACTIVA			
A Vaste activa			
I Immateriële vaste activa			
3. concessies, vergunningen en intellectuele eigendom	1	70.000	123.000
Totaal immateriële vaste activa		<u>70.000</u>	<u>123.000</u>
II Materiële vaste activa			
1. bedrijfsgebouwen en -terreinen	2	44.107.000	43.782.000
2. machines en installaties		15.438.000	16.946.000
3. andere vaste bedrijfsmiddelen		3.671.000	3.041.000
4. vaste bedrijfsmiddelen in uitvoering en vooruitbetaald op materiële vaste activa		1.818.000	2.358.000
Totaal materiële vaste activa		<u>65.034.000</u>	<u>66.127.000</u>
B Vlottende activa			
II Onderhanden DBC's en DBC-zorgproducten			
	3	177.000	318.000
III Vorderingen			
1. op handelsdebiteuren	4	566.000	512.000
5. overige vorderingen		4.319.000	5.109.000
7. overlopende activa		1.904.000	1.348.000
Totaal vorderingen		<u>6.789.000</u>	<u>6.969.000</u>
V. Liquide middelen			
	5	7.883.000	7.774.000
C Totaal activa		<u><u>79.953.000</u></u>	<u><u>81.311.000</u></u>
PASSIVA			
D Eigen vermogen			
I Gestort en opgevraagd kapitaal	6	70.000	70.000
VI. Bestemmingsfondsen		19.168.000	17.687.000
VII. Overige reserves		95.000	95.000
Totaal eigen vermogen		<u>19.333.000</u>	<u>17.852.000</u>
E Voorzieningen			
3. overige voorzieningen	7	4.512.000	4.768.000
Totaal voorzieningen		<u>4.512.000</u>	<u>4.768.000</u>
F Langlopende schulden (nog voor meer dan een jaar)			
3. schulden aan banken	8	43.354.000	41.476.000
Totaal totaal langlopende schulden		<u>43.354.000</u>	<u>41.476.000</u>
G Kortlopende schulden (ten hoogste 1 jaar)			
3. schulden aan banken	9	2.241.000	4.341.000
5. schulden aan leveranciers en handelskredieten		2.134.000	2.175.000
9. belastingen en premies sociale verzekeringen		987.000	3.470.000
10. schulden ter zake van pensioenen		874.000	78.000
11. overige schulden		3.164.000	3.094.000
12. overige passiva		3.354.000	4.057.000
Totaal kortlopende schulden		<u>12.754.000</u>	<u>17.215.000</u>
H Totaal passiva		<u><u>79.953.000</u></u>	<u><u>81.311.000</u></u>

5.2 WINST-EN-VERLIESREKENING OVER 2022

	Ref.	2022	2021
		€	€
BEDRIJFSOPBRENGSTEN			
A Baten uit beroeps- of bedrijfsmatige zorgverlening			
12			
1.		8.911.000	8.364.000
2.		58.625.000	57.297.000
3.		355.000	1.069.000
8.		60.000	193.000
		<u>67.951.000</u>	<u>66.923.000</u>
		<u>67.951.000</u>	<u>66.923.000</u>
Netto omzet			
Overige bedrijfsopbrengsten	13	2.577.000	1.871.000
		<u>70.528.000</u>	<u>68.794.000</u>
Som der bedrijfsopbrengsten			
BEDRIJFSLASTEN			
Kosten van uitbesteed werk en andere externe kosten	14	9.843.000	9.257.000
Lonen en salarissen	15	29.024.000	26.894.000
Sociale lasten	15	4.939.000	4.691.000
Pensioenlasten	15	2.624.000	2.307.000
Afschrijvingen op immateriële en materiële vaste activa	16	4.993.000	5.205.000
Overige bedrijfskosten	17	16.276.000	16.939.000
		<u>67.699.000</u>	<u>65.293.000</u>
Som der bedrijfslasten			
Rentelasten en soortgelijke kosten	18	-1.348.000	-1.377.000
		<u>1.481.000</u>	<u>2.124.000</u>
RESULTAAT NA BELASTINGEN			
		<u>1.481.000</u>	<u>2.124.000</u>
		<u>1.481.000</u>	<u>2.124.000</u>
RESULTAATBESTEMMING			
Toevoeging/(onttrekking):			
Reserve aanvaardbare kosten		-266.000	1.242.000
Bestemmingsfonds Kapitaallasten Huisvesting		1.854.000	967.000
Bestemmingsfonds t.b.v. bewoners		-81.000	-63.000
Bestemmingsfonds Ontwikkeling Landschap		-26.000	-22.000
		<u>1.481.000</u>	<u>2.124.000</u>
		<u>1.481.000</u>	<u>2.124.000</u>

5.3 KASSTROOMOVERZICHT OVER 2022
 (Volgens de indirecte methode)

	Ref.	2022		2021	
		€	€	€	€
Kasstroom uit operationele activiteiten					
Som der bedrijfsopbrengsten en bedrijfslasten			2.829.000		3.501.000
Aanpassingen voor:					
- afschrijvingen (en overige waardeverminderingen)	2	4.993.000		5.205.000	
- mutaties voorzieningen	7	<u>-256.000</u>		<u>1.961.000</u>	
			4.737.000		7.166.000
Veranderingen in werkkapitaal:					
- mutatie onderhanden DBC's en DBC-zorgproducten	3	141.000		-318.000	
- vorderingen	4	180.000		351.000	
- kortlopende schulden (excl. schulden aan banken, behoudens rekening courant-krediet)	9	<u>-4.361.000</u>		<u>2.343.000</u>	
			<u>-4.040.000</u>		<u>2.376.000</u>
Kasstroom uit bedrijfsoperaties			3.526.000		13.043.000
Betaalde interest	18	<u>-1.348.000</u>		<u>-1.377.000</u>	
			<u>-1.348.000</u>		<u>-1.377.000</u>
Totaal kasstroom uit operationele activiteiten			2.178.000		11.666.000
Kasstroom uit investeringsactiviteiten					
Investerings materiële vaste activa	1	-3.847.000		-5.794.000	
Investerings immateriële vaste activa	2	<u>0</u>		<u>0</u>	
Totaal kasstroom uit investeringsactiviteiten			-3.847.000		-5.794.000
Kasstroom uit financieringsactiviteiten					
Nieuw opgenomen leningen	8	4.300.000		-500.000	
Aflossing langlopende schulden	8	<u>-2.522.000</u>		<u>-2.482.000</u>	
Totaal kasstroom uit financieringsactiviteiten			1.778.000		-2.982.000
Mutatie geldmiddelen			<u>109.000</u>		<u>2.890.000</u>
Stand geldmiddelen per 1 januari	5		7.774.000		4.884.000
Stand geldmiddelen per 31 december	5		<u>7.883.000</u>		<u>7.774.000</u>
Mutatie geldmiddelen			109.000		2.890.000

Toelichting:

Er is gebruik gemaakt van de indirecte methode.

De geldmiddelen in het kasstroomoverzicht bestaan uit de liquide middelen, met uitzondering van deposito's met een looptijd langer dan drie maanden.

Betalingen welke voortvloeien uit langlopende leningen worden voor het gedeelte dat betrekking heeft op de rente opgenomen onder de kasstroom uit operationele activiteiten en voor het gedeelte dat betrekking heeft op de aflossing als kasstroom uit financieringsactiviteiten.

5.4 GRONDSLAGEN VAN WAARDERING EN RESULTAATBEPALING JAARREKENING

5.4.1 Algemeen

Activiteiten

De activiteiten van Stichting Zinzia Zorggroep, statutair en feitelijk gevestigd te Kortenbrug 4, 6705 AV Wageningen, ingeschreven in het handelsregister onder nummer 09202321 bestaan voornamelijk uit: het bieden van complexe en multidisciplinair geregisseerde zorg.

Algemene grondslagen voor de opstelling van de jaarrekening

De jaarrekening is opgesteld in overeenstemming met de de Regeling openbare jaarverantwoording WMG (RojW). De jaarrekening is opgesteld in overeenstemming met de wettelijke bepalingen van Titel 9 Boek 2 BW - voor zover deze volgens deze regeling van toepassing zijn - en de stellige uitspraken van de Richtlijnen voor de jaarverslaggeving, die uitgegeven zijn door de Raad voor de Jaarverslaggeving.

De grondslagen die worden toegepast voor de waardering van activa en passiva en het resultaat zijn gebaseerd op historische kosten, tenzij anders vermeld in de verdere grondslagen. De jaarrekening is opgesteld in euro. Toelichtingen op posten in de balans, winst en verliesrekening en kasstroomoverzicht zijn in de jaarrekening genummerd.

Baten en lasten worden toegerekend aan het jaar waarop ze betrekking hebben. Winsten worden slechts opgenomen voor zover zij op balansdatum zijn gerealiseerd. Verplichtingen en mogelijke verliezen die hun oorsprong vinden voor het einde van het verslagjaar, worden in acht genomen indien zij voor het opmaken van de jaarrekening bekend zijn.

Verslaggevingsperiode

Deze jaarrekening heeft betrekking op het boekjaar 2022, dat is geëindigd op balansdatum 31 december 2022 met uitzondering van het volgende:

Continuïteitsveronderstelling

Deze jaarrekening is opgesteld uitgaande van de continuïteitsveronderstelling.

Zinzia beschikt over 2022 voldoende liquiditeit en er wordt voldaan aan de bankconvenanten. De meerjarenbegroting laat zien dat dit naar verwachting zo blijft.

Vergelijking met voorgaand jaar

De gehanteerde grondslagen van waardering en van resultaatbepaling zijn ongewijzigd gebleven ten opzichte van het voorgaande jaar met uitzondering van het volgende:

Er heeft in het boekjaar 2022 een stelselwijziging plaatsgevonden i.v.m. de invoering van de Wet marktordening gezondheidszorg (WMG). De jaarrekening 2022 is opgesteld op basis van de Regeling openbare jaarverantwoording WMG. De vergelijkende cijfers over 2021 zijn aangepast op basis van de nieuwe modellen. De aanpassingen hebben geen invloed op de omvang van het eigen vermogen ultimo 2021 en het resultaat over 2021. De belangrijkste presentatiewijzigingen als gevolg van de stelselwijziging zijn hierna genoemd
Vorderingen of schulden uit hoofde van financieringskort (2021: €7,8 miljoen vordering en € 38.000 schulden) worden vanaf 2022 niet meer separaat gepresenteerd in de balans, maar als onderdeel van de kortlopende vorderingen en/of kortlopende schulden.

In de winst en verliesrekening komt de opbrengstcategorie Zorgprestaties, jeugdhulp en maatschappelijke ondersteuning niet meer als zodanig voor. De opbrengsten uit de zorgverzekeringswet (2021: €8,3 miljoen) en wet langdurige zorg (2021: €57,3x miljoen) zijn gepresenteerd onder de Baten uit beroepsmatige activiteiten. De opbrengsten Wmo (2021: €172.000) is gepresenteerd onder Andere beroeps- of bedrijfsmatige activiteiten. Subsidies op grond van de Kaderwet VWS-subsidies of de Wlz worden als aparte post 'Subsidies op grond van ...' in de winst en verliesrekening opgenomen, alle overige subsidies (2021: in totaal €328.000) maken vanaf 2022 deel uit van de Overige bedrijfsopbrengsten.

De post personeelskosten (2021: €34,3 miljoen) is vanaf 2022 vervangen door afzonderlijke posten in de winst- en verliesrekening voor Lonen en salarissen, Sociale lasten en Pensioenlasten; deze werden voorheen in de toelichting opgenomen. Personeel niet in loondienst (2021: €9,3 miljoen) en overige personeelskosten (2021: €2,0 miljoen) zijn met de invoering van de RojW gepresenteerd onder Kosten uitbesteed werk en andere externe kosten respectievelijk de Overige bedrijfskosten (beiden waren voorheen ook onderdeel van de overige personeelskosten)

Vergelijkende cijfers

Grondslagen: De cijfers 2022 zijn, waar nodig, geherrubriceerd om vergelijkbaarheid met 2021 mogelijk te maken

Toelichting eigen vermogen: Om een juiste vergelijking te kunnen maken tussen de cijfers van 2022 en die van 2021, zijn de vergelijkende cijfers van 2021 aangepast t.o.v. de jaarrekening 2021 voor Bestemmingsfonds Reserve aanvaardbare kosten (+€ 44.000) en voor Bestemmingsfonds Ontwikkeling Landschap (-€ 44.000).

Toegepaste afrondingen

Bij de opstelling van de jaarrekening zijn de verwerkte bedragen afgerond op helen van € 1.000,-.

Gebruik van schattingen

De opstelling van de jaarrekening vereist dat het management oordelen vormt en schattingen en veronderstellingen maakt die van invloed zijn op de toepassing van grondslagen en de gerapporteerde waarde van activa en verplichtingen, en van baten en lasten. De daadwerkelijke uitkomsten kunnen afwijken van deze schattingen. De schattingen en onderliggende veronderstellingen worden voortdurend beoordeeld. Herzieningen van schattingen worden opgenomen in de periode waarin de schatting wordt herzien en in toekomstige perioden waarvoor de herziening gevolgen heeft.

Indien het voor het geven van het in artikel 2:362 lid 1 BW vereiste inzicht noodzakelijk is, is de aard van deze oordelen en schattingen inclusief de bijbehorende veronderstellingen opgenomen bij de toelichting op de desbetreffende jaarrekeningposten

De jaarrekening is opgesteld met inachtneming van gemaakte afspraken en opgestelde regelingen in het kader van COVID-19, zoals de CBregeling (continuïteitsbijdrage) en de hardheidsclausule, de diverse geldende beleidsregels van de NZa. De beoogde doelstellingen en de strekking voor al deze regelingen zijn helder. Echter, de nadere uitwerking en wijze van verantwoording en beschikking is op dit moment nog niet voor alle regelingen geconcretiseerd. Eventuele onzekerheden in dat kader zijn in de jaarrekening verwerkt en toegelicht, gelijk aan de verwerking en toelichting van reguliere Coopers Accountants N.V. Uitsluitend voor identificatiedoeleinden

5.4 GRONDSLAGEN VAN WAARDERING EN RESULTAATBEPALING JAARREKENING

Verbonden partijen

Als verbonden partij worden alle rechtspersonen aangemerkt waarover overheersende zeggenschap, gezamenlijke zeggenschap of invloed van betekenis kan worden uitgeoefend. Ook rechtspersonen die overwegende zeggenschap kunnen uitoefenen worden aangemerkt als verbonden partij. Ook leden van het bestuur, andere sleutelfunctionarissen in het management van Stichting Zinzia Zorggroep en nauwe verwanten zijn verbonden partijen.

Transacties van betekenis met verbonden partijen worden toegelicht voor zover deze niet onder normale marktvoorwaarden zijn aangegaan. Hiervan wordt toegelicht de aard en de omvang van de transactie en andere informatie die nodig is voor het verschaffen van het inzicht.

5.4.1 Grondslagen van waardering van activa en passiva

Activa en passiva

Activa en passiva worden tegen verkrijgingsprijs of vervaardigingsprijs opgenomen, tenzij anders vermeld in de verdere grondslagen.

Toelichtingen op posten in de balans, winst en verliesrekening en kasstroomoverzicht zijn in de jaarrekening genummerd.

Een actief wordt in de balans verwerkt wanneer het waarschijnlijk is dat de toekomstige economische voordelen naar de onderneming zullen toevloeien en het actief een kostprijs of een waarde heeft waarvan de omvang betrouwbaar kan worden vastgesteld. Activa die hier niet aan voldoen worden niet in de balans verwerkt, maar worden aangemerkt als niet in de balans opgenomen activa. Activa waarvan het waarschijnlijk is dat de realiseerbare waarde lager is dan de boekwaarde, worden afgewaardeerd tot het niveau van de hoogste van de indirecte en directe realiseerbare waarde.

Een verplichting wordt in de balans verwerkt wanneer het waarschijnlijk is dat de afwikkeling daarvan gepaard zal gaan met een uitstroom van middelen die economische voordelen in zich bergen en de omvang van het bedrag waartegen de afwikkeling zal plaatsvinden op betrouwbare wijze kan worden vastgesteld. Onder verplichtingen worden mede voorzieningen begrepen. Verplichtingen die hier niet aan voldoen worden niet in de balans opgenomen, maar worden verantwoord als niet in de balans opgenomen verplichtingen.

Een in de balans opgenomen actief of verplichting blijft op de balans opgenomen als een transactie niet leidt tot een belangrijke verandering in de economische realiteit met betrekking tot het actief of de verplichting. Dergelijke transacties geven evenmin aanleiding tot het verantwoorden van resultaten. Bij de beoordeling of er sprake is van een belangrijke verandering in de economische realiteit wordt uitgegaan van de economische voordelen en risico's die zich naar waarschijnlijk in de praktijk zullen voordoen, en niet op voordelen en risico's waarvan redelijkerwijze niet te verwachten is dat zij zich voordoen.

Een actief of verplichting wordt niet langer in de balans opgenomen indien een transactie ertoe leidt dat alle of nagenoeg alle rechten op economische voordelen en alle of nagenoeg alle risico's met betrekking tot het actief of de verplichting aan een derde zijn overgedragen. De resultaten van de transactie worden in dat geval direct in de winst-en-verliesrekening opgenomen, rekening houdend met eventuele voorzieningen die dienen te worden getroffen in samenhang met de transactie. Indien de weergave van de economische realiteit ertoe leidt dat het opnemen van activa waarvan de rechtspersoon niet het juridisch eigendom bezit, wordt dit feit vermeld.

Immateriële vaste activa

Immateriële vaste activa worden in de balans opgenomen wanneer het waarschijnlijk is dat de toekomstige voordelen die dat actief in zich bergt, zullen toekomen aan de instelling en de kosten van dat actief betrouwbaar kunnen worden vastgesteld. Per balansdatum is er geen indicatie van bijzondere waardeverminderingen van de immateriële vaste activa.

De immateriële vaste activa wordt gewaardeerd tegen verkrijgings- of vervaardigingsprijs onder aftrek van cumulatieve afschrijvingen en cumulatieve bijzondere waardeverminderingen. De afschrijvingstermijnen van immateriële vaste activa zijn gebaseerd op de verwachte gebruiksduur van het vast actief.

De verwachte gebruiksduur en de afschrijvingsmethode worden aan het eind van elk boekjaar opnieuw beoordeeld. De afschrijvingen worden berekend als een percentage over de aanschafprijs volgens de lineaire methode op basis van de economische levensduur.

De volgende afschrijvingspercentages worden hierbij gehanteerd:

- Kosten van implementatie ERP software: 20 %.

Materiële vaste activa

De materiële vaste activa worden gewaardeerd tegen verkrijgings- of vervaardigingsprijs onder aftrek van cumulatieve afschrijvingen en cumulatieve bijzondere waardeverminderingen.

De kostprijs van de genoemde activa bestaat uit de verkrijgings- of vervaardigingsprijs en overige kosten om de activa op hun plaats en in de staat te krijgen noodzakelijk voor het beoogde gebruik. De kostprijs van de activa die door de instelling in eigen beheer zijn vervaardigd, bestaat uit de aanschaffingskosten van de gebruikte grond- en hulpstoffen en de overige kosten die rechtstreeks kunnen worden toegerekend aan de vervaardiging. Verder omvat de vervaardigingsprijs een redelijk deel van de indirecte kosten en de rente op schulden over het tijdvak dat kan worden toegerekend aan de vervaardiging van de activa.

De afschrijvingstermijnen van materiële vaste activa zijn gebaseerd op de verwachte economische levensduur van het vast actief. De afschrijvingen worden berekend als een percentage over de verkrijgings- of vervaardigingsprijs volgens de lineaire methode op basis van de verwachte economische levensduur, rekeninghoudend met een restwaarde. Er wordt afgeschreven vanaf het moment van ingebruikneming. Op bedrijfsterreinen en op vaste activa in ontwikkeling en vooruitbetalingen op materiële vaste activa wordt niet afgeschreven.

De volgende afschrijvingspercentages worden hierbij gehanteerd:

- Bedrijfsgebouwen en terreinen: 0% - 20%
- Machines en installaties: 6,67% - 20%
- Andere vaste bedrijfsmiddelen: Inventaris 10%, Automatisering 20% - 33,3%, Vervoersmiddelen 20%
- Materiële vaste bedrijfs activa in uitvoering en vooruitbetalingen op materiële vaste activa: 0%

In de investeringen zijn geen bedragen aan geactiveerde rente opgenomen. Voor zover subsidies of daaraan gelijk te stellen vergoedingen zijn ontvangen als eenmalige bijdrage in de afschrijvingskosten, zijn deze in mindering gebracht op de investeringen.

Vastgoedbeleggingen

Vastgoedbeleggingen zijn onroerende zaken die worden aangehouden om huuropbrengsten of waardeinstijgingen, of beide, te realiseren.

Vastgoedbeleggingen, daaronder begrepen vastgoedbeleggingen in ontwikkeling, worden bij eerste verwerking tegen verkrijgingsprijs gewaardeerd, waarbij vervolgwaaarding plaatsvindt tegen verkrijgingsprijs onder aftrek van cumulatieve afschrijvingen en eventuele cumulatieve bijzondere waardeverminderingen. De vastgoedbeleggingen zijn in de jaarrekening gerubriceerd onder de materiële vaste activa. De vastgoedbeleggingen bestaan uit verhuur van gebouwen en dienstwoningen en zijn om niet verkregen.

5.4 GRONDSLAGEN VAN WAARDERING EN RESULTAATBEPALING JAARREKENING

Vaste activa - bijzondere waardeverminderingen

De stichting beoordeelt op iedere balansdatum of er aanwijzingen zijn dat een vast actief aan een bijzondere waardevermindering onderhevig kan zijn. Indien dergelijke indicaties aanwezig zijn, wordt de realiseerbare waarde van het actief vastgesteld. Indien het niet mogelijk is de realiseerbare waarde voor het individuele actief te bepalen, wordt de realiseerbare waarde bepaald van de kasstroom genererende eenheid waartoe het actief behoort.

Van een bijzondere waardevermindering is sprake als de boekwaarde van een actief hoger is dan de realiseerbare waarde; de realiseerbare waarde is de hoogste van de opbrengstwaarde en de bedrijfswaarde. Een bijzonder waardeverminderversverlies wordt direct als last verwerkt in de winst en verliesrekening onder gelijktijdige verlaging van de boekwaarde van het betreffende actief. Er hebben zich in 2022 en 2023 geen gebeurtenissen voorgedaan die mogelijk van invloed zijn op de vastgoedwaardering. Als gevolg hiervan is de vastgoedwaardering in de jaarrekening 2022 gehandhaafd en heeft er geen bijzondere waardevermindering plaatsgevonden.

Vervreemding van vaste activa

Voor verkoop beschikbare activa worden gewaardeerd tegen boekwaarde of lagere opbrengstwaarde.

Financiële instrumenten

Financiële instrumenten omvatten handels- en overige vorderingen, geldmiddelen, leningen en overige financieringsverplichtingen, handelsschulden en overige te betalen posten. Van afgeleide financiële instrumenten (derivaten) maakt Zinzia Zorggroep geen gebruik. Financiële instrumenten worden bij de eerste opname verwerkt tegen reële waarde. In contracten besloten financiële instrumenten die niet worden gescheiden van het basiscontract, worden verwerkt in overeenstemming met het basiscontract.

Bepaling reële waarde

De reële waarde van een financieel instrument is het bedrag waarvoor een actief kan worden verhandeld of een passief kan worden afgewikkeld tussen ter zake goed geïnformeerde partijen, die tot een transactie bereid en van elkaar onafhankelijk zijn. De reële waarde van niet-beursgenoteerde financiële instrumenten wordt bepaald door de verwachte kasstromen contant te maken tegen een disconteringsvoet die gelijk is aan de geldende risicovrije marktrente voor de resterende looptijd vermeerderd met krediet- en liquiditeits-opslagen.

Onderhanden werk DBC's en DBC-zorgproducten

Het onderhanden werk uit hoofde van DBC's/DBC-zorgproducten wordt gewaardeerd tegen de opbrengstwaarde, vervaardigingsprijs, zijnde de afgeleide verkoopwaarde van de reeds bestede verrichtingen. De productie van het onderhanden werk is bepaald door de openstaande verrichtingen te koppelen aan de DBC's / DBC-zorgproducten die ultimo boekjaar openstonden.

De inschatting van de post Onderhanden werk GRZ is gebaseerd op het aantal geleverde, nog niet gefactureerde DBC dagen vermenigvuldigd met het DBC dagtarief van de betreffende DBC. Op het onderhanden werk worden de voorschotten die ontvangen zijn van verzekeraars in mindering gebracht. Een voorziening wordt getroffen op het onderhanden werk op grond van verwachte oninbaarheid.

Vorderingen

De vorderingen worden bij eerste verwerking opgenomen tegen de reële waarde en vervolgens gewaardeerd tegen de geamortiseerde kostprijs welke gelijk is aan de nominale waarde, onder aftrek van de noodzakelijk geachte voorzieningen voor het risico van oninbaarheid. Een vordering uit hoofde van financieringstekorten of een schuld uit hoofde van financieringsoverschotten is het aan het einde van het boekjaar bestaande verschil tussen het wettelijk budget voor aanvaardbare kosten en de ontvangen voorschotten en de in rekening gebrachte vergoedingen voor diensten en verrichtingen ter dekking van het wettelijk budget (artikel 6 Regeling verslaggeving WTZi).

Liquide middelen

Liquide middelen bestaan uit kas, banktegoeden, spaartegoeden en deposito's met een looptijd korter dan twaalf maanden. Rekening-courantschulden bij banken zijn opgenomen onder schulden aan kredietinstellingen onder kortlopende schulden. Liquide middelen worden gewaardeerd tegen de nominale waarde. Liquide middelen die naar verwachting langer dan 12 maanden niet ter beschikking staan van de onderneming, worden gerubriceerd als financiële vaste activa.

Eigen vermogen

Binnen het eigen vermogen wordt onderscheid gemaakt tussen Kapitaal, Algemene en overige reserves, Bestemmingsreserves en Bestemmingsfondsen.

Kapitaal

Onder kapitaal is opgenomen het bij oprichting van de Stichting ingebracht kapitaal.

Bestemmingsreserves

Bestemmingsreserves zijn reserves waaraan door de bevoegde organen van de instelling een beperktere bestedingsmogelijkheid is aangebracht dan op grond van de statuten zou bestaan.

Bestemmingsfondsen

Bestemmingsfondsen zijn reserves waaraan door derden een beperktere bestedingsmogelijkheid is aangebracht dan op grond van de statuten zou bestaan.

Aanwending van bestemmingsreserves- en fondsen

Aanwending van bestemmingsreserves- en fondsen worden in de winst en verliesrekening verantwoord, en via de resultaatbestemming ten laste van de betreffende reserve gebracht.

5.4 GRONDSLAGEN VAN WAARDERING EN RESULTAATBEPALING JAARREKENING

5.4.1 Grondslagen van waardering van activa en passiva

Voorzieningen

Voorzieningen worden gevormd voor in rechte afdwingbare of feitelijke verplichtingen die op de balansdatum bestaan en die het gevolg zijn van een gebeurtenis uit het verleden, waarbij het waarschijnlijk is dat een uitstroom van middelen noodzakelijk is en waarvan de omvang op betrouwbare wijze is te schatten. De voorzieningen worden gewaardeerd tegen nominale waarde van de uitgaven die naar verwachting noodzakelijk zijn om de verplichting en verliezen af te wikkelen. Indien het verschil tussen de nominale en contante waarde van de verplichtingen materieel is, worden voorzieningen gewaardeerd tegen contante waarde.

Wanneer verplichtingen naar verwachting door een derde zullen worden vergoed, wordt deze vergoeding als een actief in de balans opgenomen indien het waarschijnlijk is dat deze vergoeding zal worden ontvangen bij de afwikkeling van de verplichting.

Voorziening groot onderhoud

Voor de kosten van periodiek groot onderhoud wordt een voorziening gevormd ter egalisatie. Deze voorziening is opgenomen onder de overige voorzieningen aan de passiefzijde van de balans. De bedragen die aan de voorziening groot onderhoud worden gedoteerd c.q. worden onttrokken zijn ontleend aan het opgestelde LTOP (lange termijn onderhoudsplan) voor de verschillende locaties. De tijdwaarde van geld is niet materieel

Voorziening jubileumverplichtingen

De jubileumvoorziening betreft een voorziening voor toekomstige jubileumuitkeringen. De voorziening betreft de contante waarde van de in de toekomst uit te keren jubileumuitkeringen. De berekening is gebaseerd op gedane toezeggingen, blijfkans en leeftijd. De gehanteerde disconteringsvoet bedraagt 3,63%.

Voorziening langdurig zieken

Voor langdurig zieken is een voorziening gevormd op basis van de verwachte loonkosten in de eerste twee jaren van de arbeidsongeschiktheid (voor medewerkers die naar verwachting niet zullen terugkeren in het arbeidsproces), voor zover deze na 31 december 2022 vallen, gebaseerd op 100% gedurende het eerste jaar en 70% gedurende het tweede jaar. De hoogte van de voorziening is afhankelijk van het laatst verdiende loon van de werknemers, waarbij de waardering van de voorziening plaatsvindt tegen nominale waarde. De tijdwaarde van geld is niet materieel

Voorziening Transitievergoeding WAB

De Voorziening Transitievergoeding WAB betreft een reservering ten gevolgen van de Wet Arbeidsmarkt in Balans (WAB). Vanaf 1 januari 2020 is de berekeningsmethode van de transitievergoeding zo opgebouwd dat vanaf het begin van de arbeidsovereenkomst het recht op de transitievergoeding bestaat bij het niet verlengen van een contract bepaalde tijd. Voor de berekening van de voorziening per 31-12-2022 is er gekeken naar de procentuele onttrekking die in 2022 heeft plaatsgevonden van de voorziening opgebouwd per 31-12-2021. Dit percentage is verhoogd met een zekerheidsmarge van 10%. De aanname is nu dat 100% van de medewerkers met een contract bepaalde tijd een transitievergoeding zal ontvangen. De waardering van de voorziening vindt plaats tegen nominale waarde. De tijdwaarde van geld is niet materieel.

Voorziening Vervroegd uittreden na 45 jr

De voorziening vervroegd uittreden na 45 jr betreft een reservering ten gevolgen van de regeling "Pensioen na 45 jaar te hebben gewerkt in Zorg en Welzijn", ingegaan per 1 september 2021. Deze regeling biedt medewerkers de mogelijkheid om na 45 jaar actieve dienst in de zorg- en welzijnssector, waarvan de laatste 5 jaar werkzaam op basis van een arbeidsovereenkomst bij een werkgever in de VVT, vervroegd met pensioen te gaan als ze 20 jaar gewerkt hebben in functies aangemerkt als zwaar beroep. Bij bepalen van de voorziening is tevens meegenomen de RVU boete die mogelijk in rekening zal worden gebracht bij Zinzia Zorggroep. Bij bepaling is rekening gehouden met een verdisconteringsvoet van 3,63%

Langlopende en kortlopende schulden

Onder de langlopende schulden worden schulden opgenomen met een resterende looptijd van meer dan één jaar. De kortlopende schulden hebben een verwachte looptijd van maximaal één jaar. De schulden worden bij eerste verwerking opgenomen tegen de reële waarde en vervolgens gewaardeerd tegen de geamortiseerde kostprijs (nominale waarde). De aflossingsverplichtingen voor het komend jaar van de langlopende schulden worden opgenomen onder kortlopende schulden.

Operationele leasing

Bij Zinzia bestaan leasecontracten waarbij een groot deel van de voor- en nadelen die aan de eigendom verbonden zijn, niet bij Zinzia ligt. Deze leasecontracten worden verantwoord als operationele leasing. Leasebetalingen worden, rekening houdend met ontvangen vergoedingen van de lessor, op lineaire basis verwerkt in de winst-en-verliesrekening over de looptijd van het contract en voor de resterende looptijd anders dan het boekjaar verantwoord bij niet uit de balans blikende verlichtingen.

5.4 GRONDSLAGEN VAN WAARDERING EN RESULTAATBEPALING JAARREKENING

5.4.2 Grondslagen van resultaatbepaling

Algemeen

Het resultaat wordt bepaald als het verschil tussen de baten en de lasten over het verslagjaar, met inachtneming van de hiervoor reeds vermelde waarderingsgrondslagen. Baten worden in de winst- en verliesrekening opgenomen wanneer een vermeerdering van het economisch potentieel, samenhangend met een vermeerdering van een actief of een vermindering van een verlichting, heeft plaatsgevonden, waarvan de omvang betrouwbaar kan worden vastgesteld. Lasten worden verwerkt wanneer een vermindering van het economisch potentieel, samenhangend met een vermindering van een actief of een vermeerdering van een verplichting, heeft plaatsgevonden, waarvan de omvang betrouwbaar kan worden vastgesteld. Baten worden verantwoord in het jaar waarin de baten zijn gerealiseerd. Lasten worden in aanmerking genomen in het jaar waarin deze voorzienbaar zijn. De overige baten en lasten worden toegerekend aan de verslagperiode waarop deze betrekking hebben. Baten (waaronder nagekomen budgetaanpassingen) en lasten uit voorgaande jaren die in dit boekjaar zijn geconstateerd, worden aan dit boekjaar toegerekend. In het geval van een geconstateerde fout in voorgaande boekjaren wordt fouterstel toegepast.

Baten uit beroeps- of bedrijfsmatige zorgverlening

Algemeen

Hieronder wordt verstaan de opbrengsten voortvloeiend uit prestatieverplichtingen aangaande beroeps- en bedrijfsmatige zorgverlening. Opbrengsten uit beroeps- en bedrijfsmatige zorgverlening worden in de winst en verliesrekening verwerkt wanneer het bedrag van de opbrengsten op betrouwbare wijze kan worden bepaald, het waarschijnlijk is dat de vergoeding met betrekking tot de zorgverlening aan de rechtspersoon zal toevloeien, de mate waarin de dienstverlening op balansdatum is verricht betrouwbaar kan worden bepaald en de reeds gemaakte kosten en de kosten die (mogelijk) nog moeten worden gemaakt om de dienstverlening te voltooien op betrouwbare wijze kunnen worden bepaald. Opbrengsten uit beroeps- en bedrijfsmatige zorgverlening worden opgenomen naar rato van de mate waarin de prestaties zijn verricht, gebaseerd op de tot balansdatum in het kader van de dienstverlening verrichte prestaties in verhouding tot de totaal te verrichten prestaties. De kostprijs van deze zorgverlening wordt aan dezelfde periode toegerekend.

Zorgverzekeringswet

Uit hoofde van de zorgcontractering met zorgverzekeraars zijn er afspraken gemaakt over de zorgverlening. Daarbij is een inschatting gemaakt van de verwachte realisatie van deze contractafspraken. Met de uitkomsten van deze analyse is rekening gehouden bij de bepaling van de opbrengstverantwoording. De getekende contracten met de zorgverzekeraars zijn daarbij leidend. De schadelastjaren tot en met 2020 zijn definitief afgewikkeld met de zorgverzekeraars.

De opbrengsten worden verantwoord naar rato van de verrichte prestaties, gebaseerd op de gerealiseerde en gesloten zorgproducten in het boekjaar en de mutatie in de waarden van het onderhanden werk uit hoofde van DBC-zorgproducten.

Bij de omzetbepaling wordt rekening gehouden met een nuancering in verband met materiële/formele controles. De nuancering voor de materiële/formele controles is gebaseerd op ervaringscijfers. Deze cijfers worden jaarlijks herijkt.

Door de COVID-19 uitbraak in 2022 is van de volgende regelingen gebruik gemaakt:

- Zwv compensatie: ZN regeling Continuïteitsbijdrage

Wet langdurige zorg

De opbrengsten worden verantwoord op basis van gemaakte volume- en prijsafspraken met Zorgkantoor Menzis. De opbrengsten Wlz bestaan uit de volgende onderdelen:

- ZZP (Zorgzwaartepakketten o.b.v. het aantal verblijfsdagen);
- MPT (Modulair pakket thuis o.b.v. uren en dagdelen, waaronder verpleging, persoonlijke verzorging, begeleiding, dagbehandeling, uitleen van verpleegartikelen en vervoer);
- NHC (Normatief Huisvestingscomponent o.b.v. het aantal verblijfsdagen);
- NIC (Normatief Inventariscomponent o.b.v. verblijfsdagen);
- Overige budgetcomponenten, zoals inrichtingskosten bij gedwongen verhuizing, extreme zorgzwaarte en extreme zorggebonden materiaalkosten en geneesmiddelen op cliëntniveau;
- Nagekomen budgetaanpassingen vanuit voorgaande jaren welke in het boekjaar zijn toegekend door het zorgkantoor

Door de COVID-19 uitbraak in 2022 is van de volgende regelingen gebruik gemaakt:

- Covid meerkosten regeling 2022

Subsidie op grond van een regeling als bedoeld in artikel 3 van de Kaderwet VWS-subsidies of door het Zorginstituut op grond van de artikelen 10.1.3, 10.1.4, 11.1.5 of 11.5.1 van de Wet langdurige zorg

Deze subsidies worden als bate verantwoord in de winst-en-verliesrekening in het jaar waarin de gesubsidieerde kosten zijn gemaakt of opbrengsten zijn gederfd, of wanneer een gesubsidieerd exploitatietekort zich heeft voorgedaan. De baten worden verantwoord als het waarschijnlijk is dat deze worden ontvangen. De subsidies van het ministerie van VWS worden verantwoord op basis van de werkelijk geleverde zorg en diensten in het boekjaar en de met het ministerie van VWS overeengekomen tarieven.

Overige baten uit beroeps- of bedrijfsmatige zorgverlening

Deze opbrengsten bestonden in het verslagjaar met name uit:

- Opbrengsten Wmo (huishouding en dagbesteding);
- Opbrengsten voor het leveren van diensten andere zorgaanbieders.

Overige bedrijfsopbrengsten

De overige opbrengsten omvat de opbrengsten uit levering van goederen en diensten onder aftrek van kortingen en dergelijke en van over de opbrengsten geheven belastingen. Opbrengsten uit de verkoop van goederen worden verwerkt zodra alle belangrijke rechten en risico's met betrekking tot de eigendom van de goederen zijn overgedragen aan de koper. Verantwoording van opbrengsten uit de levering van diensten

geschiedt naar rato van de geleverde prestaties, gebaseerd op de verrichte diensten tot aan de balansdatum in verhouding tot de in totaal te verrichten diensten. In de overige bedrijfsopbrengsten worden onder meer de vergoedingen voor catering, winkelverkoop, uitgeleend personeel, verhuur van onroerend goed en gerealiseerde boekwinsten op verkoop van onroerend goed verantwoord. Opbrengsten uit verhuur van vastgoed worden exclusief vergoeding voor dienstverlening zoals verzekering en onderhoud, op tijdsevenredige basis verwerkt over de leaseperiode. Materiële directe kosten gemaakt om opbrengsten te genereren uit de verhuur en vergoedingen die de stichting betaalt aan de huurder of derden als stimulering om een overeenkomst te sluiten, worden toegerekend over de leaseperiode tegenover de leasebaten.

5.4 GRONDSLAGEN VAN WAARDERING EN RESULTAATBEPALING JAARREKENING

Exploitatiesubsidies

Deze subsidies worden als bate verantwoord in de winst-en-verliesrekening in het jaar waarin de gesubsidieerde kosten zijn gemaakt of opbrengsten zijn gederfd, of wanneer een gesubsidieerd exploitatietekort zich heeft voorgedaan. De baten worden verantwoord als het waarschijnlijk is dat deze worden ontvangen. De subsidies van ministeries/gemeenten/provincies worden verantwoord op basis van de werkelijk geleverde zorg en diensten in het boekjaar en de met de ministeries/gemeenten/provincies overeengekomen tarieven. Subsidies met betrekking tot investeringen in materiële vaste activa worden in mindering gebracht op het desbetreffende actief en als onderdeel van de afschrijvingen verwerkt in de winst-en-verliesrekening.

Boekwinsten verkoop materiële vaste activa

Boekwinsten die voortvloeien uit de verkoop van materiële vaste activa worden verantwoord op het moment dat alle belangrijke rechten op economische voordelen alsmede alle belangrijke risico's zijn overgegaan op de koper.

Kosten uitbesteed werk en andere externe kosten

Deze kosten bestonden in het verslagjaar uit:

- Kosten voor de inhuur van personeel niet in loondienst.

Lonen en salarissen

Lonen, salarissen en sociale lasten worden op grond van de arbeidsvoorwaarden verwerkt in de winst en verliesrekening voor zover ze verschuldigd zijn aan werknemers respectievelijk de belastingautoriteit.

De beloningen van het personeel worden als last in de winst-en-verliesrekening verantwoord in de periode waarin de arbeidsprestatie wordt verricht en, voor zover nog niet uitbetaald, als verplichting op de balans opgenomen. Als de reeds betaalde bedragen de verschuldigde beloningen overtreffen, wordt het meerdere opgenomen als een overlopend actief voor zover er sprake zal zijn van terugbetaling door het personeel of van verrekening met toekomstige betalingen door de instelling.

Voor de beloningen met opbouw van rechten (sabbatical leave, gratificaties e.d.) worden de verwachte lasten gedurende het dienstverband in aanmerking genomen. Een verwachte vergoeding ten gevolge van gratificaties worden verantwoord indien de verplichting tot betaling van die vergoeding is ontstaan op of vóór balansdatum en een betrouwbare schatting van de verplichtingen kan worden gemaakt. Ontvangen bijdragen voortvloeiend uit levensloopregelingen worden in aanmerking genomen in de periode waarover deze bijdragen zijn verschuldigd. Toevoegingen aan en vrijval van verplichtingen worden ten laste respectievelijk ten gunste van de winst-en-verliesrekening gebracht.

Indien een beloning wordt betaald, waarbij geen rechten worden opgebouwd (bijvoorbeeld doorbetaling in geval van ziekte of arbeidsongeschiktheid) worden de verwachte lasten verantwoord in de periode waarover deze beloning is verschuldigd. Voor op balansdatum bestaande verplichtingen tot het in de toekomst doorbetalen van beloningen (inclusief ontslagvergoedingen) aan personeelsleden die op balansdatum naar verwachting blijvend geheel of gedeeltelijk niet in staat zijn om werkzaamheden te verrichten door ziekte of arbeidsongeschiktheid wordt een voorziening opgenomen. De verantwoorde verplichting betreft de beste schatting van de bedragen die noodzakelijk zijn om de desbetreffende verplichting op balansdatum af te wikkelen. De beste schatting is gebaseerd op contractuele afspraken met personeelsleden (CAO en individuele arbeidsovereenkomsten). Toevoegingen aan en vrijval van verplichtingen worden ten laste respectievelijk ten gunste van de winst-en-verliesrekening gebracht.

Ontslagvergoedingen

Ontslagvergoedingen zijn vergoedingen die worden toegekend in ruil voor de beëindiging van het dienstverband. Een uitkering als gevolg van ontslag wordt als verplichting en als last verwerkt als de onderneming zich aantoonbaar onvoorwaardelijk heeft verbonden tot betaling van een ontslagvergoeding. Als het ontslag onderdeel is van een reorganisatie, worden de kosten van de ontslagvergoeding opgenomen in een reorganisatievergoeding. Zie hiervoor de grondslag onder het hoofdstuk Voorzieningen. Ontslagvergoedingen worden gewaardeerd met inachtneming van de aard van de vergoeding. Als de ontslagvergoeding een verbetering is van de beloningen na afloop van het dienstverband, vindt waardering plaats volgens dezelfde grondslagen die worden toegepast voor pensioenregelingen. Andere ontslagvergoedingen worden gewaardeerd op basis van de beste schatting van de bedragen die noodzakelijk zijn om de verplichting af te wikkelen.

Pensioenlasten

Stichting Zinzia Zorggroep heeft voor haar werknemers een toegezegde pensioenregeling. Hiervoor in aanmerking komende werknemers hebben op de pensioengerechtigde leeftijd recht op een pensioen dat is gebaseerd op het gemiddeld verdiende loon berekend over de jaren dat de werknemer pensioen heeft opgebouwd bij Zinzia Zorggroep. De verplichtingen, die voortvloeien uit deze rechten van haar personeel, zijn ondergebracht bij het bedrijfstakpensioenfonds Zorg en Welzijn. Zinzia Zorggroep betaalt hiervoor premies waarvan de helft door de werkgever wordt betaald en de helft door de werknemer. De pensioenrechten worden jaarlijks geïndexeerd, indien en voor zover de dekkingsgraad van het pensioenfonds (het vermogen van het pensioenfonds gedeeld door haar financiële verplichtingen) dit toelaat. Per 1 januari 2015 gelden nieuwe regels voor pensioenfondsen. Daarbij behoort ook een nieuwe berekening van de dekkingsgraad. De 'nieuwe' dekkingsgraad is het gemiddelde van de laatste twaalf dekkingsgraden. Door een gemiddelde te gebruiken, zal de dekkingsgraad minder sterk schommelen. PFZW verwacht dat de pensioenen in 2023 niet hoeven te worden verlaagd. De dekkingsgraad eind 2022 was volgens de eerste berekeningen 111,6% en daarmee boven de ondergrens van 90% die minister Koolmees heeft vastgesteld als grens waaronder er moet worden verlaagd. In februari 2023 bedroeg de dekkingsgraad 112,6% (april 2022 was 103,8%). Het vereiste niveau van de dekkingsgraad is 110%. Het pensioenfonds verwacht volgens het herstelplan binnen 10 jaar hieraan te kunnen voldoen en voorziet geen noodzaak voor de aangesloten instellingen om extra stortingen te verrichten of om bijzondere premieverhogingen door te voeren. Zinzia Zorggroep heeft geen verplichting tot het voldoen van aanvullende bijdragen in geval van een tekort bij het pensioenfonds, anders dan het effect van hogere toekomstige premies. Zinzia Zorggroep heeft daarom alleen de verschuldigde premies tot en met het einde van het boekjaar in de jaarrekening verantwoord.

Op de Nederlandse pensioenregelingen zijn de bepalingen van de Nederlandse Pensioenwet van toepassing en worden op verplichte, contractuele of vrijwillige basis premies aan pensioenfondsen en verzekeringsmaatschappijen betaald door Stichting Zinzia Zorggroep. De premies worden verantwoord als personeelskosten zodra deze verschuldigd zijn. Vooruitbetaalde premies worden opgenomen als overlopende activa indien dit tot een terugstorting leidt of tot een vermindering van toekomstige betalingen. Nog niet betaalde premies worden als verplichting op de balans opgenomen.

Afschrijvingen op immateriële en materiële vaste activa

De afschrijvingen worden gebaseerd op de geschatte economische levensduur en worden berekend op basis van een vast percentage van de verkrijgingsprijs, rekening houdend met een eventuele restwaarde. De afschrijving start vanaf het moment van ingebruikneming. Over grond (terreinen) wordt niet afgeschreven. Indien een schattingswijziging plaatsvindt van de toekomstige gebruiksduur worden de toekomstige afschrijvingen aangepast. Boekwinsten uit incidentele verkoop van materiële vaste activa zijn begrepen onder de overige bedrijfsopbrengsten.

Financiële baten en lasten

De financiële baten en lasten betreffen van derden ontvangen (te ontvangen) en aan derden betaalde (te betalen) interest. Tevens is hieronder opgenomen de kosten van disagio voor langlopende leningen met garantiestelling van het WfZ. Rentebaten en rentelasten worden tijdsevenredig verwerkt, rekening houdend met de effectieve rentevoet van de desbetreffende activa en passiva. Bij de verwerking van de rentelasten wordt rekening gehouden met de verantwoorde transactiekosten op de ontvangen leningen.

5.4 GRONDSLAGEN VAN WAARDERING EN RESULTAATBEPALING JAARREKENING

5.4.3 Grondslagen voor de opstelling van het kasstroomoverzicht

Het kasstroomoverzicht is opgesteld volgens de indirecte methode. De geldmiddelen in het kasstroomoverzicht bestaan uit de liquide middelen die zonder beperkingen en zonder materieel risico van waardeverminderingen als gevolg van de transactie kunnen worden omgezet in geldmiddelen.

Ontvangsten en uitgaven uit hoofde van interest zijn opgenomen onder de kasstroom uit operationele activiteiten.

De verkrijgingsprijs van investeringen in vaste activa zijn opgenomen onder de kasstroom uit investeringsactiviteiten, voor zover betaling in geld heeft plaatsgevonden.

Betalingen welke voortvloeien uit langlopende leningen worden voor het gedeelte dat betrekking heeft op de rente opgenomen onder de kasstroom uit operationele activiteiten en voor het gedeelte dat betrekking heeft op de aflossing als kasstroom uit financieringsactiviteiten. In deze opstelling is de mutatie van de kortlopende schulden aan de kredietinstellingen begrepen in de mutatie van de liquide middelen. Transacties waarbij geen instroom of uitstroom van kasmiddelen plaatsvinden zijn niet in het kasstroomoverzicht opgenomen. Voor een cijfermatige aansluiting wordt verwezen naar 5.3 kasstroomoverzicht.

5.4.4 Grondslagen voor gebeurtenissen na balansdatum

Gebeurtenissen die nadere informatie geven over de feitelijke situatie per balansdatum en die blijken tot aan de datum van het opmaken van de jaarrekening worden verwerkt in de jaarrekening. Gebeurtenissen die geen nadere informatie geven over de feitelijke situatie per balansdatum worden niet in de jaarrekening verwerkt. Als dergelijke gebeurtenissen van belang zijn voor de oordeelsvorming van de gebruikers van de jaarrekening, worden de aard en de geschatte financiële gevolgen ervan toegelicht in de jaarrekening.

5.4.5 Waarderingsgrondslagen WNT

Voor de uitvoering van de Wet normering topinkomens (WNT) heeft de instelling zich gehouden aan de wet- en regelgeving inzake de WNT, waaronder de instelling specifieke (sectorale) regels.

5.5 TOELICHTING OP DE BALANS

ACTIVA

1.	Immateriële vaste activa	31-dec-22	31-dec-21
		€	€
	<i>Het verloop van de immateriële activa in het verslagjaar is als volgt weer te geven:</i>		
	Boekwaarde per 1 januari	123.000	176.000
	Bij: investeringen	0	0
	Af: afschrijvingen	53.000	53.000
	Af: bijzondere waardeverminderingen	0	0
	Bij: terugname bijzondere waardeverminderingen	0	0
	Af: terugname geheel afgeschreven activa	0	0
	Af: desinvesteringen	0	0
	Boekwaarde per 31 december	70.000	123.000

Toelichting:

Dit betreffen investeringskosten van de implementatie van ERP software. Voor een nadere specificatie van het verloop van de immateriële vaste activa per activagroep wordt verwezen naar het mutatieoverzicht onder 5.6.1

2.	Materiële vaste activa	31-dec-22	31-dec-21
		€	€
	<i>Het verloop van de materiële activa in het verslagjaar is als volgt weer te geven:</i>		
	Boekwaarde per 1 januari	66.127.000	65.485.000
	Bij: investeringen	3.847.000	5.794.000
	Bij: herwaarderingen	0	0
	Af: afschrijvingen	4.940.000	5.152.000
	Af: bijzondere waardeverminderingen	0	0
	Bij: terugname bijzondere waardeverminderingen	0	0
	Af: terugname geheel afgeschreven activa	0	0
	Af: desinvesteringen	0	0
	Boekwaarde per 31 december	65.034.000	66.127.000

Toelichting:

Halverwege 2022 is al het vastgoed van Zinzia getaxeerd door Troostwijk Taxaties B.V. De totaal getaxeerde marktwaarde bedroeg halverwege 2022€ 123,2mln inclusief de vastgoedbeleggingen van € 8,4mln.

In 2022 is een bedrag van € 419.000 (bouwkundig) respectievelijk € 178.000 (roerende zaken) geïnvesteerd in de verbouw van de 1e verdieping van de Lotusafdeling. In het kader van Domotica is er verder geïnvesteerd voor een bedrag van € 1.028.000, ICT plan en ITT € 677.000, structuuronderzoek bestaande zorggebouwen ONO-DRH-DLH-RK € 96.000, vervanging hard- software werkplekken € 189.000, div. investeringen in installaties € 242.000, renovatie locatie de Lingehof € 282.000, Investerings in Hospice RK € 106.000 en div. investeringen in roerende zaken € 542.000. Deze investeringen zijn onderbouwd met sluitende business cases en de huidige voortgang is in lijn met deze business cases.

Onder de materiële vaste activa zijn de vastgoedbeleggingen opgenomen welke bestaan uit gebouwen en dienstwoningen welke worden verhuurd aan derden. Deze vastgoedbeleggingen zijn om niet verkregen vanuit een nalatenschap. De reële marktwaarde van de vastgoedbeleggingen per 31 december 2022 bedraagt € 8,4 mio. De reële marktwaarde van de vastgoedbeleggingen is voor de gebouwen bepaald op basis van de taxatie uitgevoerd door Troostwijk Taxaties BV in 2022, hierbij is geen indexatie toegepast om de reële marktwaarde per 31-12-2022 te bepalen. De reële marktwaarde van de vastgoedbeleggingen is voor € 0 meegenomen in de jaarrekening.

Stichting Zinzia Zorggroep verhuurt een deel van de materiële vaste activa en doet hierbij afstand van het genotsrecht.

Voor een nadere specificatie van het verloop van de materiële vaste activa per activagroep wordt verwezen naar het mutatieoverzicht onder 5.6.2 MVA.

Onder de materiële vaste activa is geen activa opgenomen waarvan de zorginstelling alleen het economisch eigendom heeft.

De bedrijfsgebouwen en terreinen dienen als zekerheidstelling voor de verstrekte leningen.

3.	Onderhanden DBC's en DBC-zorgproducten	31-dec-22	31-dec-21
		€	€
	<i>De specificatie is als volgt:</i>		
	Onderhanden DBC's en DBC-zorgproducten	600.000	741.000
	Af: ontvangen voorschotten	423.000	423.000
	Totaal onderhanden werk	177.000	318.000

Toelichting:

In de post Baten uit zorgverzekeringwet in de winst-en-verliesrekening is een bedrag van € 177.000 (2021: € 318.000) inzake opbrengsten uit onderhanden DBC's en DBC-zorgproducten verantwoord.

4.	Vorderingen	31-dec-22	31-dec-21
		€	€
	<i>De specificatie is als volgt:</i>		
	Op handelsdebiteuren	566.000	512.000
	Nog te factureren omzet DBC's / DBC-zorgproducten	229.000	334.000
	Overige vorderingen:		
	Vorderingen uit hoofde van financieringsstekort	4.090.000	4.775.000
	Overlopende activa:		
	Vorderingen uit hoofde transitievergoedingen	214.000	241.000
	Diverse overlopende activa:		
	Vooruitbetaalde bedragen	412.000	283.000
	Nog te ontvangen bedragen	1.150.000	799.000
	Overige overlopende activa	128.000	25.000
	Totaal vorderingen	6.789.000	6.969.000

5.5 TOELICHTING OP DE BALANS

	2022	2021	t/m 2020	totaal
	€	€	€	€
Saldo per 1 januari	0	4.775.000	-38.000	4.737.000
Financieringsverschil boekjaar	4.090.000	0	0	4.090.000
Correcties voorgaande jaren	0	2.000	38.000	40.000
Betalingen/ontvangsten	0	-4.777.000	0	-4.777.000
Subtotaal mutatie boekjaar	4.090.000	-4.775.000	38.000	-647.000
Saldo per 31 december	4.090.000	0	0	4.090.000
Stadium van vaststelling (*)	a	c	c	
Waarvan gepresenteerd als:				
- Vorderingen uit hoofde van financieringstekort onder de 'overige vorderingen	4.090.000	4.775.000		
- Schulden uit hoofde van financieringsoverschot onder de 'overige schulden	0	-38.000		
	4.090.000	4.737.000		

- * a = interne berekening
b = overeenstemming met zorgverzekeraars
c = definitieve vaststelling NZa

Specificatie financieringsverschil in het boekjaar

	31-dec-22	31-dec-21
	€	€
Wettelijk budget voor aanvaardbare kosten	58.551.000	57.190.000
Af: vergoedingen ter dekking van wettelijk budget voor aanvaardbare kosten	54.461.000	52.415.000
Financieringsverschil boekjaar	4.090.000	4.775.000

Toelichting:

De vorderingen zijn ten opzichte van voorgaand jaar gedaald met € 180.000. De post nog te ontvangen bedragen is toegenomen met € 350.000. Dit is veroorzaakt door gehonoreerde kosten continuïteitsbijdrage GRZ en ELV 2021 (€ 643.000). Daarnaast is de vordering op de zorgverzekeraars voor Corona Care unitgelden (€ 177.000) en Continuïteitsbijdragen 2020 Menzis (€ 99.000) afgenomen. Het financieringsverschil is afgenomen met 685.000. In het financieringsverschil van € 4.090.000 is de afrekening extra kosten SARS-COV-2 virus sector VV 2022 opgenomen. Bovenstaande toelichting is geen uitputtende cijfermatige verklaring. Alle vorderingen hebben een looptijd korter dan een jaar. De voorziening voor oninbare vorderingen bedraagt eind 2022 € 4.500 (2021: € 4.500)

5. **Liquide middelen**

	31-dec-22	31-dec-21
	€	€
<i>De specificatie is als volgt:</i>		
Bankrekeningen	7.873.000	7.768.000
Kassen	10.000	6.000
Totaal liquide middelen	7.883.000	7.774.000

Toelichting:

Gelden die op basis van voortschrijdende periodieke liquiditeitsplanning voor langere periode niet nodig blijken te zijn om aan de normale betalingsverplichtingen te kunnen voldoen, worden gebruikt om een zo optimaal mogelijk renteresultaat te realiseren. Deze spaartegoeden zijn direct opeisbaar. De overige liquide middelen staan vrij ter beschikking. Op grond van het door Zinzia opgestelde treasury statuut en bijbehorende procedures worden deze gelden bij bankinstellingen geplaatst. In 2022 staat een bedrag van € 7.883.000 vrij aan middelen ter beschikking van Zinzia Zorggroep.

PASSIVA

6. **Eigen vermogen**

	31-dec-22	31-dec-21
	€	€
<i>Het eigen vermogen bestaat uit de volgende componenten:</i>		
I. Gestort en opgevraagd kapitaal	70.000	70.000
VI. Bestemmingsfondsen	19.168.000	17.687.000
VII. Overige reserves	95.000	95.000
Totaal eigen vermogen	19.333.000	17.852.000

I. **Gestort en opgevraagd kapitaal**

	Saldo per 1-jan-22	Resultaat-bestemming	Overige mutaties	Saldo per 31-dec-22
	€	€	€	€
<i>Het verloop is als volgt weer te geven:</i>				
Kapitaal	70.000	0	0	70.000
Totaal kapitaal	70.000	0	0	70.000

VI. **Bestemmingsfondsen**

	Saldo per 1-jan-22	Resultaat-bestemming	Overige mutaties	Saldo per 31-dec-22
	€	€	€	€
<i>Het verloop is als volgt weer te geven:</i>				
Reserve aanvaardbare kosten	3.834.000	-266.000	0	3.568.000
Kapitaallasten Huisvesting	12.281.000	1.854.000	0	14.135.000
Emmafonds t.b.v. bewoners	324.000	-81.000	0	243.000
Ontwikkeling Landschap	1.248.000	-26.000	0	1.222.000
Totaal bestemmingsfondsen	17.687.000	1.481.000	0	19.168.000

5.5 TOELICHTING OP DE BALANS

VII. Overige reserves

	Saldo per 1-jan-22	Resultaat- bestemming	Overige mutaties	Saldo per 31-dec-22
	€	€	€	€
<i>Het verloop is als volgt weer te geven:</i>				
Overige reserve	95.000	0	0	95.000
Totaal overige reserves	<u>95.000</u>	<u>0</u>	<u>0</u>	<u>95.000</u>

Toelichting:

De Reserve Aanvaardbare Kosten is op grond van de Wlz getroffen om toekomstige schommelingen in de exploitatie op te kunnen vangen. Naast de functie van schommelfonds wordt de RAK ook gehanteerd om toegang te houden tot de kapitaalmarkt. Het bestemmingsfonds Kapitaallasten Huisvesting is getroffen voor toekomstige hogere kapitaallasten nav investeringen LTOP en LTHP en in het bijzonder voor vervangende nieuwbouwprojecten. Het bestemmingsfonds Emmafonds tbv bewoners vertegenwoordigt de nog niet bestede bewonersbijdrage van St. Emmafonds. Het bestemmingsfonds Ontwikkeling Landschap is gevormd voor verdere doorontwikkeling van het landschap van Oranje Nassau's Oord en voor toekomstige verliezen op de exploitatie van dienstwoningen.

Gestort en opgevraagd kapitaal 2021

	Saldo per 1-jan-21	Resultaat- bestemming	Overige mutaties	Saldo per 31-dec-21
	€	€	€	€
<i>Het verloop is als volgt weer te geven:</i>				
Kapitaal	70.000	0	0	70.000
Totaal kapitaal	<u>70.000</u>	<u>0</u>	<u>0</u>	<u>70.000</u>

Bestemmingsfondsen 2021

	Saldo per 1-jan-21	Resultaat- bestemming	Overige mutaties	Saldo per 31-dec-21
	€	€	€	€
<i>Het verloop is als volgt weer te geven:</i>				
Reserve aanvaardbare kosten	2.636.000	1.242.000	0	3.834.000
Kapitaallasten Huisvesting	11.314.000	967.000	0	12.281.000
Emmafonds t.b.v. bewoners	387.000	-63.000	0	324.000
Ontwikkeling Landschap	1.226.000	-22.000	0	1.248.000
Totaal bestemmingsfondsen	<u>15.563.000</u>	<u>2.124.000</u>	<u>0</u>	<u>17.687.000</u>

Overige reserves 2021

	Saldo per 1-jan-21	Resultaat- bestemming	Overige mutaties	Saldo per 31-dec-21
	€	€	€	€
<i>Het verloop is als volgt weer te geven:</i>				
Overige reserve	95.000	0	0	95.000
Totaal overige reserves	<u>95.000</u>	<u>0</u>	<u>0</u>	<u>95.000</u>

7. Voorzieningen

	Saldo per 1-jan-22	Dotatie	Onttrekking	Vrijval	Saldo per 31-dec-22
	€	€	€	€	€
<i>Het verloop is als volgt weer te geven:</i>					
Voorziening groot onderhoud	2.982.000	225.000	148.000	428.000	2.631.000
Voorziening jubileumverplichtingen	665.000	29.000	39.000	83.000	572.000
Voorziening langdurig zieken	357.000	486.000	341.000	200.000	302.000
Voorziening Transitievergoeding WAB	45.000	217.000	19.000	107.000	136.000
Voorziening vervroegd uittreden na 45 jr	719.000	276.000	30.000	94.000	871.000
Totaal voorzieningen	<u>4.768.000</u>	<u>1.233.000</u>	<u>577.000</u>	<u>912.000</u>	<u>4.512.000</u>

Toelichting in welke mate (het totaal van) de voorzieningen als langlopend moeten worden beschouwd:

	31-dec-22
	€
Kortlopend deel van de voorzieningen (< 1 jr.)	1.013.000
Langlopend deel van de voorzieningen (> 1 jr.)	3.499.000
hiervan > 5 jaar	1.654.000

Toelichting per categorie voorziening:

Voorziening groot onderhoud: de bedragen die aan de voorziening groot onderhoud worden gedoteerd c.q. worden onttrokken zijn ontleend aan het opgestelde LTOP (lange termijn onderhoudsplan) voor de verschillende locaties. De vrijval heeft te maken met de voorgenomen verbouwing Emmappleinen waardoor het voorgenomen onderhoud te vervallen is gekomen.

Voorziening jubileumuitkeringen: conform de richtlijn 271 van de RJZ ten laste van de exploitatie een voorziening gevormd voor toekomstige personeelsbeloningen. De voorziening zal jaarlijks worden gemuteerd en is per medewerker berekend afhankelijk van het dienstverband en salaris per 31 december, het recht op toekomstige beloningen en de geschatte blijfkans. Bij de bepaling is rekening gehouden met een loon- en prijsindexatie van gezamenlijk 1,00% en een disconteringsvoet van 3,63%. In de berekening is afgezien van overlevingskansen.

Voorziening langdurig zieken: is gevormd op basis van de verwachte loonkosten in de eerste twee jaren van de arbeidsongeschiktheid (voor medewerkers die naar verwachting niet zullen terugkeren in het arbeidsproces), voorzover deze na 31 december 2022 vallen, gebaseerd op 100% gedurende het eerste jaar en 70% gedurende het tweede jaar. De hoogte van de voorziening is afhankelijk van het laatst verdiende loon van de werknemers. De tijdwaarde van geld is niet materieel

Voorziening Transitievergoeding WAB: betreft een reservering ten gevolgen van de Wet Arbeidsmarkt in Balans (WAB). Vanaf 1 januari 2020 is de berekeningsmethode van de transitievergoeding zo opgebouwd dat vanaf het begin van de arbeidsovereenkomst het recht op de transitievergoeding bestaat bij het niet verlengen van een contract bepaalde tijd.

Voor de berekening van de voorziening per 31-12-2022 is er gekeken naar de procentuele onttrekking die in 2022 heeft plaatsgevonden van de voorziening opgebouwd per 31-12-2021. Dit percentage is verhoogd met een zekerheidsmarge van 10% tot een max. van 100%. De aanname is nu dat 100% van de medewerkers met een contract bepaalde tijd een transitievergoeding zal ontvangen. De waardering van de voorziening gaat tegen nominale waarde. De tijdwaarde van geld is niet materieel

Voorziening Vervroegd uittreden na 45 jr: betreft een reservering ten gevolgen van de regeling "Pensioen na 45 jaar te hebben gewerkt in Zorg en Welzijn", ingegaan per 1 september 2021. Deze regeling biedt medewerkers de mogelijkheid om na 45 jaar actieve dienst in de zorg- en welzijnssector, waarvan de laatste 5 jaar werkzaam op basis van een arbeidsovereenkomst bij een werkgever in de VVT, vervroegd met pensioen te gaan als ze 20 jaar gewerkt hebben in functies aangemerkt als zwaar beroep. Bij bepalen van de voorziening is tevens meegenomen de RVU boete die mogelijk in rekening zal worden gebracht bij Zinzia Zorggroep. Bij bepaling is rekening gehouden met een verdisconteringsvoet van 3,63%.

5.5 TOELICHTING OP DE BALANS

8. Langlopende schulden (nog voor meer dan een jaar)

	31-dec-22	31-dec-21
	€	€
<i>De specificatie is als volgt:</i>		
Schulden aan banken	43.354.000	41.476.000
Totaal langlopende schulden (nog voor meer dan een jaar)	<u>43.354.000</u>	<u>41.476.000</u>
<i>Het verloop is als volgt weer te geven:</i>		
	2022	2021
	€	€
Stand per 1 januari	43.958.000	46.440.000
Bij: nieuwe leningen	4.300.000	0
Af: aflossingen	2.522.000	2.482.000
Stand per 31 december	<u>45.736.000</u>	<u>43.958.000</u>
Af: aflossingsverplichting komend boekjaar	2.382.000	2.482.000
Stand langlopende schulden per 31 december	<u>43.354.000</u>	<u>41.476.000</u>
<i>Toelichting in welke mate (het totaal van) de langlopende schulden als langlopend moeten worden beschouwd:</i>		
Kortlopend deel van de langlopende schulden (< 1 jr.), aflossingsverplichtinger	2.382.000	2.482.000
Langlopend deel van de langlopende schulden (> 1 jr.) (balanspost, hiervan > 5 jaar	43.354.000	41.476.000
	33.826.000	33.868.000

Voor een nadere toelichting op de langlopende schulden wordt verwezen naar de bijlage overzicht langlopende schulden
De aflossingsverplichtingen komend boekjaar zijn verantwoord onder de kortlopende schulden

Toelichting:

Voor een nadere toelichting op de langlopende schulden wordt verwezen naar de bijlage overzicht leningen (5.7 Overzicht leningen). Voor de toelichting op de bankconvenanten en de verstrekte zekerheden wordt verwezen naar 10. Financiële instrumenten. De aflossingsverplichtingen korter dan een jaar zijn verantwoord onder de kortlopende schulden.

Met de ING bank is december 2022 een overeenstemming bereikt voor financiering van investeringen in de renovatie aanbouw op de locatie Oranje Nassau's Oord, verbouwing van 1ste fase locatie Rumah Kita en domotica Zinzia-breed. In het kader van deze overeenkomst zijn de volgende financieringsratio's vastgesteld door de ING:

	2022	2023	2024	2025	2026
Solvabiliteit (balansratio)	24,18%	-	-	-	-
norm ING (min.)	21%	23%	25%	25%	25%
DSCR	1,96	-	-	-	-
norm ING (min.)	1,50	1,50	1,50	1,50	1,50
Senior Net Leverage	5,00	-	-	-	-
norm ING (max.)	n.v.t.	n.v.t.	n.v.t.	4,75	4,00
EBITDA	7.566	-	-	-	-
norm ING (min.)	7.000	6.500	6.500	n.t.b.	n.t.b.

In 2022 dient o.b.v. de halfjaarcijfers de Ebitda, opgesteld op basis van het 'Last Twelve Months' (LTM) principe, minimaal € 6,75 miljoen te zijn. Hieraan is voldaan.

Op basis van de jaarrekening 2022, de begroting en tussentijdse cijfers 2023 en de meerjarenbegroting voldoet Zinzia in 2022 aan de bankconvenanten en verwacht dit in de toekomst ook te doen.

9. Kortlopende schulden (ten hoogste 1 jaar)

	31-dec-22	31-dec-21
	€	€
<i>De specificatie is als volgt:</i>		
Schulden aan banken:		
Aflossingen komend jaar op langlopende leningen	2.241.000	2.341.000
Aflossingsverplichtingen komend boekjaar Stand-by Roll Over trekking	0	2.000.000
Schulden aan leveranciers en handelskredieten	2.134.000	2.175.000
Belastingen en premies sociale verzekeringen	987.000	3.470.000
Schulden ter zake van pensioenen	874.000	78.000
Overige schulden:		
Schulden uit hoofde van financieringsoverschot	0	38.000
Reservering vakantietoeslag	1.224.000	1.151.000
Reservering vakantiedagen	1.940.000	1.905.000
Overige passiva:		
Nog te betalen	2.022.000	3.066.000
Overige passiva	1.332.000	991.000
Totaal overige kortlopende schulden	<u>12.754.000</u>	<u>17.215.000</u>

Toelichting:

De overige kortlopende schulden zijn in verslagjaar gedaald met € 4.461.000 ten opzichte van voorgaand jaar.

In verband met de verdere consolidatie van de trekkingen van de Stand-by Roll Over nemen de aflossingsverplichtingen langlopende leningen lopend boekjaar af met € 2 mio. De post belastingen en premies sociale verzekeringen neemt af met € 2.5 mio in verband terugbetaling van de in 2020 verleende belastinguitstel. De post nog te betalen kosten daalt met € 1.108 mio. Dit wordt met name veroorzaakt door vrijval ten gunsten van het resultaat van materiële controle zorgverzekeraars 2017-2022 € 465.000, zijnde € 80.000 nog te betalen en € 545.000 vrijval) en een verlaging in overige nog te betalen kosten (€ 505.000 in 2022 betaalde bedragen met betrekking op schoonmaak uitgevoerd in 2021). De toenames van de schulden ter zake van pensioenen betreft de pensioenpremie november en december die in 2023 is betaald. Bovenstaande toelichting is geen uitputtende cijfermatige verklaring. De kortlopende schulden hebben een looptijd korter dan een jaar.

5.5 TOELICHTING OP DE BALANS

10. Financiële instrumenten

Algemeen

Zinzia Zorggroep maakt in de normale bedrijfsuitoefening gebruik van uiteenlopende financiële instrumenten die de instelling blootstellen aan markt- en/of kredietrisico's. Deze betreffen financiële instrumenten die in de balans zijn opgenomen.

De instelling handelt niet in financiële derivaten en heeft procedures en gedragslijnen om de omvang van het kredietrisico bij elke tegenpartij of markt te beperken. Bij het niet nakomen door een tegenpartij van aan de instellingen verschuldigde betalingen blijven eventuele daaruit voortvloeiende verliezen beperkt tot de marktwaarde van de desbetreffende instrumenten. De contractwaarde of fictieve hoofdsommen van de financiële instrumenten zijn slechts een indicatie van de mate waarin van dergelijke financiële instrumenten gebruik wordt gemaakt en niet van het bedrag van de krediet- of marktrisico's.

Kredietrisico

De stichting loopt kredietrisico over leningen en vorderingen opgenomen onder het onderhanden werk, de debiteuren, overige vorderingen en liquide middelen. Zoals uit de toelichting op de balans blijkt betreffen de vorderingen met name vorderingen op diverse zorgkantoren, gemeenten en zorgverzekeraars. Met deze partijen bestaat een lange relatie en zij hebben altijd aan hun betalingsverplichtingen voldaan. Dienstverlening met hiervoor genoemde financiers vindt plaats op basis van krediettermijnen tussen de 30 en 60 dagen. Daarnaast houdt het management ook rekening met het risico op wanbetaling van verschillende soorten debiteuren. Ter grootte van dit risico (€ 4.500) is een voorziening voor dubieuze debiteuren opgenomen. De liquide middelen staan uit bij banken die minimaal een A-rating hebben.

Renterisico en kasstroomrisico

Het renterisico is beperkt tot mogelijke veranderingen in de marktwaarde van opgenomen leningen. Daarnaast is er sprake van renterisico in die kalenderjaren waar de rentevaste periodes zijn bereikt en opnieuw een rentepercentage worden gecontracteerd. Bij de leningen o/g is sprake van een vast rentepercentage over een groot deel van de looptijd of gelijk aan de gehele looptijd. De leningen worden aangehouden tot het einde van de looptijd. De instelling gebruikt geen afgeleide financiële instrumenten om (tussentijdse) rentefluctuaties te beheersen. Wel zijn er met de ING financiële ratio's afgesproken. Deze betreffen de Debts Coverage Ratio (DSCR), Solvabiliteitsratio, een Ebitda floor en een Senior Net Leverage. Ultimo 2022 is Zinzia binnen de Debts Coverage Ratio (DSCR), Solvabiliteitsratio, de Ebitda floor gebleven

Liquideitsrisico

De instelling bewaakt de liquiditeitspositie door maandelijkse liquiditeitsprognoses. Het management ziet erop toe dat voor de instelling steeds voldoende liquiditeiten beschikbaar zijn om aan de verplichtingen te kunnen voldoen en dat tevens voldoende financiële ruimte onder de beschikbare faciliteiten beschikbaar blijft om steeds binnen de gestelde lening convenanten te blijven. Naast het aantrekken van langlopende leningen, zijn kasgeld- en rekening courant faciliteiten beschikbaar.

Marktwaarde

De marktwaarde van de meeste in de balans verantwoorde financiële instrumenten, waaronder vorderingen, liquide middelen en kortlopende schulden, benadert de boekwaarde ervan. De marktwaarde van de overige in de balans verantwoorde financiële instrumenten wijkt niet materieel af van de boekwaarde

Kredietfaciliteiten en garanties

De marktwaarde van de meeste in de balans verantwoorde financiële instrumenten, waaronder vorderingen, liquide middelen en kortlopende schulden, benadert de boekwaarde ervan. De marktwaarde van de overige in de balans verantwoorde financiële instrumenten wijkt niet materieel af van de boekwaarde. Zinzia heeft in 2021 en 2022 geïnvesteerd in de renovatie oudbouw op de locatie Oranje Nassau's Oord € 1,5 miljoen), verbouwing van 1ste fase locatie Rumah Kita (€ 1,6 miljoen) en domotica Zinzia-breed (€ 1,2 miljoen). De ING heeft gedurende de bouwfase een geldlening van € 4,3 miljoen verstrekt. Daarnaast heeft de ING de rekening courant krediet, in 2021, verhoogd van € 1,5 miljoen naar € 3 miljoen.

De volgende voorwaarden worden gehanteerd voor deze lening

Algemene informatie ING lening Emmampleinen, Rumah Kita 1ste fase en Domotica:

Ingangsdatum: lening Emmampleinen 1 maart 2022
lening Rumah Kita 1^{ste} fase en Domotica 1 december 2022

Looptijd leningen: lening Emmampleinen 1 maart 2032
lening Rumah Kita 1ste fase en Domotica 1 december 2027

Debet rente: lening Emmampleinen 2,82% per jaar
lening Rumah Kita 1ste fase en Domotica 4,15% per jaar

Voor de berekening van de Debetrente wordt de maand gesteld op het juiste aantal dagen en het jaar op 360 dagen

Afsluitprovisie: Wordt niet berekend.

Algemene informatie ING Rekening Courant Krediet

Ingangsdatum: 1 oktober 2020

Looptijd facilititeit: 1 jaar tot 1 oktober 2023. Daarna wordt de Looptijd elk jaar stilzwijgend voor een jaar verlengd, tenzij dit krediet door de Kredietnemer of bank is opgezegd met inachtneming van een termijn van een maand. De Kredietnemer kan dit krediet gedurende deze Looptijd opzeggen, de Looptijd eindigt in dat geval direct.

Debet rente: De Debetrente bestaat uit de volgende componenten:

- * 1-maands Euribor tarief (-0,071% op 27 augustus 2022) plu;
- * een ING RC Markttoeslag van 0,20% plus
- * een klantopslag van 2,40% per jaar.

Als voorwaarde geldt dat de debetrente nooit lager dan 0% zal bedragen

Het 1-maands Euribor tarief wordt centraal vastgesteld op de laatste werkdag van de maand en staat vast voor 1 maand(en). De ING RC markttoeslag wordt door ING vastgesteld op de eerste dag van de maand en staat vast voor de gehele maand. Het Euribor-tarief en de ING RC markttoeslag hebben geen onder- of bovengrens. Dit kan zowel een positief als negatief effect op de hoogte van uw debetrente hebben.

Klantopslag wordt men name bepaald door de omvang van uw krediet, de waardering van de geboden zekerheden, de actuele inschatting van de kredietwaardigheid van uw bedrijf en de kosten en rendementsdoelstellingen van ING.

De bereidstellingsprovisie is afhankelijk van de klantopslag en het gebruik van uw kredietlimiet. Bij een laag gebruik van uw ING Rekening Courant Krediet hanteren wij een hogere bereidstellingsprovisie om kosten te dekken. Indien u gemiddeld minder dan de helft van uw kredietlimiet gebruikt, kunt u overwegen uw kredietlimiet te verlagen.

Bereidstellingsprovisie: 0,083% per maand (1,00% per jaar), over het niet gebruikte deel van de kredietlimiet. Dit wordt berekend door de kredietlimiet te verminderen met het bedrag van het gemiddelde debetsaldo in deze periode. Voor het berekenen van de Bereidstellingsprovisie worden de maand en het jaar op het juiste aantal dagen gesteld.

5.5 TOELICHTING OP DE BALANS

10. Financiële instrumenten (vervolg)

Zekerheden en bepalingen

Reeds gevestigde zekerheden:

- Een gezamenlijke hypotheek met Stichting Waarborgfonds voor de Zorgsector van EUR 77.000.000,00 op divers onroerend goed in eigendom van Stichting Zinzia Zorggroep, 1e in rang, hypotheekakte gepasseerd d.d. 12 augustus 2016.
- Negative pledge / pari passu en cross default verklaring van Stichting Zinzia Zorggroep
- Stamverpanding boekvorderingen (eerste pandrecht) van Stichting Zinzia Zorggroep
- Verpanding roerende zaken (eerste pandrecht) bestaande uit Overige vaste activa (exclusief onroerend goed) en voorraden van Stichting Zinzia Zorggroep
- Overeenkomst gedeelde zekerheden met Stichting Waarborgfonds voor de Zorgsector, akte getekend d.d. 11 juli 2016

De zekerheden worden/zijn gevestigd ten behoeve van ING Bank N.V. Door ondertekening van de Garantie debet faciliteit ING Groenbank N.V. met bijbehorende contragarantie, gelden zij mede als zekerheid voor ING Groenbank N.V.

Verpanding creditgelden: De Kredietnemer verpand hierbij, voor zover nodig bij voorbaat, aan de bank die de verpanding aanvaardt alle vorderingen die hij nu of te eniger tijd, uit welken hoofde ook, op de bank heeft of krijgt tot meerdere zekerheid voor betaling of teruggave van al hetgeen de Kredietnemer aan de bank nu of te eniger tijd uit welken hoofde ook schuldig mocht zijn of worden. Voor zover nodig verklaart de bank dat de verpanding aan haar als debiteur van de vordering is medegegeeld.

Financiële convenanten

Gedurende de looptijd van de kredietfaciliteit dient de Solvabiliteit (S-ratio) minimaal te voldoen aan onderstaande niveaus

- * Boekjaar 2020: 16%
- * Boekjaar 2021: 19%
- * Boekjaar 2022: 21%
- * Boekjaar 2023: 23%
- * Boekjaar 2024 e.v.: 25%

De solvabiliteit betreft het (geconsolideerd) eigen vermogen van de kredietnemer(s)

Gedurende de looptijd van de kredietfaciliteit geldt een minimale Ebitda (Ebitda floor) per boekjaar van

- * Boekjaar 2020: een minimale Ebitda van EUR 3.900.000,00
- * Boekjaar 2021: een minimale Ebitda van EUR 6.000.000,00
- * Boekjaar 2022: een minimale Ebitda van EUR 7.000.000,00
- * Boekjaar 2023: een minimale Ebitda van EUR 6.500.000,00
- * Boekjaar 2024: een minimale Ebitda van EUR 6.500.000,00

Ebitda betreft het bedrijfsresultaat vermeerderd met de afschrijvingen en plus of minus de mutaties voorzieningen

Vanaf boekjaar 2025 geldt een Senior Net Leverage (SNL) ratio per boekjaar als volgt:

- * Voor boekjaar 2025 geldt een maximale SNL van 4,75.
- * Voor boekjaar 2026 e.v. geldt een maximale SNL van 4,00.

De Debt Service Coverage Ratio (DSCR) dient voor 2020 minimaal 1,0x te zijn en voor de jaren daarna minimaal 1,5x. Onder DSCR verstaan wij de verhouding tussen de kasstroom uit operatie versus de kapitaallasten.

Toetsing van de overeengekomen financiële convenanten (DSCR, S-ratio, Ebitda floor en SNL) vindt jaarlijks plaats aan de hand van de definitieve jaarrekening van de kredietnemer(s).

In aanvulling hierop geldt dat voor de komende twee boekjaren (2021 en 2022) toetsing eveneens per halfjaar plaatsvindt aan de hand van de halfjaarcijfers, opgesteld op basis van het 'Last Twelve Months' (LTM) principe. Hierbij geldt in aanvulling op de opgenomen Ebitda floors per medio 2021 een minimale Ebitda van EUR 5.000.000,00 (exclusief continuïteitsbijdrage) en per medio 2022 een minimale Ebitda van EUR 6.750.000,00.

De rekening courant faciliteit ad EUR 3.000.000,00 zal op gelijke voet met de langlopende leningen meedelen in de gezamenlijke zekerheden met het WFZ. Van het WFZ hebben we daarover een ons conveniërend bericht ontvangen.

De Investeringsfaciliteit (oorspronkelijk EUR 4.300.000,00) dient versneld te worden afgebouwd (Cash sweep). Hiervoor geldt dat zolang de Senior Net Leverage ratio (SNL) > 4,00, 50% van de vrije kasstroom (Excess cash) gebruikt dient te worden om de Investeringsfaciliteit versneld af te lossen. Zolang de Senior Net Leverage ratio (SNL) > 6,00, dient 75% van de vrije kasstroom (Excess cash) gebruikt te worden om de Investeringsfaciliteit versneld af te lossen. De hoogte van de Cash sweep wordt jaarlijks bepaald aan de hand van de definitieve (geconsolideerde) jaarrekening van de kredietnemer(s).

Excess cash is het netto resultaat vermeerderd met afschrijvingen, minus de investeringen (voor zover deze niet zijn gedekt door trekking(en) onder de Investeringsfaciliteit), minus de verplichte reguliere aflossingen op financiële schulden, plus of minus de afname respectievelijk de toename van het netto werkkapitaal, zoals deze blijken uit de definitieve (geconsolideerde) jaarrekening van de kredietnemer(s).

Capex restrictie; hiervoor geldt dat de voorgenomen investeringen vanaf boekjaar 2021, zoals deze zijn opgenomen in de Meerjarenbegroting d.d. augustus 2020 en aan ING kenbaar gemaakt, zijn toegestaan, vermeerderd met een eventuele uitloop van maximaal 15% te bepalen over het voorgenomen investeringsniveau per boekjaar. Voor investeringen die de Capex restrictie overschrijden is vooraf toestemming benodigd vanuit ING.

Bijzondere Bepalingen bestaand: Gedurende de looptijd van de faciliteit geldt dat minimaal 80% van de omzet van Kredietnemer via de ING loopt. Zowel voor het verstrekken van jaarcijfers en tussentijdse cijfers zijn afspraken gemaakt.

11. Niet in de balans opgenomen verplichtingen en niet in de balans opgenomen activa

Onzekerheden opbrengstverantwoording

Zinzia meent dat zij recht heeft op een compensatie voor extra kosten van € 131.000 en omzetzijdering van € 366.000. Daar er nog geen duidelijkheid is over de regeling voor het jaar 2022 heeft Zinzia gemeend uit voorzichtigheid over de afhandeling deze vergoeding niet te waarderen in de jaarrekening 2022

Obligo waarborgfonds voor de zorgsector

In de uitzonderlijke situatie dat het vermogen van het waarborgfonds niet voldoende mocht zijn om aan de verplichtingen jegens geldgevers te kunnen voldoen, kan het WFZ 'collecteren' bij de aangesloten deelnemers. Deze verplichte deelnemersbijdrage (het zogenoemde obligo -1b) bedraagt maximaal 3% van de uitstaande garanties van de instelling.

Ten behoeve van het WFZ is voor het gehele zorgvastgoed van Zinzia het recht van eerste hypotheek verleend tot een bedrag van € 40.919.436, met geraamde rente en kosten van € 6.163.677,74, zijnde tezamen € 57.287.210. Deze akte is gepasseerd op 23 januari 2012.

5.5 TOELICHTING OP DE BALANS

11. Niet in de balans opgenomen verplichtingen en niet in de balans opgenomen activa (vervolg)

Meerjarige financiële verplichtingen

Het totaalbedrag aan langlopende verbintenissen tot het doen van betalingen ter verkrijging van gebruiksrechten of andere rechten die niet in de balans zijn opgenomen, i€ 33.000 (2021: € 79.000). Hiervan vervalt binnen 1 jaar € 15.000 (2021: € 50.000) en na 5 jaar € 0,00 (2021: € 0,00).

Operationele leases

Zinzia Zorggroep heeft leaseovereenkomsten op het gebied van personenauto's. De totale meerjarige verplichting bedraagt circa€ 33.000,-.

Ultimo boekjaar zijn de verplichtingen uit hoofde van operationele leases als volgt te specificeren

	<u>2022</u>	<u>2021</u>
	€	€
Te betalen:		
Binnen één jaar	15.000	50.000
Tussen één en vijf jaar	18.000	29.000
Meer dan vijf jaar	0	0
Totaal	<u>33.000</u>	<u>79.000</u>

Gedurende het verslagjaar zijn in de winst en verliesrekening verwerkt:

Minimale leasebetalingen voortkomend uit lease- en huurverplichtingen	98.000	59.000
---	--------	--------

De belangrijkste objecten, die middels operationele lease aan de rechtspersoon ter beschikking gesteld zijn, betreffen
* personenauto's;

Leaseopbrengsten

Zinzia Zorggroep verhuurt dienstwoningen. Daarnaast verhuurt Zinzia een gedeelte van het gebouw: Emmappleinen te Wageningen aan Stichting Vilente voor de duur van 12 maanden
Locatie Kortenburg 5 (Villa) te Wageningen aan Stichting Kind en Meer voor de duur van 24 maanden

Ultimo boekjaar zijn de rechten uit hoofde van operationele leases als volgt te specificeren

	<u>2022</u>	<u>2021</u>
	€	€
Te ontvangen:		
Binnen één jaar	592.000	857.800
Tussen één en vijf jaar	37.000	796.200
Meer dan vijf jaar	0	0
Totaal	<u>629.000</u>	<u>1.654.000</u>

Gedurende het verslagjaar zijn in de winst en verliesrekening verwerkt:

Minimale lease- en huuroopbrengsten uit vastgoedbeleggingen ontvangen gedurende het boekjaar 2022:	<u>577.000</u>	<u>695.000</u>
--	----------------	----------------

Zinzia Zorggroep heeft leaseovereenkomsten met enkele leveranciers op het gebied van personenauto's. De totale meerjarige verplichting bedraagt circa€ 33.000,-.

Verplichtingen uit hoofde van het macrobeheersinstrument

De extramurale (wijkverpleging) producten PV (Persoonlijke verzorging) en VP (verpleging) worden met ingang van boekjaar 2015 gefinancierd vanuit de Zvw. Onderdeel van de regeling is dat een overschrijding van het landelijke budgetplafond voor GRZ (Geriatrische RevalidatieZorg) zal worden teruggevorderd van de zorginstellingen naar ieders aandeel in de overschrijding (macrobeheersinstrument).

Zorgaanbieders kunnen op basis hiervan een terugbetalingsverplichting opgelegd krijgen in 2022 of nadien.

Bij het opstellen van de jaarrekening 2022 bestaat nog geen inzicht in de omvang van deze verplichting. Zinzia is niet in staat een betrouwbare inschatting te maken van de uit het macrobeheersinstrument voortkomende verplichting en deze te kwantificeren. Als gevolg daarvan is deze verplichting niet tot uitdrukking gebracht in de balans van de stichting per 31 december 2022.

Bovenstaande is in overeenstemming met de betreffende beleidsregel van de NZa met betrekking tot het Macrobeheersmodel geriatrische revalidatiezorg

5.6.1 MUTATIEOVERZICHT IMMATERIËLE VASTE ACTIVA

	Kosten op- richting en uitgifte van aandelen	Kosten van ontwikkeling	Kosten van concessies, vergunningen en rechten van intellectuele eigendom	Kosten van goodwill die van derden is verkregen	Vooruitbe- talingen op immateriële activa	Totaal
	€	€	€	€	€	€
Stand per 1 januari 2022						
- aanschafwaarde	0	0	265.000	0	0	265.000
- cumulatieve afschrijvingen	0	0	142.000	0	0	142.000
Boekwaarde per 1 januari 2022	0	0	123.000	0	0	123.000
Mutaties in het boekjaar						
- investeringen	0	0	0	0	0	0
- afschrijvingen	0	0	53.000	0	0	53.000
- bijzondere waardeverminderingen	0	0	0	0	0	0
- terugname bijz. waardeverminderingen	0	0	0	0	0	0
<i>- terugname geheel afgeschreven activa</i>	0	0	0	0	0	
.aanschafwaarde	0	0	0	0	0	0
.cumulatieve afschrijvingen	0	0	0	0	0	0
<i>- desinvesteringen</i>	0	0	0	0	0	
aanschafwaarde	0	0	0	0	0	0
cumulatieve afschrijvingen	0	0	0	0	0	0
per saldo	0	0	0	0	0	0
Mutaties in boekwaarde (per saldo)	0	0	-53.000	0	0	-53.000
Stand per 31 december 2022						
- aanschafwaarde	0	0	265.000	0	0	265.000
- cumulatieve afschrijvingen	0	0	195.000	0	0	195.000
Boekwaarde per 31 december 2022	0	0	70.000	0	0	70.000
Afschrijvingspercentage	0	0	0	0	0	

5.6.2 MUTATIEOVERZICHT MATERIËLE VASTE ACTIVA

	Bedrijfs- gebouwen en terreinen	Machines en installaties	Andere vaste bedrijfs- middelen, technische en administratieve uitrusting	Materiële vaste bedrijfsactiva in uitvoering en voortuitbetalingen op materiële vaste activa	Niet aan het bedrijfsproces dienstbare materiële activa	Totaal
	€	€	€	€	€	€
Stand per 1 januari 2022						
- aanschafwaarde	63.679.000	36.478.000	5.457.000	2.358.000	0	107.972.000
- cumulatieve herwaarderingen						0
- cumulatieve afschrijvingen	19.897.000	19.532.000	2.416.000	0	0	41.845.000
Boekwaarde per 1 januari 2022	43.782.000	16.946.000	3.041.000	2.358.000	0	66.127.000
Mutaties in het boekjaar						
- investeringen	0	0	0	3.847.000	0	3.847.000
- gereed gekomen projecten	1.952.000	1.020.000	1.415.000	-4.387.000	0	0
- afschrijvingen	1.627.000	2.528.000	785.000	0	0	4.940.000
- bijzondere waardeverminderingen	0	0	0	0	0	0
- terugname bijz. waardeverminderingen	0	0	0	0	0	0
<i>- terugname geheel afgeschreven activa</i>						
.aanschafwaarde	0	0	791.000	0	0	791.000
.cumulatieve herwaarderingen	0	0	0	0	0	0
.cumulatieve afschrijvingen	0	0	791.000	0	0	791.000
<i>- desinvesteringen</i>						
aanschafwaarde	0	0	0	0	0	0
cumulatieve herwaarderingen	0	0	0	0	0	0
cumulatieve afschrijvingen	0	0	0	0	0	0
per saldo	0	0	0	0	0	0
Mutaties in boekwaarde (per saldo)	325.000	-1.508.000	630.000	-540.000	0	-816.000
Stand per 31 december 2022						
- aanschafwaarde	65.631.000	37.498.000	6.081.000	1.818.000	0	111.028.000
- cumulatieve herwaarderingen	0	0	0	0	0	0
- cumulatieve afschrijvingen	21.524.000	22.060.000	2.410.000	0	0	45.994.000
Boekwaarde per 31 december 2022	44.107.000	15.438.000	3.671.000	1.818.000	0	65.034.000
Afschrijvingspercentage	0% - 20%	6,67% - 20,0%	10% - 33,3%	0,0%	0,0%	

5.7 Overzicht langlopende schulden ultimo 2022

Lening gever	Afsluit- datum	Hoofdsom	Totale loop-tijd	Soort lening	Werke- lijke- rente	Restschuld 31 december 2021	Nieuwe leningen in 2022	Aflossing in 2022	Restschuld 31 december 2022	Restschuld over 5 jaar	Resterende looptijd in jaren eind 2022	Aflos- sings- wijze	Aflossing 2023	Gestelde zekerheden	Rente herziening	Aantal aflossingen per jaar	Effectieve rente voet	Markt rente
		€			%	€	€	€	€	€			€					
BNG	16-09-10	1.688.000	27	Lang	3,32%	966.000	0	60.000	906.000	606.000	15	Lineair	60.000	Wfz-borging	16-09-37	1	3,32%	5,25%
BNG	25-11-04	6.400.000	40	Lang	2,00%	3.680.000	0	160.000	3.520.000	2.720.000	22	Lineair	160.000	Wfz-borging	25-11-24	1	2,00%	5,36%
NWB	19-11-02	2.300.000	30	Lang	2,97%	1.100.000	0	100.000	1.000.000	500.000	10	Lineair	100.000	Wfz-borging	19-11-32	1	2,97%	5,01%
BNG	20-12-07	6.650.000	35	Lang	4,70%	3.990.000	0	190.000	3.800.000	2.850.000	20	Lineair	190.000	Wfz-borging	20-12-42	4	4,70%	5,24%
BNG	02-01-08	5.105.000	30	Lang	1,40%	2.766.000	0	170.000	2.596.000	1.746.000	15	Lineair	170.000	Wfz-borging	02-01-38	4	1,40%	5,25%
NWB	03-11-08	1.617.000	20	Lang	2,76%	596.000	0	85.000	511.000	86.000	6	Lineair	85.000	Wfz-borging	-	1	2,76%	5,01%
BNG	27-05-10	15.700.000	40	Lang	4,01%	11.282.000	0	393.000	10.889.000	8.924.000	28	Lineair	393.000	Wfz-borging	27-05-50	4	4,01%	5,55%
BNG	30-03-12	5.000.000	10	Lang	2,54%	500.000	0	500.000	0	0								
ING	01-11-19	8.000.000	25	Lang	1,70%	7.360.000	0	320.000	7.040.000	5.440.000	22	Lineair	320.000	OG en RG	01-11-29	4	1,70%	5,01%
ING	31-12-19	6.700.000	25	Lang	2,10%	6.231.000	0	268.000	5.963.000	4.623.000	22	Lineair	268.000	OG en RG	31-12-24	4	2,10%	5,26%
ING	31-12-19	5.900.000	25	Lang	2,10%	5.487.000	0	236.000	5.251.000	4.071.000	22	Lineair	236.000	OG en RG	31-12-25	4	2,10%	5,26%
ING	01-03-22	1.500.000	10	Lang	2,82%		1.500.000	40.000	1.460.000	1.060.000	9	Lineair	80.000	OG en RG	01-03-32	4	2,82%	5,01%
ING	01-12-22	1.200.000	5	Lang	4,15%		1.200.000		1.200.000	-	5	Lineair	240.000	OG en RG	01-10-27	4	4,15%	5,01%
ING	01-12-22	1.600.000	8	Lang	4,15%		1.600.000		1.600.000	1.200.000	8	Lineair	80.000	OG en RG	01-01-28	4	4,15%	5,01%
Totaal						43.958.000	4.300.000	2.522.000	45.736.000	33.826.000			2.382.000					

Hiervan is in 2022 reeds aan aflossing betaald over het jaar 2023:

Saldo aflossingsverplichting kortlopend deel van langlopende schulden 2022:

141.000

2.241.000

Wfz-borging= borging door Waarborgfonds voor de Zorgsector

OG: Onroerend Goed

RG= Roerend Goed

De reële waarde van de leningenportefeuille is per 31-dec-2022:

€ 38 miljoen

Rentevastperioden

De in dit overzicht opgenomen langlopende leningen kennen verschillende rentevastperioden

Onderstaande overzicht geeft per kalenderjaar inzicht in de restschuld per 31 december 2022 en de toekomstige einddata van de verschillende rentevastperioden

	€
kalenderjaar 2024	3.520.000 Renteherziening
kalenderjaar 2025	5.963.000 Renteherziening
kalenderjaar 2026	5.251.000 Renteherziening
kalenderjaar 2027	1.200.000 (einde looptijd lening)
kalenderjaar 2028	511.000 (einde looptijd lening)
kalenderjaar 2028	1.600.000 Renteherziening
kalenderjaar 2029	7.040.000 Renteherziening
kalenderjaar 2032	1.000.000 Renteherziening
kalenderjaar 2032	1.460.000 (einde looptijd lening)
kalenderjaar 2037	906.000 (einde looptijd lening)
kalenderjaar 2038	2.596.000 (einde looptijd lening)
kalenderjaar 2042	3.800.000 (einde looptijd lening)
kalenderjaar 2050	10.889.000 (einde looptijd lening)
	45.736.000

5.8 TOELICHTING OP DE WINST- EN VERLIESREKENING

12. Baten uit beroeps- of bedrijfsmatige zorgverlening

1. Zorgverzekeringswet

	2022	2021
	€	€
De baten zorgverzekeringswet zijn als volgt samengesteld:		
GRZ	7.115.000	6.729.000
ELV	1.079.000	1.009.000
GZSP	548.000	415.000
1ste lijns paramedisch	169.000	211.000
Totaal zorgverzekeringswet	<u>8.911.000</u>	<u>8.364.000</u>

Toelichting:

In deze post is een mutatie op onderhanden DBC's en DBC-zorgproducten begrepen van € 177.000 (2021: € 318.000).

Aangaande de Zvw is de Zinzia Zorggroep van mening dat zij recht heeft op een compensatie voor extra kosten van € 131.000 en omzetsderving van € 366.000. Daar er nog geen duidelijkheid is over de regeling voor het jaar 2022 heeft Zinzia gemeend uit voorzichtigheid over de afhandeling deze vergoeding niet te waarderen in de jaarrekening 2022. Tot slot heeft Zinzia van de Zvw € 643.000 ontvangen als continuïteitsbijdrage 2021 en is de verwachting dat de compensatie extra kosten 2021 volledig zal worden toegekend.

Hoewel de opbrengsten zo goed mogelijk zijn ingeschat op basis van de toegepaste compensatieregelingen, is wel sprake van een unieke situatie en kan niet worden uitgesloten dat bij de definitieve vaststelling door financiers nog een bijstelling kan plaatsvinden.

2. Wet langdurige zorg

	2022	2021
	€	€
De baten wet langdurige zorg zijn als volgt samengesteld:		
Intramuraal	57.905.000	51.495.000
Extramuraal	720.000	490.000
Kwaliteitsmiddelen	0	5.312.000
Totaal wet langdurige zorg	<u>58.625.000</u>	<u>57.297.000</u>

Toelichting:

De toename van Wlz intramuraal wordt verklaard door opname van de kwaliteitsgelden in de tarieven, als gevolg van gewijzigde wet- en regelgeving, en een hoger bedbezetting.

Voor de Wlz is sprake van extra kosten, die op basis van de beleidsregel worden vergoed. Stichting Zinzia Zorggroep heeft een bedrag van € 1,6 miljoen aan meerkosten voor coronacompensatie aangevraagd. Dit is goedgekeurd door het zorgkantoor en deze is opgenomen in de jaarrekening 2022. Tevens zal dit bedrag wordt opgenomen in de nacalculatie Wlz die tweezijdig zal worden ingediend bij de NZa.

Hoewel de opbrengsten zo goed mogelijk zijn ingeschat op basis van de toegepaste compensatieregelingen, is wel sprake van een unieke situatie en kan niet worden uitgesloten dat bij de definitieve vaststelling door financiers nog een bijstelling kan plaatsvinden.

3. Subsidie op grond van een regeling als bedoeld in artikel 3 van de Kaderwet VWS-subsidies of door het Zorginstituut op grond van de artikelen 10.1.3, 10.1.4, 11.1.5 of 11.5.1 van de Wet langdurige zorg

	2022	2021
	€	€
De baten Subsidie op grond van een regeling als bedoeld in artikel 3 van de Kaderwet VWS-subsidies of door het Zorginstituut op grond van de artikelen 10.1.3, 10.1.4, 11.1.5 of 11.5.1 van de Wet langdurige zorg zijn als volgt samengesteld:		
Instellingssubsidie Rumah Kita	117.000	135.000
Subsidie Zorgbonus	0	780.000
Stagefonds	238.000	154.000
Totaal Subsidie op grond van een regeling als bedoeld in artikel 3 van de Kaderwet VWS-subsidies of door het Zorginstituut op grond van de artikelen 10.1.3, 10.1.4, 11.1.5 of 11.5.1 van de Wet langdurige zorg	<u>355.000</u>	<u>1.069.000</u>

Toelichting:

Zinzia Zorggroep heeft gedurende het boekjaar voor € 135.000 (2021: € 135.000) aan exploitatiesubsidies ontvangen ten behoeve van Instellingssubsidie Rumah Kita. Hiervan is ten lasten van 2021 € 8.000 teruggevorderd met het niet uitvoeren van een activiteit. In het kader van het voorzichtigheidsprincipe is er voor 2022 rekening gehouden met een korting van € 10.000 en voor € 238.000 aan exploitatiesubsidies uit hoofde van de regeling Stagefonds (2021: € 154.000).

De exploitatiesubsidies zijn geheel als bate verwerkt in boekjaar 2022 aangezien de gesubsidieerde uitgaven ook ten laste van dit boekjaar zijn gekomen.

5.8 TOELICHTING OP DE WINST- EN VERLIESREKENING

8. Overige baten uit beroeps- of bedrijfsmatige zorgverlening

	<u>2022</u>	<u>2021</u>
De overige baten uit beroeps- of bedrijfsmatige zorgverlening zijn als volgt samengesteld	€	€
WMO	31.000	172.000
Leveren diensten aan andere zorgaanbieders	29.000	21.000
Totaal overige baten uit beroeps- of bedrijfsmatige zorgverlening	<u>60.000</u>	<u>193.000</u>

Toelichting:

De WMO opbrengsten namen in het verslagjaar af met € 141.000 af ten opzicht van het jaar 2021 i.v.m. afbouw van de WMO zorg.

13. Overige opbrengsten (waaronder vergoeding voor uitgeleend personeel, verhuur onroerend goed en andere bedrijfsmatige opbrengsten)

	<u>2022</u>	<u>2021</u>
De overige bedrijfsopbrengsten (niet uit andere beroeps- of bedrijfsmatige activiteiten) zijn als volgt samengesteld:	€	€
Overige subsidies, waaronder loonkostensubsidies en EU-subsidies	252.000	328.000
Overige opbrengsten	2.325.000	1.543.000
Totaal overige opbrengsten	<u>2.577.000</u>	<u>1.871.000</u>

Toelichting:

De Subsidies vanwege Provincies en gemeenten (exclusief Wmo en Jeugdwet) namen in het verslagjaar af met € 76.000 ten opzicht van het jaar 2021.

De overige opbrengsten namen in het verslagjaar toe met € 782.000 ten opzicht van het jaar 2021 door hogere horeca opbrengsten, fiscaal voordeel teruggave BTW nieuwbouw en zonnepanelen en hogere huuropbrengsten.

14. Kosten van uitbesteed werk en andere externe kosten

	<u>2022</u>	<u>2021</u>
De kosten van uitbesteed werk en andere externe kosten zijn als volgt samengesteld	€	€
Personeel niet in loondienst	9.843.000	9.257.000
Totaal kosten van uitbesteed werk en andere externe kosten	<u>9.843.000</u>	<u>9.257.000</u>

Toelichting:

De kosten van personeel niet in loondienst namen in het verslagjaar toe met € 586.000 ten opzicht van het jaar 2021.

15. Lonen, salarissen, sociale lasten en pensioenlasten

	<u>2022</u>	<u>2021</u>
<i>De specificatie is als volgt:</i>	€	€
Lonen en salarissen	29.024.000	26.894.000
Sociale lasten	4.939.000	4.691.000
Pensioenlasten	2.624.000	2.307.000
Totaal lonen, salarissen, sociale lasten en pensioenlasten	<u>36.587.000</u>	<u>33.892.000</u>

Toelichting:

De kosten van lonen en salarissen, sociale lasten en pensioenlasten namen in het verslagjaar toe met € 2.695.000 ten opzicht van het jaar 2021. Deze zijn hoofdzakelijk gestegen door de toename van 29 fte t.o.v. 2021 en een CAO verhoging van 3,25% per 1 maart 2023

Het gemiddeld aantal in de groep werkzame werknemers, berekend op fulltimebasis en uitgesplitst naar activiteiten, bedroeg:

	<u>2022</u>	<u>2021</u>
- Algemene en administratieve functies	97	73
- Bewonersgebonden functies	448	433
- Hotelmatige functies	29	34
- Terrein- en gebouwgebonden functies	21	26
Gemiddeld aantal personeelsleden op basis van full-time eenheden	<u>595</u>	<u>566</u>
Aantal personeelsleden dat buiten Nederland werkzaam is	0	0

Toelichting:

De fte's namen in het verslagjaar toe met 29 fte t.o.v. 2021

5.8 TOELICHTING OP DE WINST- EN VERLIESREKENING

16. Afschrijvingen op immateriële en materiële vaste activa

	<u>2022</u>	<u>2021</u>
	€	€
<i>De specificatie is als volgt:</i>		
Immateriële vaste activa	53.000	53.000
Materiële vaste activa	4.940.000	5.152.000
Totaal afschrijvingen op immateriële en materiële vaste activa	<u>4.993.000</u>	<u>5.205.000</u>

Toelichting:

De afschrijvingen op de materiële vaste activa vielen in het verslagjaar € 212.000 lager uit dan in het jaar 2021. De afschrijvingskosten van inventaris, computerapparatuur en ict-projecten zijn met € 167.000 gestegen. De afschrijvingskosten van terreinen, gebouwen en installaties zijn met € 379.000 gedaald. Dit is mede ontstaan door de investeringskosten van de Emmappleinen met ingang van 2022 ivm. gewijzigd bestemmingsplan terug te zetten op de door Zinzia oorspronkelijke gehanteerde afschrijvingspercentages (40 jaar op gebouwen, 15 jaar op installaties en 10 jaar op inventaris). Bovenstaande toelichting is geen uitputtende cijfermatige verklaring.

17. Overige bedrijfskosten

	<u>2022</u>	<u>2021</u>
	€	€
<i>De specificatie is als volgt:</i>		
Voedingsmiddelen en hotelmatige kosten	5.528.000	4.419.000
Algemene kosten	5.714.000	5.344.000
Patiënt- en bewonersgebonden kosten	2.661.000	3.020.000
Onderhoud en energiekosten	2.028.000	2.053.000
Huur en leasing	24.000	11.000
Dotatie en vrijval voorzieningen	321.000	2.092.000
Totaal overige bedrijfskosten	<u>16.276.000</u>	<u>16.939.000</u>

Toelichting:

De voedingsmiddelen en hotelmatige kosten zijn € 1.109.000 hoger i.v.m. hogere bedbezetting. De algemene kosten zijn € 370.000 hoger dan in 2021 door hoger kosten ICT, advies, overige algemene kosten en lagere overige personeelskosten. De Patiënt- en bewonersgebonden kosten zijn € 359.000 lager o.a. minder uitgaven voor aankoop, keuring en huur hulpmiddelen, ander kosten behandel functies en overige kosten. De onderhouds- en energie kosten zijn € 25.000 lager dan in 2021 door minder onderhoudskosten voor installaties. De kosten voor huur en leasing zijn in het verslagjaar toegenomen met € 13.000 t.o.v. 2021 i.v.m. hogere huur van inventaris. De dotatie en vrijval voorzieningen neem af met € 1.771.000 i.v.m. minder dotaties aan de voorziening groot onderhoud i.v.m. actualiseren en indexerend van het lange termijn onderhoudsplan (LTOP) in het verslagjaar.

18. Andere rentebaten/lasten en soortgelijke opbrengsten/kosten

	<u>2022</u>	<u>2021</u>
	€	€
<i>De specificatie is als volgt:</i>		
Andere rentebaten en soortgelijke opbrengsten	0	0
Rentelasten en soortgelijke kosten	1.348.000	1.377.000
Totaal andere rentebaten/lasten en soortgelijke opbrengsten/kosten	<u>1.348.000</u>	<u>1.377.000</u>

Toelichting:

De financiële baten en lasten vielen in het verslagjaar € 29.000 lager uit ten opzichte van het jaar 2021. Dit komt volledig door per saldo minder betaalde rente op de langlopende leningen.

5.8 TOELICHTING OP DE WINST- EN VERLIESREKENING

19. Wet normering topinkomens (WNT)

De WNT is van toepassing op Stichting Zinzia Zorggroep. Het voor Stichting Zinzia Zorggroep toepasselijke bezoldigingsmaximum is in 2022€ 199.000, conform het bezoldigingsmaximum voor Zorg en Jeugdzorg, klasse IV, totaalscore 11 punten

1a. Leidinggevende topfunctionaris met dienstbetrekking

Gegevens 2022	
bedragen x € 1	
Functiegegevens	D.J.A. Somer
	Raad van Bestuur
Aanvang en einde functievervulling in 2022	01/01 t/m 31/12
Omvang dienstverband (als deeltijdfactor in fte)	1
Dienstbetrekking?	ja
Bezoldiging	
Beloning plus belastbare onkostenvergoedingen	185.444
Beloningen betaalbaar op termijn	13.481
<i>Subtotaal</i>	<i>198.925</i>
Individueel toepasselijke bezoldigingsmaximum	199.000
-/- Onverschuldigd betaald en nog niet terugontvangen bedrag	N.v.t.
Bezoldiging	198.925
Het bedrag van de overschrijding en de reden waarom de overschrijding al dan niet is toegestaan	N.v.t.
Toelichting op de vordering wegens onverschuldigde betaling	N.v.t.
Gegevens 2021	
bedragen x € 1	
Functiegegevens	D.J.A. Somer
	Raad van Bestuur
Aanvang en einde functievervulling in 2021	01/01 t/m 31/12
Omvang dienstverband (als deeltijdfactor in fte)	1
Dienstbetrekking?	ja
Bezoldiging	
Beloning plus belastbare onkostenvergoedingen	179.677
Beloningen betaalbaar op termijn	12.759
<i>Subtotaal</i>	<i>192.436</i>
Individueel toepasselijke bezoldigingsmaximum	193.000
Bezoldiging	192.436

Motivatie overschrijding van de maximale bezoldiging:

Niet van toepassing

5.8 TOELICHTING OP DE WINST- EN VERLIESREKENING

19. Wet normering topinkomens (WNT)

Het individuele WNT-maximum voor de leden van Raad van Toezicht bedraagt voor de voorzitter 15% en voor de overige leden 10% van het bezoldigingsmaximum, berekend naar rato van de duur van het dienstverband.

1c. Toezichthoudende topfunctionarissen

Gegevens 2022		J.H.M. Nijhuis	L. Nieuwenhoff	W. Vonk
bedragen x € 1				
Functiegegevens	Voorzitter		Lid	Lid
Aanvang en einde functievervulling in 2022	01/01 t/m 31/12		01/01 t/m 31/12	01/01 t/m 31/12
Bezoldiging				
Bezoldiging	23.880		15.920	15.920
Individueel toepasselijke bezoldigingsmaximum	29.850		19.900	19.900
-/- Onverschuldigd betaald en nog niet terugontvangen bedrag				
Bezoldiging	23.880		15.920	15.920
Het bedrag van de overschrijding en de reden waarom de overschrijding al dan niet is toegestaan				
	N.v.t.		N.v.t.	N.v.t.
Toelichting op de vordering wegens onverschuldigde betaling				
	N.v.t.		N.v.t.	N.v.t.
Gegevens 2021		J.H.M. Nijhuis	L. Nieuwenhoff	W. Vonk
bedragen x € 1				
Functiegegevens	Voorzitter		Lid	Lid
Aanvang en einde functievervulling in 2021	01/01 t/m 31/12		01/01 t/m 31/12	01/01 t/m 31/12
Bezoldiging				
Bezoldiging	23.160		15.440	15.440
Individueel toepasselijke bezoldigingsmaximum	28.950		19.300	19.300

1c. Toezichthoudende topfunctionarissen

Gegevens 2022		I.P. Tuinenburg	M. Zweep-de Haan
bedragen x € 1			
Functiegegevens	Lid		Lid
Aanvang en einde functievervulling in 2022	01/01 t/m 31/12		01/01 t/m 31/12
Bezoldiging			
Bezoldiging	15.920		15.920
Individueel toepasselijke bezoldigingsmaximum	19.900		19.900
-/- Onverschuldigd betaald en nog niet terugontvangen bedrag ⁵			
Bezoldiging	15.920		15.920
Het bedrag van de overschrijding en de reden waarom de overschrijding al dan niet is toegestaan			
	N.v.t.		N.v.t.
Toelichting op de vordering wegens onverschuldigde betaling			
	N.v.t.		N.v.t.
Gegevens 2021		I.P. Tuinenburg	M. Zweep-de Haan
bedragen x € 1			
Functiegegevens	Lid		Lid
Aanvang en einde functievervulling in 2021	01/01 t/m 31/12		01/01 t/m 31/12
Bezoldiging			
Bezoldiging	15.400		15.440
Individueel toepasselijke bezoldigingsmaximum	19.300		19.300

Motivatie overschrijding van de maximale bezoldiging:

Niet van toepassing

Naast de hierboven vermelde topfunctionarissen zijn er geen overige functionarissen met een dienstbetrekking die in 2022 een bezoldiging boven het individueel toepasselijke drempelbedrag hebben ontvangen.

5.8 TOELICHTING OP DE WINST- EN VERLIESREKENING

20. Honoraria onafhankelijke accountant

	<u>2022</u>	<u>2021</u>
	€	€
De honoraria van de onafhankelijk accountant over 2022 zijn als volgt:		
Controle van de jaarrekening 2022	141.600	
Controle van de jaarrekening 2021	22.700	119.500
Controle van de jaarrekening 2020		33.000
Overige controlewerkzaamheden (w.o. Instellingssubsidie en WMO productie verantwoording)	8.400	5.500
Fiscale advisering	0	0
Niet-controlediensten	0	0
Totaal honoraria accountant	<u>172.700</u>	<u>158.000</u>

Toelichting:

Bovenstaande honoraria betreffen de werkzaamheden die bij Zinzia zijn uitgevoerd door PricewaterhouseCoopers Accountants N.V. zoals bedoeld in artikel 1, lid 1 Wta (Wet toezicht accountantsorganisaties) en de in rekening gebrachte honoraria van het gehele netwerk waartoe de accountantsorganisatie behoort. Deze honoraria hebben betrekking op het onderzoek van de jaarrekening over het boekjaar 2022, ongeacht of de werkzaamheden reeds gedurende het boekjaar zijn verricht.

21. Transacties met verbonden partijen

Van transacties met verbonden partijen is sprake wanneer een relatie bestaat tussen de instelling, haar deelnemingen en hun bestuurders en leidinggevende functionarissen.

Er hebben zich geen transacties met verbonden partijen voorgedaan op niet-zakelijke grondslag

De bezoldiging van de bestuurders en toezichthouders die in het kader van de WNT verantwoord worden, is opgenomen onder punt 19

5.9 VASTSTELLING EN GOEDKEURING

Vaststelling en goedkeuring jaarrekening

De raad van bestuur van Stichting Zinzia heeft de jaarrekening 2022 opgemaakt en vastgesteld in de vergadering van 27 juni 2023.

De raad van toezicht van de Stichting Zinzia heeft de jaarrekening 2022 goedgekeurd in de vergadering van 29 juni 2023.

Resultaatbestemming

Het resultaat wordt verdeeld volgens de resultaatverdeling in paragraaf 5.2.

Gebeurtenissen na balansdatum

Er zijn geen gebeurtenissen na balansdatum met belangrijke financiële gevolgen voor Stichting Zinzia Zorggroep.

Ondertekening door bestuurders en toezichthouders

W.G.

Dhr. D.J.A. Somer <Datum>
Raad van Bestuur

W.G.

Mw. Drs. J.E.M. Tijhuis <Datum>
Voorzitter Raad van Toezicht

W.G.

Mw. M. Zweep-de Haan <Datum>
Lid Raad van Toezicht

W.G.

Dhr. L. Nieuwenhoff <Datum>
Lid Raad van Toezicht

W.G.

Mw. I.P. Tuinenburg <Datum>
Lid Raad van Toezicht

6 OVERIGE GEGEVENS

6 OVERIGE GEGEVENS

6.1 Statutaire regeling resultaatbestemming

In de statuten is in artikel 11 bepaald dat de Raad van Bestuur bevoegd is tot het nemen van besluiten betreffende de stichting.

Op basis van artikel 11.7 van de statuten dient de Raad van Toezicht het besluit van de Raad van Bestuur betreffende de vaststelling van de jaarrekening en de begroting goed te keuren.

6.2 Nevenvestigingen

Stichting Zinzia Zorggroep heeft geen nevenvestigingen.

6.3 Controleverklaring van de onafhankelijke accountant

De controleverklaring van de onafhankelijke accountant is opgenomen op de volgende pagina.

Controleverklaring van de onafhankelijke accountant



ORANJE NASSAU'S OORD

DE LINGEHOF

DE RIJNHOF

RUMAH KITA



ZINZIA ZORGGROEP
KOPTEBURG
6704 AV WAGENINGEN
088 - 311 42 00

PricewaterhouseCoopers
Accountants N.V.
Insluitend voor
identificatiedoeleinden

WWW.ZINZIA.NL